



แผนการบริหารจัดการความเสี่ยง  
ประจำปีงบประมาณ พ.ศ. 2566

เทศบาลตำบลไฟฟ้าพัฒนา อำเภวิเศษชัยชาญ จังหวัดอ่างทอง

## คำนำ

ด้วยพระราชบัญญัติวินัยการเงินการคลังของรัฐ พ.ศ. ๒๕๖๑ มีผลบังคับใช้เมื่อวันที่ ๒๐ เมษายน ๒๕๖๑ โดยมาตรา ๗๙ บัญญัติให้หน่วยงานของรัฐจัดให้มีการตรวจสอบภายใน การควบคุมภายใน และการบริหารจัดการความเสี่ยง โดยให้ถือปฏิบัติตามมาตรฐานและหลักเกณฑ์ที่กระทรวงการคลังกำหนด และกระทรวงการคลังได้กำหนดหลักเกณฑ์กระทรวงการคลังว่าด้วยมาตรฐานและหลักเกณฑ์ปฏิบัติการบริหารสำหรับหน่วยงานของรัฐ พ.ศ. ๒๕๖๒ มีผลบังคับใช้ตั้งแต่วันที่ ๑ ตุลาคม ๒๕๖๒ โดยองค์กรปกครองส่วนท้องถิ่นถือเป็นหน่วยงานของรัฐตามหลักเกณฑ์นี้

เทศบาลตำบลไผ่คำพัฒนา จึงได้จัดทำแผนการบริหารจัดการความเสี่ยง ประจำปีงบประมาณ พ.ศ. ๒๕๖๖ เพื่อใช้เป็นกรอบหรือแนวทางพื้นฐานในการติดตามประเมินผล รวมทั้งการรายงานผลเกี่ยวกับการบริหารจัดการความเสี่ยง อันจะทำให้เกิดความเชื่อมั่นอย่างสมเหตุสมผลต่อผู้ที่เกี่ยวข้องทุกฝ่าย และการบริหารงานของเทศบาลตำบลเพชรเมืองทอง สามารถบรรลุตามวัตถุประสงค์ที่กำหนดไว้อย่างมีประสิทธิภาพ

เทศบาลตำบลไผ่คำพัฒนา

## สารบัญ

	หน้า
<b>บทที่ ๑ บทนำ</b>	๑
๑. หลักการและเหตุผล	
๒. วัตถุประสงค์ของการบริหารจัดการความเสี่ยง	
๓. เป้าหมาย	
๔. นิยามความเสี่ยง	
<b>บทที่ ๒ ข้อมูลพื้นฐานของเทศบาลตำบลไผ่ดำพัฒนา</b>	๓
๑. สภาพทั่วไปและข้อมูลพื้นฐาน	
๒. วิสัยทัศน์	
๓. ภารกิจ	
๕. ยุทธศาสตร์	
๕. โครงสร้างส่วนราชการภายใน	
<b>บทที่ ๓ แนวทางการบริหารความเสี่ยง</b>	๙
๑. แนวทางการบริหารความเสี่ยง	
๒. คณะทำงานบริหารความเสี่ยง	
<b>บทที่ ๔ การบริหารจัดการความเสี่ยง</b>	๑๑
๑. การระบุความเสี่ยง	
๒. การประเมินความเสี่ยง	
๓. การตอบสนองความเสี่ยง	
<b>บทที่ ๕ แผนบริหารความเสี่ยง</b>	๒๑

## บทที่ ๑ บทนำ

### ๑. หลักการและเหตุผล

ด้วยพระราชบัญญัติวินัยการเงินการคลังของรัฐ พ.ศ. ๒๕๖๑ มาตรา ๗๙ บัญญัติให้หน่วยงานของรัฐจัดให้มีการตรวจสอบภายใน การควบคุมภายใน และการบริหารจัดการความเสี่ยง โดยให้ถือปฏิบัติตามมาตรฐานและหลักเกณฑ์ที่กระทรวงการคลังกำหนด ซึ่งกระทรวงการคลังได้กำหนดหลักเกณฑ์กระทรวงการคลังว่าด้วยมาตรฐานและหลักเกณฑ์ปฏิบัติการบริหารจัดการความเสี่ยงสำหรับหน่วยงานของรัฐ พ.ศ. ๒๕๖๒ ขึ้น เพื่อให้หน่วยงานของรัฐจัดให้มีการบริหารจัดการความเสี่ยง เพื่อให้การดำเนินงานบรรลุวัตถุประสงค์ตามยุทธศาสตร์ที่หน่วยงานของรัฐกำหนดไว้

การบริหารความเสี่ยงเป็นเครื่องมือทางกลยุทธ์ที่สำคัญตามหลักการกำกับดูแลกิจการที่ดี ที่จะช่วยให้การบริหารงานและการตัดสินใจด้านต่างๆ เพราะภายใต้สภาวะการดำเนินงานทุกหน่วยงาน ล้วนมีความเสี่ยง ซึ่งเป็นความไม่แน่นอนที่อาจจะส่งผลกระทบต่อการทำงานหรือเป้าหมายของหน่วยงาน จึงจำเป็นต้องมีการบริหารจัดการความเสี่ยง โดยการระบุความเสี่ยงว่ามีปัจจัยใดบ้างที่กระทบต่อการดำเนินงานหรือเป้าหมายของหน่วยงาน วิเคราะห์ความเสี่ยงจากโอกาสและผลกระทบที่เกิดขึ้น จัดลำดับความสำคัญของความเสี่ยง กำหนดแนวทางในการจัดการความเสี่ยง เพื่อลดความสูญเสียและโอกาสที่จะทำให้เกิดความเสียหายแก่หน่วยงาน

ดังนั้น เทศบาลตำบลไผ่ดำพัฒนา จึงได้จัดทำแผนการบริหารจัดการความเสี่ยงขึ้น สำหรับใช้เป็นแนวทางในการบริหารปัจจัยและควบคุมกิจกรรม รวมทั้งกระบวนการดำเนินงานต่างๆ เพื่อลดมูลเหตุที่จะทำให้เกิดความเสียหาย ให้ระดับของความเสี่ยงและผลกระทบที่จะเกิดขึ้นในอนาคตอยู่ในระดับที่สามารถยอมรับ ควบคุม และตรวจสอบได้

### ๒. วัตถุประสงค์ของแผนการบริหารจัดการความเสี่ยง

๑. เพื่อให้ผู้บริหารและพนักงานเทศบาล เข้าใจหลักการและกระบวนการบริหารความเสี่ยงของเทศบาลตำบลไผ่ดำพัฒนา
๒. เพื่อให้ผู้ปฏิบัติงานได้รับทราบขั้นตอน และกระบวนการในการบริหารความเสี่ยง
๓. เพื่อให้มีการปฏิบัติตามกระบวนการบริหารความเสี่ยงของเทศบาลตำบลไผ่ดำพัฒนา อย่างเป็นระบบและต่อเนื่อง
๔. เพื่อใช้เป็นเครื่องมือในการบริหารความเสี่ยงของเทศบาลตำบลไผ่ดำพัฒนา
๕. เพื่อลดโอกาสและผลกระทบของความเสี่ยงที่จะเกิดขึ้นกับเทศบาลตำบลไผ่ดำพัฒนา

### ๓. เป้าหมาย

๑. ผู้บริหารและพนักงานเทศบาล มีความรู้ความเข้าใจเรื่องการบริหารความเสี่ยง เพื่อนำไปใช้ในการดำเนินงานตามยุทธศาสตร์และแผนการดำเนินงานประจำปี ให้บรรลุตามวัตถุประสงค์และเป้าหมายที่กำหนดไว้
๒. ผู้ปฏิบัติงาน สามารถระบุความเสี่ยง วิเคราะห์ความเสี่ยง ประเมินความเสี่ยง และจัดการความเสี่ยงให้อยู่ในระดับที่ยอมรับได้
๓. สามารถนำแผนการบริหารจัดการความเสี่ยงไปใช้ในการปฏิบัติงานได้
๔. การบริหารจัดการความเสี่ยงถูกกำหนดขึ้นอย่างเหมาะสม ครอบคลุมทุกกิจกรรมในเทศบาลตำบลไผ่ดำพัฒนา

#### ๔. นิยามความเสี่ยง

ความเสี่ยง หมายถึง โอกาสหรือเหตุไม่พึงประสงค์อาจทำให้อุบัติส่งผลกระทบให้เกิดความเสียหาย ทำให้วัตถุประสงค์และเป้าหมายที่องค์กรกำหนดไว้เบี่ยงเบนไปหรือไม่ประสบผลสำเร็จ ทั้งในด้านกลยุทธ์ การเงิน การดำเนินงาน และกฎระเบียบหรือกฎหมายที่เกี่ยวข้อง

การบริหารความเสี่ยง หมายถึง กระบวนการที่ใช้ในการบริหารจัดการปัจจัย และควบคุมกิจกรรม รวมทั้งกระบวนการดำเนินงานต่างๆ เพื่อให้โอกาสที่จะเกิดเหตุการณ์ความเสี่ยงลดลง หรือผลกระทบของความเสียหายจากเหตุการณ์ความเสี่ยงลดลงอยู่ในระดับที่องค์กรยอมรับได้

การตอบสนองความเสี่ยง หมายถึง การพิจารณาเลือกวิธีการที่ควรกระทำเพื่อจัดการกับความเสี่ยง ที่อาจจะเกิด ขึ้นตามผลการประเมินความเสี่ยง ซึ่งต้องพิจารณาโอกาสที่จะเกิดและผลกระทบที่จะเกิดขึ้น โดยเปรียบเทียบระดับความเสี่ยงที่เกิดกับระดับความเสี่ยงที่ยอมรับได้ และความคุ้มค่าในการบริหารความเสี่ยงที่เหลืออยู่ วิธีการที่ใช้ในปัจจุบัน คือ

๑. การหลีกเลี่ยงความเสี่ยง คือการหลีกเลี่ยงหรือหยุดการกระทำที่ก่อให้เกิดความเสี่ยง เช่น งานส่วนใดที่องค์กรไม่ถนัด อาจหลีกเลี่ยงหรือหยุดการทำงานในส่วนนั้น และอาจใช้การจ้างงานภายนอกแทน

๒. การลดความเสี่ยง คือการลดโอกาสที่จะเกิดหรือลดผลกระทบ หรือลดทั้งสองส่วน โดยการจัดให้มีระบบการควบคุมต่างๆเพื่อป้องกัน หรือค้นพบความเสี่ยงอย่างเหมาะสมทันเวลา

๓. การแบ่งความเสี่ยง คือการลดโอกาสที่จะเกิดหรือลดผลกระทบ หรือลดทั้งสองส่วน โดยการหาผู้ร่วมรับผิดชอบความเสี่ยง เช่น การทำประกันต่างๆ

๔. การยอมรับความเสี่ยง คือการไม่ต้องทำอะไรเพิ่มเติมเนื่องจากมีความเห็นว่าความเสี่ยงมีโอกาสที่จะเกิดขึ้นน้อย และผลกระทบจากการเกิดก็น้อยด้วย

## บทที่ ๒

### สภาพทั่วไปและข้อมูลพื้นฐาน

#### 1. ด้านกายภาพ

##### 1.1 ที่ตั้งของหมู่บ้านหรือชุมชนหรือตำบล

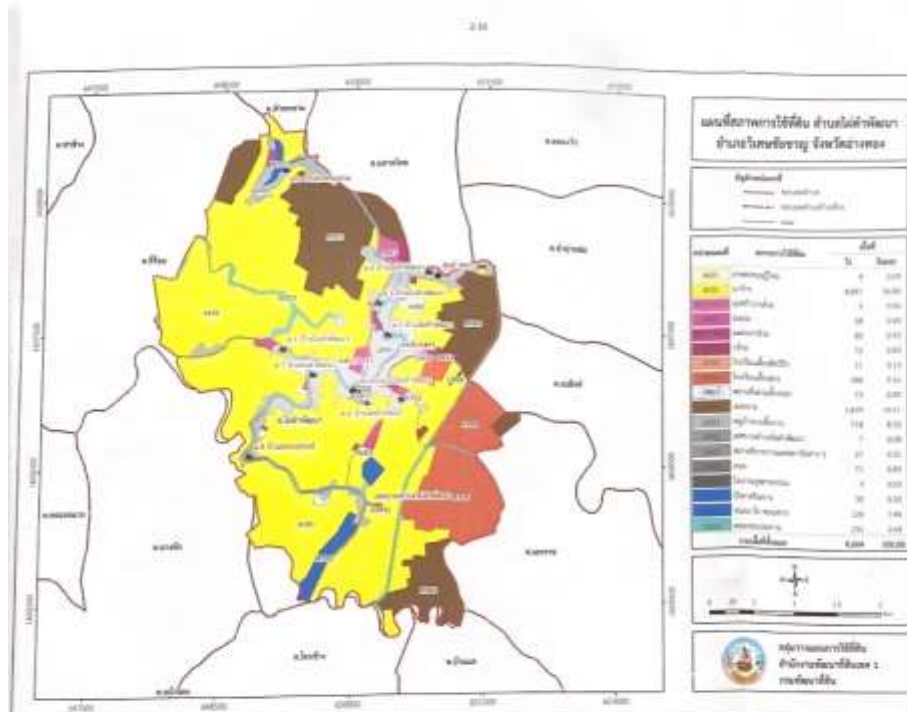
เทศบาลตำบลไผ่คำพัฒนา ตำบลไผ่คำพัฒนา อำเภอวิเศษชัยชาญ จังหวัดอ่างทอง ตั้งอยู่ทางทิศตะวันออกของอำเภอวิเศษชัยชาญ และห่างจากอำเภอวิเศษชัยชาญ ประมาณ 12 กิโลเมตร ห่างจากจังหวัดประมาณ 17 กิโลเมตร ใช้ระยะเวลาการเดินทางประมาณครึ่งชั่วโมง

##### อาณาเขต :

ทิศเหนือ จดตำบลหัวตะพาน อำเภอวิเศษชัยชาญ และตำบลมหาไทย อำเภอเมือง  
ทิศใต้ จดตำบลบ้านแค ตำบลโคกช้าง อำเภอผักไห่ จังหวัดพระนครศรีอยุธยา  
ทิศตะวันออก จดตำบลนรสิงห์ ตำบลเอกราช อำเภอป่าโมก จังหวัดอ่างทอง  
ทิศตะวันตก จดตำบลบางจัก ตำบลสีร้อย อำเภอวิเศษชัยชาญ จังหวัดอ่างทอง

##### เนื้อที่

พื้นที่ประมาณ 12.06 ตารางกิโลเมตร หรือ 5,145 ไร่



## ๒. วิสัยทัศน์

“น้ำไหล ไฟสว่าง ทางดี มีงานทำ”

## ๓. ภารกิจ

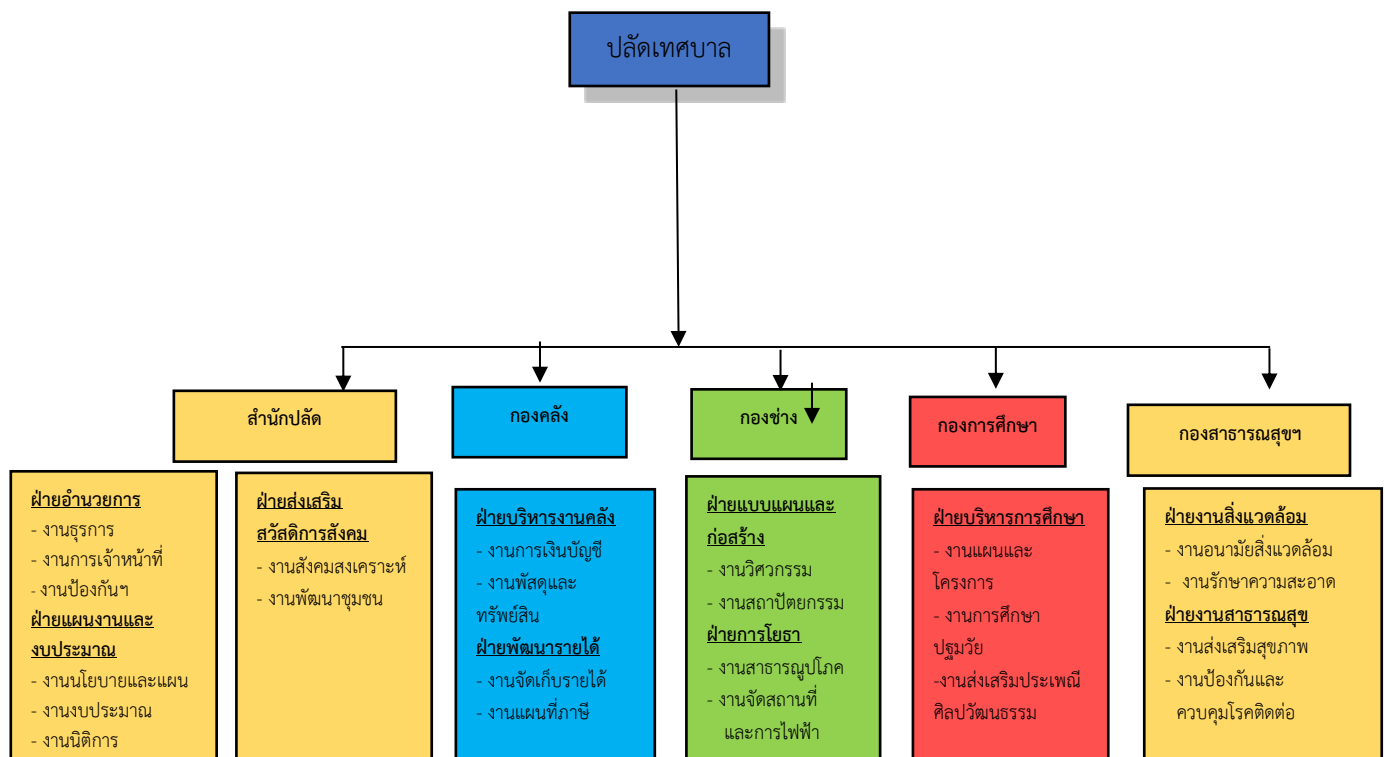
- 1 เพื่อการพัฒนาด้านโครงสร้างพื้นฐาน สาธารณูปโภคและสาธารณูปการ
- 2 เพื่อการพัฒนาทางการศึกษา ศาสนา ศิลปและวัฒนธรรม
- 3 เพื่อการพัฒนาด้านการพัฒนาคนและสังคม
- 4 เพื่อการพัฒนาด้านการสาธารณสุขและอนามัย
- 5 เพื่อการพัฒนาด้านการเศรษฐกิจ
- 6 เพื่อการพัฒนาด้านทรัพยากรธรรมชาติและสิ่งแวดล้อม
- 7 เพื่อการพัฒนาด้านการบริหารและการจัดการ

## ๕. ยุทธศาสตร์

- ยุทธศาสตร์ที่ 1 การพัฒนาด้านโครงสร้างพื้นฐาน สาธารณูปโภคและสาธารณูปการ
- ยุทธศาสตร์ที่ 2 การพัฒนาทางการศึกษา ศาสนา ศิลปและวัฒนธรรม
- ยุทธศาสตร์ที่ 3 การพัฒนาด้านการพัฒนาคนและสังคม
- ยุทธศาสตร์ที่ 4 การพัฒนาด้านการสาธารณสุขและอนามัย
- ยุทธศาสตร์ที่ 5 การพัฒนาด้านการเศรษฐกิจ
- ยุทธศาสตร์ที่ 6 การพัฒนาด้านทรัพยากรธรรมชาติและสิ่งแวดล้อม
- ยุทธศาสตร์ที่ 7 การพัฒนาด้านการบริหารและการจัดการ

## ๕. โครงสร้างส่วนราชการภายใน

### โครงสร้างส่วนราชการเทศบาลไฟดำพัฒนา



### อำนาจหน้าที่ของส่วนราชการต่างๆ มีดังนี้

ส่วนราชการ	อำนาจหน้าที่
สำนักงานปลัด	<ul style="list-style-type: none"><li>- <b>งานบริหารงานทั่วไป</b> มีหน้าที่ความรับผิดชอบเกี่ยวกับงานสารบรรณกลางและงานธุรการ งานด้านการเงิน งบประมาณ งานด้านพัสดุ งานด้านอาคารสถานที่ในความรับผิดชอบ และควบคุมการใช้ยานพาหนะส่วนกลาง ติดต่อประสานงาน วางแผน ควบคุมตรวจสอบการจัดงานต่างๆ เก็บรักษาเอกสารและเอกสารสำคัญของส่วนราชการ การดำเนินงานซ่อมบำรุงยานพาหนะ กำหนดนโยบายและจัดทำแผนงานของส่วนราชการ จัดทำงบประมาณรายจ่ายประจำปี ให้คำปรึกษาแนะนำตอบปัญหาและชี้แจงเรื่องต่างๆ เกี่ยวกับงานในหน้าที่และแก้ไขปัญหาในการปฏิบัติงานในหน่วยงานและปฏิบัติงานอื่นที่เกี่ยวข้องหรือตามที่ได้รับมอบหมาย</li><li>- <b>งานการเจ้าหน้าที่</b> มีหน้าที่รับผิดชอบพิจารณา ศึกษา วิเคราะห์ สรุปรายงานเกี่ยวกับงานบริหารงานบุคคลของส่วนราชการ เช่น การจัดทำแผนอัตรากำลังของเทศบาล การขอกำหนดตำแหน่งและอัตราเงินเดือน การจัดระบบงาน การสรรหา การจัดสอบ และการบรรจุแต่งตั้ง การโอน การย้าย การเลื่อนขั้นเงินเดือน การเลื่อนตำแหน่ง การพัฒนาและส่งเสริมสมรรถภาพข้าราชการ การดำเนินการขอรับบำเหน็จบำนาญและเงินทดแทน การจัดทำทะเบียนประวัติ แก้ไขเปลี่ยนแปลงทะเบียนประวัติ การรับราชการ</li><li>- <b>งานเลขานุการสภา</b> มีหน้าที่รับผิดชอบเกี่ยวกับงานเลขานุการการประชุมต่างๆ การติดต่อ ประสานงาน ดูแลความเรียบร้อยการจัดการประชุม การรวบรวมข้อมูลและจัดเตรียมเอกสาร บันทึกรายงานการประชุม</li><li>- <b>งานป้องกันและบรรเทาสาธารณภัย</b> มีหน้าที่รับผิดชอบเกี่ยวกับการป้องกันบรรเทาสาธารณภัย การระงับอัคคีภัยที่เกิดขึ้นโดยรวดเร็วมิให้ลุกลามออกไป ลดอันตรายและความเสียหายที่เกิดเพลิงไหม้ ป้องกันและบรรเทาอันตรายจากอุทกภัย วาตภัย การอพยพผู้ประสบภัยและทรัพย์สิน ช่วยเหลือสงเคราะห์ผู้ประสบภัย</li><li>- <b>งานนิติการ</b> งานทางกฎหมายเกี่ยวกับการพิจารณาวินิจฉัยปัญหาข้อกฎหมาย ร่างและพิจารณาตรวจร่างเทศบัญญัติ กฎ ระเบียบ ข้อบังคับและคำสั่งที่เกี่ยวข้อง งานจัดทำนิติกรรม รวบรวมข้อเท็จจริงและพยานหลักฐานเพื่อดำเนินการตามกฎหมาย งานสอบสวน ตรวจพิจารณาดำเนินการเกี่ยวกับวินัยพนักงานเทศบาล ลูกจ้างและการร้องทุกข์หรืออุทธรณ์ งานสอบสวนและเปรียบเทียบการกระทำที่ละเมิดเทศบัญญัติ งานนิติกรรมสัญญา งานเกี่ยวกับความรับผิดชอบทางแพ่ง อาญา งานคดีปกครอง และงานคดีอื่น ๆ งานรับเรื่องร้องทุกข์ และร้องเรียน</li></ul>



ส่วนราชการ	อำนาจหน้าที่
สำนักปลัด	<p>- <b>งานสังคมสงเคราะห์</b> งานสงเคราะห์ประชาชน ผู้ทุกข์ยาก ขาดแคลน ไร้ที่พึ่ง งานสงเคราะห์ผู้ประสบภัยพิบัติต่างๆ งานสงเคราะห์คนชรา คนพิการและทุพพลภาพ งานสงเคราะห์ครอบครัวและเผยแพร่ความรู้เกี่ยวกับการดำเนินชีวิตในครอบครัว งานส่งเสริมและสนับสนุนองค์การสังคมสงเคราะห์ภาคประชาชน งานสำรวจวิจัยสภาพปัญหาสังคมต่างๆ งานส่งเสริมสวัสดิการสตรีและสงเคราะห์สตรีบางประเภท งานประสานและร่วมมือกับหน่วยงานที่เกี่ยวข้องเพื่อการสังคมสงเคราะห์ งานให้คำปรึกษา แนะนำในด้านสังคมสงเคราะห์แก่ผู้มาขอรับ</p> <p>- <b>งานสวัสดิการเด็กและเยาวชน</b> งานสงเคราะห์เด็กและเยาวชนที่ครอบครัวประสบปัญหาความเดือดร้อนต่างๆ งานสงเคราะห์เด็กกำพร้า อนุบาล ไร้ที่พึ่ง เร่ร่อน ถูกทอดทิ้ง งานสงเคราะห์เด็กและเยาวชนที่พิการทางร่างกาย สมอ่งและปัญญา งานส่งเสริมสวัสดิภาพเด็กและเยาวชน งานให้คำปรึกษา แนะนำแก่เด็กและเยาวชนซึ่งมีปัญหาในด้านต่างๆ</p> <p>- <b>งานพัฒนาชุมชน</b> งานสำรวจและจัดตั้งคณะกรรมการชุมชน เพื่อรับผิดชอบในการปรับปรุงชุมชนของตนเอง งานฝึกอบรมและเผยแพร่ความรู้เกี่ยวกับการพัฒนาชุมชน งานจัดระเบียบชุมชน งานประสานงานและร่วมมือกับหน่วยงานต่างๆ เพื่อนำบริการขั้นพื้นฐานไปบริการแก่ชุมชน งานจัดทำโครงการช่วยเหลือในด้านต่างๆ ให้แก่ชุมชน งานดำเนินการพัฒนาชุมชนทางด้านเศรษฐกิจ สังคม</p> <p>- <b>งานส่งเสริมอาชีพและพัฒนาสตรี</b> งานส่งเสริมอาชีพและรายได้ให้แก่ประชาชน งานเกี่ยวกับการส่งเสริมพัฒนาสตรี</p>

ส่วนราชการ	อำนาจหน้าที่
กองคลัง	<ul style="list-style-type: none"><li>- <b>งานการเงินและบัญชี</b> ตรวจสอบการเบิกจ่ายเงินทุกประเภท จัดทำเช็คและเอกสารการเบิกจ่ายเงิน ตรวจสอบหลักฐานใบสำคัญคู่จ่าย จัดทำบัญชี จัดทำรายงานประจำวัน ประจำเดือน ประจำปี จัดทำสถิติรายรับ-รายจ่าย จัดทำบัญชีรายจ่ายเงินสะสม จัดทำบัญชีรายจ่ายเงินอุดหนุน จัดทำบัญชีรายรับ-รายจ่ายเกี่ยวกับงบประมาณการ รายงานสถิติการคลังและให้บริการข้อมูลทางด้านสถิติการคลัง</li><li>- <b>งานพัสดุและทรัพย์สิน</b> การจัดซื้อจัดจ้าง การซ่อมบำรุงและรักษา จัดทำทะเบียนพัสดุ ตรวจสอบการรับจ่ายพัสดุและเก็บรักษาพัสดุ จำหน่ายพัสดุ</li><li>- <b>งานจัดเก็บและพัฒนารายได้</b> ศึกษา วิเคราะห์ วิจัย และเสนอแนะเพื่อปรับปรุงการจัดเก็บภาษีอากร ค่าธรรมเนียม และการจัดหารายได้อื่นๆ วางแผนการจัดเก็บรายได้ พิจารณาปรับปรุงหลักเกณฑ์การประเมินและกำหนดค่ารายปีของภาษีอากร ประชาสัมพันธ์เกี่ยวกับการชำระภาษีอากร จัดทำหนังสือแจ้งการชำระภาษี ตรวจสอบและจัดทำบัญชีรายชื่อผู้ไม่ยื่นแบบแสดงรายการทรัพย์สิน รายชื่อผู้ไม่ชำระภาษี ค่าธรรมเนียมอื่นๆภายในกำหนด จัดทำหนังสือแจ้งเตือนการชำระภาษี กรณีไม่มาชำระภาษี ค่าธรรมเนียมอื่นๆ ภายในกำหนด ประสานกับงานนิติการเพื่อดำเนินคดีแก่ผู้ไม่ปฏิบัติตามกฎหมายภาษีท้องถิ่น งานเกี่ยวกับการยึดอายัด และขายทอดตลาดทรัพย์สิน เร่งรัดการจัดเก็บรายได้</li><li>- <b>งานแผนที่ภาษีและทะเบียนทรัพย์สิน</b> คัดลอกข้อมูลที่ดิน ปรับปรุงข้อมูลแผนที่ภาษีโรงเรือนและที่ดิน ภาษีบำรุงท้องที่ สํารวจตรวจสอบข้อมูลภาคสนาม ปรับปรุงจัดเก็บ ดูแลรักษาข้อมูลทะเบียนทรัพย์สิน จัดทำแผนที่ภาษีและทะเบียนทรัพย์สินในระบบคอมพิวเตอร์ ประชาสัมพันธ์งานจัดเก็บภาษีต่างๆ</li></ul>
กองช่าง	<ul style="list-style-type: none"><li>- <b>งานสาธารณูปโภค มีหน้าที่เกี่ยวกับ</b> งานด้านการก่อสร้างอาคาร ถนน ทางเท้า และสิ่งติดตั้งอื่น ๆ งานวางโครงการและควบคุมการก่อสร้าง งานซ่อมแซมบำรุงรักษาอาคาร ถนน ทางเท้า งานปรับปรุงแก้ไขและป้องกันสิ่งแวดล้อมเป็นพิษ งานให้คำปรึกษาแนะนำหรือตรวจสอบเกี่ยวกับงานก่อสร้าง งานควบคุมพัสดุด้านโยธา งานซ่อมบำรุงรักษาสาธารณูปการ งานอื่นที่เกี่ยวข้องหรือตามที่ได้รับมอบหมาย</li><li>- <b>งานวิศวกรรม มีหน้าที่เกี่ยวกับ</b> ออกแบบ คำนวณด้านวิศวกรรมถนน อาคาร และสิ่งก่อสร้างอื่น ๆ งานวางโครงการและการก่อสร้างด้านวิศวกรรม งานถนน งานอาคาร และสิ่งก่อสร้างอื่น ๆ งานให้คำปรึกษาแนะนำและบริการเกี่ยวกับงานทางด้านวิศวกรรม งานถนน อาคาร และสิ่งก่อสร้างอื่น ๆ งานออกแบบรายละเอียดทางด้านวิศวกรรม งานถนน อาคารและสิ่งก่อสร้างอื่น ๆ งานบริการแบบแปลนก่อสร้างอาคารให้แก่ประชาชน งานสำรวจข้อมูลรายละเอียด เพื่อคำนวณออกแบบ กำหนดรายละเอียดทางด้านวิศวกรรม งานถนน อาคาร และสิ่งก่อสร้างอื่น ๆ งานศึกษาวิเคราะห์ วิจัยทางด้านวิศวกรรม งานถนน อาคารและสิ่งก่อสร้างอื่น ๆ งานประมาณราคาค่าก่อสร้างทางด้านวิศวกรรม งานถนน อาคารและสิ่งก่อสร้างอื่น ๆ งานควบคุมการก่อสร้างในสาขาวิศวกรรม งานถนน อาคารและสิ่งก่อสร้างอื่น ๆ</li></ul>

<p>กองช่าง(ต่อ)</p>	<ul style="list-style-type: none"> <li>- งานอาคาร สถานที่และไฟฟ้าสาธารณะ มีหน้าที่เกี่ยวกับ งานควบคุมดูแลอาคาร สถานที่ งานซ่อมแซมบำรุงรักษาอาคารสถานที่และไฟฟ้าสาธารณะ งานวางแผนการขยายเขตไฟฟ้าสาธารณะและไฟฟ้าแรงต่ำ งานในการติดตั้ง ประกอบ ดัดแปลง ปรับปรุงบำรุงรักษา ซ่อมแซมเครื่องจักร เครื่องมือ เครื่องใช้ที่เกี่ยวกับไฟฟ้า งานเบิกจ่ายจัดเก็บรักษาเครื่องมือเครื่องใช้ และวัสดุอุปกรณ์ที่ใช้ในการปฏิบัติงาน</li> <li>- งานธุรการ มีหน้าที่เกี่ยวกับ งานสารบรรณ งานดูแลรักษา จัดเตรียมและให้บริการเรื่องสถานที่ วัสดุอุปกรณ์ การติดต่อและอำนวยความสะดวกในด้านต่าง ๆ งานสารณกุศล และหน่วยงานต่าง ๆ ที่ขอความร่วมมือ งานรวบรวมข้อมูลและจัดทำแผนของกองช่าง รวมถึงการรายงานผลการปฏิบัติงาน งานตรวจสอบ แสดงรายการเกี่ยวกับเอกสารสำคัญของทางราชการ งานจัดทำคำสั่งและประกาศของกองช่าง งานรับเรื่องร้องทุกข์ และร้องเรียน งานพัสดุและทรัพย์สินของกองช่าง งานการเงินและบัญชีของกองช่าง</li> </ul>
<p>กองการศึกษา</p>	<ul style="list-style-type: none"> <li>- งานบริหารวิชาการศึกษา งานเทคโนโลยีทางการศึกษา งานจัดการศึกษา งานทดสอบและประเมินตรวจวัดผล งานบริการและบำรุงสถานศึกษา งานศูนย์พัฒนาเด็กเล็ก งานกิจการเด็กและเยาวชน งานกีฬาและนันทนาการ ดำเนินการเกี่ยวกับการจัดการศึกษา การส่งเสริมสนับสนุนการศึกษา ศาสนาและวัฒนธรรม และประเพณีอันดีงามของประชาชน การสนับสนุนบุคลากร วัสดุอุปกรณ์ และทรัพย์สินต่างๆ เพื่อประโยชน์ทางการศึกษา จัดสถานที่เพื่อการศึกษา ส่งเสริมทำนุบำรุงรักษา วัสดุสิ่งศิลปะประเพณี ขนบธรรมเนียม จารีตประเพณี ท้องถิ่น วัฒนธรรมด้านภาษา การดำเนินชีวิตส่งเสริมสนับสนุนการเล่นกีฬา การส่งเสริมและพัฒนาแหล่งท่องเที่ยว</li> <li>- งานบริหารการศึกษา งานบริหารงานบุคคล งานบริหารทั่วไป งานบริหารการศึกษา งานวางแผนและสถิติ งานการเงินและบัญชี</li> <li>- งานส่งเสริมการศึกษา ศาสนาและวัฒนธรรม งานกิจการศาสนา งานส่งเสริมประเพณี ศิลปะและวัฒนธรรม งานกิจการเด็กและเยาวชน งานกีฬาและนันทนาการ</li> <li>- งานกิจการโรงเรียน มีหน้าที่ความรับผิดชอบ งานจัดการศึกษา งานพลศึกษา งานทดสอบประเมินผลและตรวจวัดผลโรงเรียน งานบริการและบำรุงสถานศึกษา งานศูนย์พัฒนาเด็กเล็ก</li> </ul>
<p>กองสาธารณสุขและสิ่งแวดล้อม</p>	<p>อำนาจหน้าที่ความรับผิดชอบเกี่ยวกับการดำเนินงานให้เป็นไปตาม เจตนารมณ์ของกฎหมายที่ว่าด้วยการสาธารณสุขและ สิ่งแวดล้อม พร้อมทั้งกฎหมายอื่นใดที่เกี่ยวข้อง พัฒนาและปรับปรุงงานด้านสาธารณสุขและสิ่งแวดล้อม การอาชีวอนามัย การส่งเสริมสุขภาพ การควบคุม ป้องกันโรคติดต่อและโรคไม่ติดต่อ การพัฒนาพฤติกรรมอนามัย การสุขาภิบาลและอนามัยสิ่งแวดล้อม จัดให้บริการเผยแพร่ความรู้ทางด้านการส่งเสริมสุขภาพ การป้องกันโรค การควบคุมสิ่งแวดล้อม การคุ้มครอง ผู้บริโภคจัดบริการ รักษาความสะอาด การจัดการขยะมูลฝอย งานสุขาภิบาลอนามัยสิ่งแวดล้อม งานรักษาความสะอาด</p>

## บทที่ ๓ แนวทางการบริหารความเสี่ยง

### ๑. แนวทางการบริหารความเสี่ยง

แนวทางการดำเนินการบริหารความเสี่ยงของเทศบาลตำบลไผ่ดำพัฒนา แบ่งออกเป็น ๒ ระยะ ดังนี้

#### ระยะที่ ๑ การเริ่มต้นและพัฒนา ประกอบด้วย

- ๑) กำหนดนโยบายหรือแนวทางในการบริหารความเสี่ยงของเทศบาลตำบลไผ่ดำพัฒนา
- ๒) ระบุปัจจัยเสี่ยง ประเมินโอกาสและผลกระทบจากปัจจัยเสี่ยง
- ๓) วิเคราะห์และจัดลำดับความสำคัญของปัจจัยเสี่ยง
- ๔) จัดทำแผนการบริหารความเสี่ยงของปัจจัยเสี่ยงที่อยู่ในระดับสูง และสูงมาก รวมทั้งปัจจัยเสี่ยง

ที่อยู่ในระดับปานกลาง

๕) สื่อสารทำความเข้าใจเกี่ยวกับแผนบริหารความเสี่ยงให้ผู้ปฏิบัติงานของเทศบาลตำบลไผ่ดำพัฒนาทราบ และสามารถนำไปปฏิบัติได้

- ๖) รายงานความก้าวหน้าของการดำเนินงานตามแผนบริหารความเสี่ยง
- ๗) รายงานสรุปการประเมินผลความสำเร็จของการดำเนินการตามแผนบริหารความเสี่ยง

#### ระยะที่ ๒ การพัฒนาสู่ความยั่งยืน

- ๑) ทบทวนแผนการบริหารความเสี่ยงปีที่ผ่านมา
- ๒) พัฒนากระบวนการบริหารความเสี่ยงสำหรับความเสี่ยงแต่ละประเภท
- ๓) ผลักดันให้มีการบริหารความเสี่ยงทั่วทั้งองค์กร
- ๔) พัฒนาขีดความสามารถพนักงานส่วนตำบลในการดำเนินการบริหารความเสี่ยง

### ๒. คณะทำงานบริหารความเสี่ยง

เทศบาลตำบลไผ่ดำพัฒนา แต่งตั้งคณะทำงานบริหารความเสี่ยง โดยมีองค์ประกอบและอำนาจหน้าที่ ดังนี้

- |                               |                     |
|-------------------------------|---------------------|
| ๑) ปลัดเทศบาลตำบลเพชรเมืองทอง | ประธานกรรมการ       |
| ๒) หัวหน้าสำนักปลัด           | กรรมการ             |
| ๓) ผู้อำนวยการกองคลัง         | กรรมการ             |
| ๔) ผู้อำนวยการกองช่าง         | กรรมการ             |
| ๕) ผู้อำนวยการกองการศึกษา     | กรรมการ             |
| ๖) ผู้อำนวยการกองสาธารณสุข    | กรรมการ             |
| ๗) นักวิเคราะห์นโยบายและแผน   | กรรมการและเลขานุการ |

ให้ผู้ที่ได้รับแต่งตั้งมีหน้าที่ความรับผิดชอบตามหลักเกณฑ์ปฏิบัติการบริหารจัดการความเสี่ยงสำหรับหน่วยงานของรัฐ ดังนี้

- ๑) จัดทำแผนการบริหารจัดการความเสี่ยง
- ๒) ติดตามประเมินผลการบริหารจัดการความเสี่ยง อย่างน้อยปีละ ๑ ครั้ง
- ๓) จัดทำรายงานผลตามแผนการบริหารจัดการความเสี่ยง

## บทที่ ๔ การบริหารจัดการความเสี่ยง

### ๔) พิจารณาทบทวนแผนการบริหารจัดการความเสี่ยง

กระบวนการบริหารความเสี่ยง เป็นกระบวนการที่ใช้ในการระบุ วิเคราะห์ ประเมิน และจัดลำดับความเสี่ยงที่มีผลกระทบต่อการบรรลุวัตถุประสงค์ในการดำเนินงานขององค์กร รวมทั้งการจัดทำแผนบริหารจัดการความเสี่ยง โดยกำหนดแนวทางการควบคุมเพื่อป้องกันหรือลดความเสี่ยงให้อยู่ในระดับที่ยอมรับได้ ซึ่งเทศบาลตำบลไผ่ดำพัฒนา มีขั้นตอนหรือกระบวนการบริหารความเสี่ยง ๖ ขั้นตอนหลัก ดังนี้

๑. การระบุความเสี่ยง เป็นการระบุเหตุการณ์ใด ๆ ทั้งที่มีผลดีและผลเสียต่อการบรรลุวัตถุประสงค์ โดยต้องระบุได้ด้วยว่าเหตุการณ์นั้นจะเกิดขึ้นที่ไหน เมื่อใด และเกิดขึ้นได้อย่างไร

๒. ประเมินความเสี่ยง เป็นการวิเคราะห์ความเสี่ยงและจัดลำดับความเสี่ยง โดยพิจารณาจากโอกาสที่จะเกิดความเสี่ยง และความรุนแรงของผลกระทบจากเหตุการณ์ความเสี่ยง โดยอาศัยเกณฑ์มาตรฐานที่ได้กำหนดไว้ ทำให้การตัดสินใจจัดการกับความเสี่ยงเป็นไปอย่างเหมาะสม

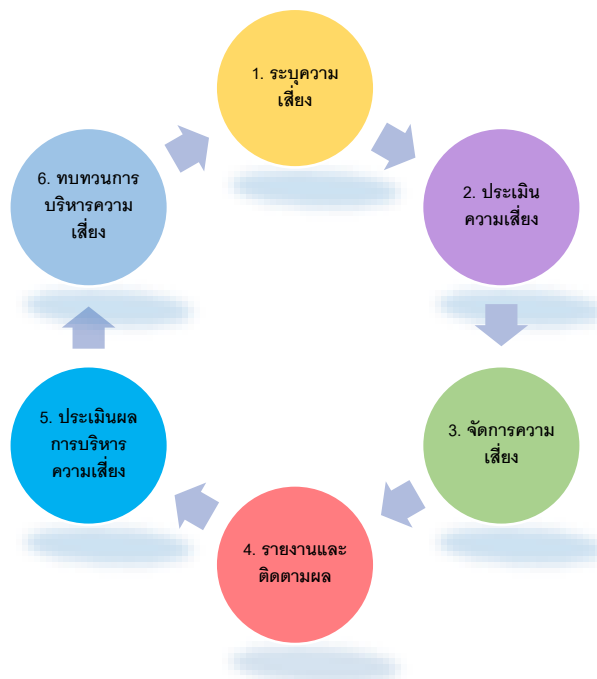
๓. จัดการความเสี่ยง เป็นการกำหนดมาตรการหรือแผนปฏิบัติการในการจัดการและควบคุมความเสี่ยงที่สูง และสูงมาก ให้ลดลงอยู่ในระดับที่ยอมรับได้ สามารถปฏิบัติได้จริง และควรต้องพิจารณาถึงความคุ้มค่าในด้านค่าใช้จ่ายและต้นทุนที่ต้องใช้ลงทุนในการกำหนดมาตรการหรือแผนปฏิบัติการนั้น กับประโยชน์ที่จะได้รับด้วย

๔. รายงานและติดตามผล เป็นการรายงานและติดตามผลการดำเนินงานตามแผนบริหารความเสี่ยงที่ได้ดำเนินการทั้งหมดให้ฝ่ายบริหารรับทราบ

๕. ประเมินผลการบริหารความเสี่ยง เป็นการประเมินการบริหารความเสี่ยงประจำปี เพื่อให้มั่นใจว่าองค์กรมีการบริหารความเสี่ยงเป็นไปอย่างเหมาะสม เพียงพอ ถูกต้อง และมีประสิทธิผล มาตรการหรือกลไกความเสี่ยงที่ดำเนินการสามารถลดและควบคุมความเสี่ยงที่เกิดขึ้นจริงและอยู่ในระดับที่ยอมรับได้ หรือต้องจัดทำมาตรการหรือตัวควบคุมอื่นเพิ่มเติม เพื่อให้ความเสี่ยงที่ยังเหลืออยู่มีการจัดการให้อยู่ในระดับที่ยอมรับได้ และให้องค์กรมีการบริหารความเสี่ยงอย่างต่อเนื่อง

๖. ทบทวนการบริหารความเสี่ยง เป็นการทบทวนประสิทธิภาพของแนวทางการบริหารความเสี่ยงในทุกขั้นตอน เพื่อพัฒนาระบบให้ดียิ่งขึ้น

### กระบวนการบริหารความเสี่ยงของเทศบาลตำบลไผ่ดำพัฒนา



## ๑. การระบุความเสี่ยง

เป็นกระบวนการที่ผู้บริหารและผู้ปฏิบัติงานร่วมกันระบุความเสี่ยงและปัจจัยเสี่ยง โดยต้องคำนึงถึงความเสี่ยงที่มีสาเหตุมาจากปัจจัยทั้งภายในและภายนอก ปัจจัยเหล่านี้มีผลกระทบต่อวัตถุประสงค์และเป้าหมายขององค์กร หรือผลการปฏิบัติงานทั้งในระดับองค์กรและระดับกิจกรรม ในการระบุปัจจัยเสี่ยงจะต้องพิจารณาว่ามีเหตุการณ์ใดหรือกิจกรรมใดของกระบวนการปฏิบัติงานที่อาจเกิดความผิดพลาด ความเสียหาย และไม่บรรลุวัตถุประสงค์ที่กำหนด รวมทั้งมีทรัพย์สินใดที่จำเป็นต้องได้รับการดูแลป้องกันรักษา ดังนั้น จึงต้องเข้าใจในความหมายของ “ความเสี่ยง” “ปัจจัยเสี่ยง” และ “ประเภทความเสี่ยง” ก่อนที่จะดำเนินการระบุความเสี่ยงได้อย่างเหมาะสม

**๑.๑ ความเสี่ยง** หมายถึง เหตุการณ์หรือการกระทำใด ๆ ที่อาจเกิดขึ้นภายใต้สถานการณ์ที่ไม่แน่นอนและจะส่งผลกระทบต่อหรือสร้างความเสียหายทั้งที่เป็นตัวเงินและไม่เป็นตัวเงิน หรือก่อให้เกิดความล้มเหลวหรือลดโอกาสที่จะบรรลุเป้าหมายตามภารกิจขององค์กร และเป้าหมายตามแผนการปฏิบัติงาน

**๑.๒ ปัจจัยเสี่ยง** หมายถึง ต้นเหตุหรือสาเหตุที่มาของความเสี่ยง ที่จะทำให้ไม่บรรลุวัตถุประสงค์ที่กำหนดไว้ โดยต้องระบุได้ด้วยว่าเหตุการณ์นั้นจะเกิดที่ไหน เมื่อใด เกิดขึ้นได้อย่างไร และทำไม ทั้งนี้ สาเหตุของความเสี่ยงที่ระบุควรเป็นสาเหตุที่แท้จริง เพื่อจะได้วิเคราะห์และกำหนดมาตรการลดความเสี่ยงภายหลังได้อย่างถูกต้อง โดยปัจจัยเสี่ยงแบ่งได้ ๒ ด้าน คือ

๑) ปัจจัยเสี่ยงภายนอก คือ ความเสี่ยงที่ไม่สามารถควบคุมได้โดยองค์กร เช่น นโยบายรัฐบาล กฎระเบียบ เศรษฐกิจ การเมือง สังคม เทคโนโลยี ภัยธรรมชาติ

๒) ปัจจัยเสี่ยงภายใน คือ ความเสี่ยงที่สามารถควบคุมได้โดยองค์กร เช่น กฎระเบียบข้อบังคับภายในองค์กร วัฒนธรรมองค์กร นโยบายการบริหารจัดการ บุคลากร กระบวนการปฏิบัติงาน ข้อมูล ระบบสารสนเทศ เครื่องมือ วัสดุอุปกรณ์

**๑.๓ ประเภทความเสี่ยง** แบ่งออกเป็น ๔ ประเภท ได้แก่

**๑) ความเสี่ยงเชิงยุทธศาสตร์ (Strategic Risk)** หมายถึง ความเสี่ยงที่เกี่ยวข้องกับกลยุทธ์เป้าหมาย พันธกิจ ขององค์กร ที่อาจก่อให้เกิดการเปลี่ยนแปลงหรือการไม่บรรลุผลตามเป้าหมายในแต่ละประเด็นยุทธศาสตร์

**๒) ความเสี่ยงด้านการปฏิบัติงาน (Operational Risk)** หมายถึง ความเสี่ยงที่เกี่ยวข้องกับประเด็นปัญหาการปฏิบัติงานประจำวัน หรือการดำเนินงานปกติที่องค์กรต้องเผชิญ เพื่อให้บรรลุวัตถุประสงค์เชิงกลยุทธ์ เช่น การปฏิบัติงานไม่เป็นไปตามแผนปฏิบัติงาน โดยไม่มีผังการปฏิบัติงานที่ชัดเจน ไม่มีการมอบหมายอำนาจหน้าที่ความรับผิดชอบ บุคลากรขาดแรงจูงใจในการปฏิบัติงาน เป็นต้น

**๓) ความเสี่ยงด้านการเงิน (Financial Risk)** เป็นความเสี่ยงที่เกี่ยวข้องกับการบริหารและควบคุมทางการเงินและการงบประมาณขององค์กรให้เป็นไปอย่างมีประสิทธิภาพ ทั้งจากปัจจัยภายใน เช่น การเบิกจ่ายงบประมาณไม่ถูกต้อง เบิกจ่ายไม่เป็นไปตามแผน จัดสรรงบประมาณไม่เหมาะสมสอดคล้องกับการดำเนินงาน การทุจริตในการเบิกจ่าย และจากผลกระทบของปัจจัยภายนอก เช่น การโอนจัดสรรงบประมาณ การจัดเก็บรายได้ ข้อบังคับเกี่ยวกับการรายงานทางการเงิน และอุปสรรคของระเบียบ กฎหมาย ที่ไม่ชัดเจน อันนำไปสู่การตรวจสอบหักท้วงจากหน่วยงานที่เกี่ยวข้อง เช่น สำนักงานตรวจเงินแผ่นดิน ป.ป.ช. คลังจังหวัด กรมบัญชีกลาง

๔) ความเสี่ยงด้านการปฏิบัติตามกฎหมาย ระเบียบ ข้อบังคับ (Compliance Risk) เป็นความเสี่ยงที่เกี่ยวข้องกับประเด็นข้อกฎหมาย ระเบียบ เช่น ความเสี่ยงที่เกิดจากการไม่สามารถปฏิบัติตามกฎระเบียบหรือกฎหมาย หนังสือสั่งการที่เกี่ยวข้องได้ หรือกฎหมาย ระเบียบที่มีอยู่ ไม่เหมาะสม หรือเป็นอุปสรรคต่อการปฏิบัติงาน เป็นต้น

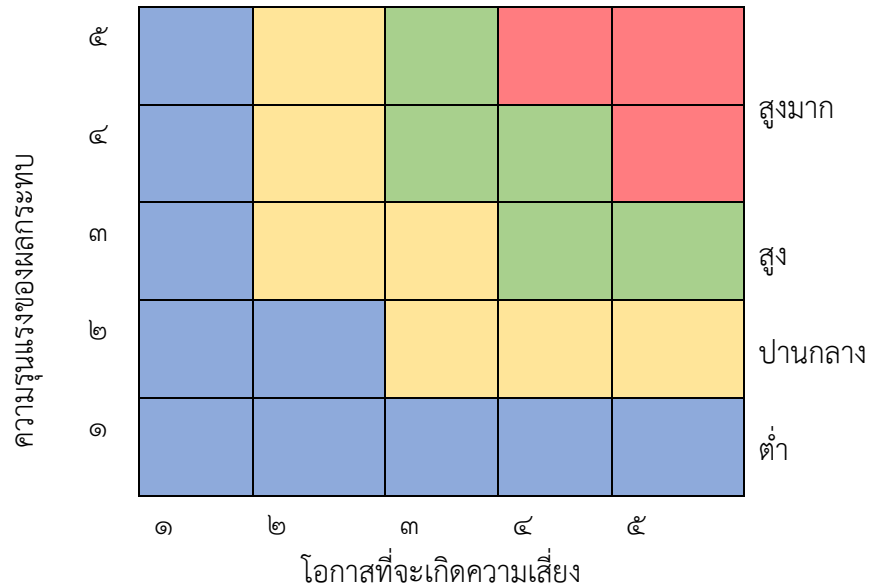
## ๒. การประเมินความเสี่ยง

การประเมินความเสี่ยงเป็นกระบวนการที่ประกอบด้วย การวิเคราะห์ การประเมิน และการจัดระดับความเสี่ยง ที่มีผลกระทบต่อการบรรลุวัตถุประสงค์ของกระบวนการทำงานของเทศบาลตำบลไผ่ดำพัฒนาซึ่งประกอบด้วย ๔ ขั้นตอน ดังนี้

๒.๑ การกำหนดเกณฑ์การประเมิน เป็นการกำหนดเกณฑ์ที่จะใช้ในการประเมินความเสี่ยง ได้แก่ ระดับโอกาสที่จะเกิดความเสี่ยง ระดับความรุนแรงของผลกระทบ และระดับของความเสี่ยง โดยคณะกรรมการบริหารความเสี่ยงได้กำหนดเกณฑ์การให้คะแนน ระดับโอกาสที่จะเกิดความเสี่ยง และระดับความรุนแรงของผลกระทบ ไว้ ๕ ระดับ คือ น้อยมาก น้อย ปานกลาง สูง และสูงมาก ดังนี้

ประเด็นที่พิจารณา	ระดับคะแนน				
	๑ = น้อยที่สุด	๒ = น้อย	๓ = ปานกลาง	๔ = สูง	๕ = สูงมาก
<b>โอกาสที่จะเกิดความเสี่ยง</b>					
ความถี่ในการเกิดเหตุการณ์หรือข้อผิดพลาดในการปฏิบัติงาน(ครั้ง)	๕ ปี/ครั้ง	๒-๓ ปี/ครั้ง	๑ ปี/ครั้ง	๑-๖ เดือน/ครั้ง ไม่เกิน ๕ ครั้ง/ปี	๑ เดือน/ครั้ง หรือมากกว่า
โอกาสที่จะเกิดเหตุการณ์	น้อยที่สุด	น้อย	ปานกลาง	สูง	สูงมาก
<b>ความรุนแรงและผลกระทบ</b>					
มูลค่าความเสียหาย	น้อยกว่า ๑๐,๐๐๐ บาท	๑๐,๐๐๐- ๕๐,๐๐๐ บาท	๕๐,๐๐๐ – ๑๐๐,๐๐๐ บาท	๑๐๐,๐๐๐ – ๕๐๐,๐๐๐ บาท	มากกว่า ๕๐๐,๐๐๐ บาท
อันตรายต่อชีวิต	เต็ดร้อน รำคาญ	บาดเจ็บ เล็กน้อย	บาดเจ็บ ต้องรักษา	บาดเจ็บสาหัส	เสียชีวิต
ผลกระทบต่อภาพลักษณ์ขององค์กร	น้อยที่สุด	น้อย	ปานกลาง	สูง	สูงมาก

ส่วนระดับของความเสียหาย จะพิจารณาจากความสัมพันธ์ระหว่างโอกาสที่จะเกิดความเสี่ยงและผลกระทบต่อความเสี่ยงขององค์กร ว่าจะก่อให้เกิดความเสี่ยงในระดับใด โดยกำหนดเกณฑ์ไว้ ๔ ระดับ ได้แก่ สูงมาก สูง ปานกลาง และต่ำ



**๒.๒ การประเมินโอกาสและผลกระทบของความเสี่ยง** เป็นการนำความเสี่ยงและปัจจัยเสี่ยงแต่ละปัจจัยที่ระบุไว้มาประเมินโอกาสที่จะเกิดเหตุการณ์ความเสี่ยงต่าง ๆ และประเมินระดับความรุนแรงของผลกระทบหรือมูลค่าความเสียหายจากความเสี่ยง เพื่อให้เห็นระดับความเสี่ยงที่แตกต่างกัน ทำให้สามารถกำหนดการควบคุมความเสี่ยงได้อย่างเหมาะสม ซึ่งจะช่วยให้วางแผนและจัดสรรทรัพยากรได้อย่างถูกต้องภายใต้งบประมาณ กำลังคน หรือเวลาที่มีจำกัด โดยอาศัยเกณฑ์มาตรฐานที่กำหนดไว้ข้างต้น ซึ่งมีขั้นตอนการดำเนินการดังนี้

- ๑) พิจารณาโอกาส/ความถี่ในการเกิดเหตุการณ์ต่าง ๆ ว่ามีโอกาส/ความถี่ที่จะเกิดขึ้นมากน้อยเพียงใด ตามเกณฑ์มาตรฐานที่กำหนด
- ๒) พิจารณาความรุนแรงของผลกระทบความเสี่ยง ที่มีผลต่อหน่วยงานว่ามีระดับความรุนแรงหรือมีความเสียหายเพียงใด ตามเกณฑ์มาตรฐานที่กำหนด

**๒.๓ การวิเคราะห์ความเสี่ยง** เมื่อพิจารณาโอกาส/ความถี่ที่จะเกิดเหตุการณ์ความเสี่ยง และความรุนแรงของผลกระทบของแต่ละปัจจัยเสี่ยงแล้ว ให้นำผลที่ได้มาพิจารณาความสัมพันธ์ระหว่างโอกาสที่จะเกิดความเสี่ยง และผลกระทบความเสี่ยง ว่าก่อให้เกิดระดับของความเสี่ยงในระดับใด

ระดับความเสี่ยง = โอกาสในการเกิดเหตุการณ์ต่าง ๆ x ความรุนแรงของเหตุการณ์ต่าง ๆ ซึ่งจัดแบ่งเป็น ๔ ระดับ สามารถแสดงเป็นแผนภูมิความเสี่ยง แบ่งพื้นที่เป็น ๔ ส่วน ซึ่งใช้เกณฑ์ในการจัดแบ่ง ดังนี้



ความรุนแรงของผลกระทบ	๕	๑๕	๑๐	๑๕	๒๐	๒๕	สูงมาก	
	๔	๑๔	๘	๑๒	๑๖	๒๐		สูง
	๓	๖	๖	๙	๑๒	๑๕		
	๒	๔	๖	๘	๑๐	ปานกลาง		
	๑	๒	๓	๔	๕			ต่ำ
	๑	๒	๓	๔	๕	โอกาสที่จะเกิดความเสี่ยง		

- ๑) ระดับความเสี่ยงต่ำ คือ คะแนนระดับความเสี่ยง ๑-๕ คะแนน โดยทั่วไปความเสี่ยงในระดับนี้ให้ถือว่าเป็นความเสี่ยงที่ไม่มีนัยสำคัญต่อการดำเนินงาน ความเสี่ยงที่เกิดขึ้นนั้นสามารถยอมรับได้ภายใต้การควบคุมที่มีอยู่ในปัจจุบัน ซึ่งไม่ต้องดำเนินการใด ๆ เพิ่มเติม
- ๒) ระดับความเสี่ยงปานกลาง คะแนนระดับความเสี่ยง ๖-๑๐ คะแนน เป็นความเสี่ยงที่ยอมรับได้ แต่ต้องมีแผนควบคุมความเสี่ยง ความเสี่ยงในระดับนี้ให้ถือว่าเป็นความเสี่ยงที่ยอมรับได้ แต่ต้องมีการจัดการเพิ่มเติม
- ๓) ระดับความเสี่ยงสูง คะแนนระดับความเสี่ยง ๑๑-๑๖ คะแนน ต้องมีแผนลดความเสี่ยง เพื่อให้ความเสี่ยงนั้นลดลงให้อยู่ในระดับที่ยอมรับได้
- ๔) ระดับความเสี่ยงสูงมาก คะแนนระดับความเสี่ยง ๑๗-๒๕ คะแนน ต้องมีแผนลดความเสี่ยง และประเมินซ้ำ หรืออาจต้องถ่ายโอนความเสี่ยง

การประเมินความเสี่ยงการทุจริตของเทศบาลตำบลไผ่ดำพัฒนา  
อำเภอวิเศษชัยชาญ จังหวัดอ่างทอง ประจำปีงบประมาณ พ.ศ. ๒๕๖๖

ลำดับ	ประเด็น/ ขั้นตอน/ กระบวนการ ดำเนินงาน	เหตุการณ์ความ เสี่ยงที่อาจจะ เกิดขึ้น	ปัจจัยเสี่ยงที่อาจมีผลกระทบ/กระตุ้น ให้เกิดการทุจริต	ประเภทความ เสี่ยง	โอกาส/ ความถี่	ผลกระทบ/ ความรุนแรง	คะแนน ความ เสี่ยง	ระดับ ความเสี่ยง	ผู้รับผิดชอบ
๑.	การจัดซื้อจัด จ้างและการ จัดหาพัสดุ	มีเจ้าหน้าที่ที่ จัดเก็บ ค่าธรรมเนียมไม่ ถูกต้อง ให้รับผิดชอบ ตั้งแต่เริ่มวางแผน เส้นทาง เตรียม ใบเสร็จ รับเงิน ออกใบเสร็จ รวบรวม รวมทั้ง นำส่งเงินล่าช้า	๑. ผู้บังคับบัญชาขาดการควบคุมอย่าง ใกล้ชิด ไร้วางใจ ๒. เจ้าหน้าที่ของหน่วยงานรู้จักเป็นการ ส่วนตัวกับผู้เสนอราคาหรือคู่สัญญา ๓. เจ้าหน้าที่มีปัญหาทางการเงิน	ความเสี่ยงด้าน การปฏิบัติงาน	๓	๓	๙	ปานกลาง	กองคลัง

ลำดับ	ประเด็น/ ขั้นตอน/ กระบวนการ ดำเนินงาน	เหตุการณ์ความ เสี่ยงที่อาจจะ เกิดขึ้น	ปัจจัยเสี่ยงที่อาจมีผลกระทบ/กระตุ้น ให้เกิดการทุจริต	ประเภทความ เสี่ยง	โอกาส/ ความถี่	ผลกระทบ/ ความรุนแรง	คะแนน ความ เสี่ยง	ระดับ ความเสี่ยง	ผู้รับผิดชอบ
๒.	การใช้ รถยนต์ ส่วนกลาง	๑. ผู้รับผิดชอบ ใช้รถขาดความรู้ ความเข้าใจ เกี่ยวกับระเบียบ ข้อกฎหมายใน การใช้รถยนต์ ส่วนกลาง ๒. ขาดการ ควบคุมกำกับ ติดตามในการ ตรวจสอบ ทรัพย์สินให้ พร้อมใช้งาน	๑. ไม่มีบันทึกในแบบการขอใช้รถ เพื่อจัดลำดับการใช้รถยนต์ราชการ แต่ละวัน ๒. ในบางครั้งพนักงานขับรถมีการ ลาหรือไม่สามารถปฏิบัติหน้าที่ได้ ทำให้มีเจ้าหน้าที่ท่านอื่นขับแทน ซึ่งไม่อยู่ในภารกิจหน้าหรือความ รับผิดชอบ	ความเสี่ยงด้าน การปฏิบัติงาน	๓	๓	๙	ปานกลาง	สำปลัด



ลำดับ	ประเด็น/ ขั้นตอน/ กระบวนการ ดำเนินงาน	เหตุการณ์ความ เสี่ยงที่อาจจะ เกิดขึ้น	ปัจจัยเสี่ยงที่อาจมีผลกระทบ/กระตุ้น ให้เกิดการทุจริต	ประเภทความ เสี่ยง	โอกาส/ ความถี่	ผลกระทบ/ ความรุนแรง	คะแนน ความ เสี่ยง	ระดับ ความเสี่ยง	ผู้รับผิดชอบ
๓.	การขอ อนุมัติ/ อนุญาต	๑.เจ้าหน้าที่ เรียกรับ ผลประโยชน์ใน ระหว่างการ ตรวจรับงาน ตรวจสอบ เอกสาร หลักฐาน ประกอบการ พิจารณาขอ อนุมัติ/อนุญาต	๑.ผู้บังคับบัญชาขาดการควบคุม อย่างใกล้ชิดไว้วางใจ ๒.เจ้าหน้าที่มีปัญหาทางการเงิน	ความเสี่ยงด้าน การปฏิบัติงาน	๓	๓	๙	ปานกลาง	สำนักปลัด/กองช่าง



### ๓. การจัดการความเสี่ยง

เป็นการกำหนดแนวทางตอบสนองความเสี่ยง ซึ่งมีหลายวิธีและสามารถปรับเปลี่ยนให้เหมาะสมกับสถานการณ์ ขึ้นอยู่กับดุลพินิจของผู้รับผิดชอบ แต่วิธีการจัดการความเสี่ยงต้องคุ้มค่ากับการลดระดับผลกระทบที่เกิดจากความเสี่ยงนั้น โดยทางเลือกหรือวิธีการจัดการความเสี่ยงประกอบด้วย ๔ แนวทางหลัก คือ

๑) การยอมรับ หมายถึง การที่ความเสี่ยงนั้นสามารถยอมรับได้ภายใต้การควบคุมที่ที่อยู่ ซึ่งไม่ต้องดำเนินการใด ๆ เช่น กรณีที่มีความเสี่ยงในระดับไม่รุนแรงและไม่คุ้มค่าที่จะดำเนินการใด ๆ ให้ขออนุมัติหลักการรับความเสี่ยงไว้และไม่ดำเนินการใด ๆ แต่ควรมีมาตรการติดตามอย่างใกล้ชิดเพื่อรองรับผลที่จะเกิดขึ้น

๒) การลดหรือควบคุมความเสี่ยง หมายถึง การลดโอกาสที่จะเกิดขึ้น หรือลดความเสียหาย โดยการจัดระบบการควบคุม หรือเปลี่ยนแปลงขั้นตอนบางส่วนของกิจกรรมหรือโครงการที่นำไปสู่เหตุการณ์ที่เป็นความเสี่ยง เพื่อให้มีการควบคุมที่เพียงพอและเหมาะสม เช่น การปรับปรุงกระบวนการดำเนินงาน การจัดอบรมเพิ่มทักษะในการทำงาน และการจัดทำคู่มือการปฏิบัติงาน เป็นต้น

๓) การหยุดหรือหลีกเลี่ยงความเสี่ยง หมายถึง ความเสี่ยงที่ไม่สามารถยอมรับและต้องจัดการให้ความเสี่ยงนั้นไปอยู่นอกเหนือจากเงื่อนไขการดำเนินงาน โดยมีวิธีการจัดการความเสี่ยงในกลุ่มนี้ เช่น การหยุดหรือยกเลิกการดำเนินงานหรือกิจกรรมที่ก่อให้เกิดความเสี่ยงนั้น

๔) การถ่ายโอนความเสี่ยง หมายถึง ความเสี่ยงที่สามารถโอนไปให้ผู้อื่นได้ เช่น การทำประกันภัย ประกันทรัพย์สิน กับบริษัทประกัน การจ้างบุคคลภายนอกหรือการจ้างบริษัทภายนอกมาจัดการในงานบางอย่าง แทน เช่น งานออกแบบถนน อาคาร สิ่งปลูกสร้างต่างๆ

การจัดการเสี่ยงการทุจริตและประพฤติมิชอบ (ปีงบประมาณ ๒๕๖๖)  
เทศบาลตำบลไผ่คำพัฒนา อำเภอวิเศษชัยชาญ จังหวัดอ่างทอง

ความเสี่ยง	วิธีการจัดการความเสี่ยง	รายละเอียดการจัดการ	ทางเลือกที่เหมาะสม	ผู้รับผิดชอบ
ความเสี่ยงด้านการปฏิบัติงาน (Operational Risk)				
การจัดซื้อจัดจ้างและการจัดหาพัสดุ	๑.กำกับติดตามตรวจสอบการทำงานของบุคลากร ๒.มีการติดตามตรวจสอบให้บุคลากรทำงานตามขั้นตอน	ตรวจสอบเอกสารโดยผู้อำนวยการกองคลัง หรือเจ้าหน้าที่ตรวจสอบภายใน ทั้งก่อนขออนุมัติเบิกจ่ายและหลังการเบิกจ่าย และลงชื่อกำกับเมื่อตรวจสอบแล้วว่าเบิกจ่ายถูกต้อง ก่อนจัดเก็บเข้าแฟ้ม	การลดหรือควบคุมความเสี่ยง	กองคลัง
การใช้รถยนต์ส่วนบุคคล	กำกับ กำกับ ดูแล เจ้าหน้าที่ผู้รับผิดชอบการใช้รถยนต์ส่วนบุคคล	แต่งตั้งเจ้าหน้าที่ในการกำกับ ติดตาม การใช้รถยนต์ส่วนบุคคล และรายงานการใช้รถยนต์ส่วนบุคคลต่อผู้อำนวยการกองคลัง ทุกสัปดาห์	การลดหรือควบคุมความเสี่ยง	สำนักปลัด
การขออนุมัติ/อนุญาต	กำกับ กำกับ ดูแล เจ้าหน้าที่ผู้รับผิดชอบการออกใบอนุญาต/อนุญาต	แต่งตั้งเจ้าหน้าที่ในการกำกับติดตามตรวจสอบการทำงานของบุคลากรให้ทำงานตามขั้นตอน	การลดหรือควบคุมความเสี่ยง	สำนักปลัด/กองช่าง

#### ๔. การรายงานและติดตามผล

หลังจากจัดทำแผนบริหารความเสี่ยงและมีการดำเนินงานตามแผนแล้ว จะต้องมีการรายงานและติดตามผลเป็นระยะ เพื่อให้เกิดความมั่นใจว่าได้มีการดำเนินงานไปอย่างถูกต้องและเหมาะสม โดยมีเป้าหมายในการติดตามผล คือ เป็นการประเมินคุณภาพและความเหมาะสมของวิธีการจัดการความเสี่ยง รวมทั้งติดตามผลการจัดการความเสี่ยงที่ได้มีการดำเนินการไปแล้วว่าบรรลุวัตถุประสงค์ของการบริหารความเสี่ยงหรือไม่ โดยหน่วยงานต้องสอบทานดูว่า วิธีการบริหารจัดการความเสี่ยงใดมีประสิทธิภาพดีก็ให้ดำเนินการต่อไป หรือวิธีการบริหารจัดการความเสี่ยงดีควรปรับเปลี่ยน และนำผลการติดตามไปรายงานให้ฝ่ายบริหารทราบตามแบบรายงานที่ได้กล่าวไว้ข้างต้น ทั้งนี้ กระบวนการสอบทานอาจกำหนดข้อมูลที่ต้องติดตาม พร้อมทั้งความถี่ในการติดตามผล โดยสามารถติดตามผลได้ใน ๒ ลักษณะ คือ

- ๑) การติดตามผลเป็นรายครั้ง เป็นการติดตามตามรอบระยะเวลาที่กำหนด เช่น ทุก ๓ เดือน ทุก ๖ เดือน ทุก ๙ เดือน หรือทุกสิ้นปี เป็นต้น
- ๒) การติดตามผลในระหว่างการปฏิบัติงาน เป็นการติดตามที่รวมอยู่ในการดำเนินงานต่างๆตามปกติของหน่วยงาน

#### ๕. การประเมินผลการบริหารความเสี่ยง

คณะทำงานบริหารความเสี่ยง จะต้องทำสรุปรายงานผลและประเมินผลการบริหารความเสี่ยงประจำปี ต่อนายกเทศมนตรีตำบลไผ่ดำพัฒนา เพื่อให้มั่นใจว่าเทศบาลตำบลไผ่ดำพัฒนา มีการบริหารความเสี่ยงเป็นไปอย่างเหมาะสม เพียงพอ ถูกต้อง และมีประสิทธิผล มาตรการหรือกลไกการควบคุมความเสี่ยงที่ดำเนินการสามารถลดและควบคุมความเสี่ยงที่เกิดขึ้นได้จริงและอยู่ในระดับที่ยอมรับได้ หรือต้องจัดหามาตรการหรือตัวควบคุมอื่นเพิ่มเติม เพื่อให้ความเสี่ยงที่ยังเหลืออยู่หลังมีการจัดการ อยู่ในระดับที่ยอมรับได้ และให้องค์กรมีการบริหารความเสี่ยงอย่างต่อเนื่องจนเป็นวัฒนธรรมในการปฏิบัติงาน

#### ๖. การทบทวนการบริหารความเสี่ยง

การทบทวนแผนการบริหารความเสี่ยง เป็นการทบทวนประสิทธิภาพของแนวการบริหารความเสี่ยงในทุกชั้นตอน เพื่อการปรับปรุงและพัฒนาแผนงานในการบริหารความเสี่ยงให้ทันสมัยและเหมาะสมกับการปฏิบัติงานจริงเป็นประจำทุกปี

## แผนบริหารความเสี่ยง

ในปีงบประมาณ ๒๕๖๖ เทศบาลตำบลไผ่ดำพัฒนา ได้ดำเนินการวิเคราะห์และจัดทำแผนบริหารความเสี่ยง เพื่อเตรียมการรองรับสภาวะการเปลี่ยนแปลงที่จะเกิดขึ้น โดยพิจารณาบททวนจากรายงานผลการดำเนินการควบคุม ภายใน ปี ๒๕๖๖ รวมถึงข้อเสนอแนะจากคณะกรรมการบริหารเทศบาลตำบลไผ่ดำพัฒนา และคัดเลือกความเสี่ยงใน ระดับปานกลางขึ้นไปจนถึงความเสี่ยงที่สูงมาก (Extreme) และสูง (High) นั้นให้ลดลงมาอยู่ในระดับที่ยอมรับได้ สำหรับความเสี่ยงในระดับปานกลาง (Medium) ก็มีมาตรฐานการควบคุม เพื่อป้องกันมิให้เกิดผลกระทบต่อเป้าหมาย ซึ่งการดำเนินการตามมาตรการลดความเสี่ยงได้พิจารณาถึงความคุ้มค่าในด้านค่าใช้จ่ายและต้นทุนที่ต้องใช้ กับ ประโยชน์ที่จะได้รับด้วย โดยแผนบริหารความเสี่ยง ประจำปีงบประมาณ ๒๕๖๖ ของเทศบาลตำบลไผ่ดำพัฒนา มี องค์ประกอบที่สำคัญดังนี้

- ๑) วิธีการดำเนินงาน (กิจกรรมการควบคุม/การจัดความเสี่ยง)
  - ๒) ผู้รับผิดชอบ (ฝ่ายหรือกลุ่มงาน) ในแต่ละกิจกรรมของแผนบริหารความเสี่ยง
  - ๓) งบประมาณที่ใช้ดำเนินการ
  - ๔) กำหนดระยะเวลาดำเนินการของแผนงานนั้น
- โดยมีรายละเอียดแผนบริหารความเสี่ยงของเทศบาลตำบลไผ่ดำพัฒนาตามแบบ RM๓





แผนการประเมินความเสี่ยงการทุจริตประจำปี  
การประเมินความเสี่ยงการทุจริตของเทศบาลตำบลไผ่ดำพัฒนา  
อำเภอวิเศษชัยชาญ จังหวัดอ่างทอง ประจำปีงบประมาณ พ.ศ. ๒๕๖๖

ลำดับ	ประเด็น/ ขั้นตอน/ กระบวนการ ดำเนินงาน	เหตุการณ์ความ เสี่ยงที่อาจจะ เกิดขึ้น	ปัจจัยเสี่ยงที่อาจ มีผลกระทบ/ กระตุ้นให้เกิด การทุจริต	การควบคุม/ ระเบียบที่เกี่ยวข้อง	ระดับความเสี่ยง					มาตรการป้องกัน เพื่อไม่เกิดการทุจริต	ตัวชี้วัดผลสำเร็จ
					น้อย มาก	น้อย	ปาน กลาง	สูง	สูง มาก		
๑	การจัดซื้อจัด จ้างและการ จัดหาพัสดุ	มีเจ้าหน้าที่ที่ จัดเก็บ ค่าธรรมเนียม ไม่กักกัน ให้ รับผิดชอบตั้งแต่ เริ่มวางแผน เส้นทาง เตรียม ใบเสร็จ รับเงิน ออกใบเสร็จ รวบรวม รวมทั้ง นำส่งเงินล่าช้า	๑.ผู้บังคับบัญชา ขาดการควบคุม อย่างใกล้ชิด ไว้วางใจ ๒.เจ้าหน้าที่ ของหน่วยงาน รู้จักเป็นการ ส่วนตัวกับผู้ เสนอราคาหรือ คู่สัญญา ๓.เจ้าหน้าที่มี ปัญหาทาง การเงิน	๑.พระราชบัญญัติ การจัดซื้อจัดจ้าง และการบริหาร พัสดุภาครัฐ พ.ศ. ๒๕๖๐ ๒. ระเบียบ กระทรวงการคลัง ว่าด้วยการจัดซื้อ จัดจ้างและการ บริหารพัสดุ ภาครัฐ พ.ศ. ๒๕๖๐			☑			มาตรการส่งเสริมความโปร่งใสใน การจัดซื้อจัดจ้าง ๑. ผู้บังคับบัญชามีการควบคุม และ ติดตามการทำงานอย่างใกล้ชิดมีการ สอบทานและกำกับให้เจ้าหน้าที่ ปฏิบัติตามระเบียบอย่างเคร่งครัด ๒. จัดทำและเผยแพร่แผนปฏิบัติ การจัดซื้อจัดจ้างประจำปี ๒๕๖๕ ๓. รายงานผลการจัดซื้อจัดจ้างต่อ ผู้บริหาร ๔. มีขั้นตอนการตรวจสอบ ความสัมพันธ์ระหว่างคู่สัญญา ๕. โครงการฝึกอบรมให้ความรู้แก่ คณะกรรมการจัดซื้อจัดจ้างและ ผู้ปฏิบัติงานด้านพัสดุ ประจำปี งบประมาณ พ.ศ.๒๕๖๕	๑.จำนวนเรื่อง ร้องเรียนเกี่ยวกับ การจัดซื้อจัดจ้าง และการจัดหาพัสดุ ๒.รายงานผลการ ดำเนินการรายไตร มาสเสนอผู้บริหาร และเผยแพร่ ผ่าน ทางเว็บไซต์ เทศบาลตำบลไผ่ ดำพัฒนา

ลำดับ	ประเด็น/ ขั้นตอน/ กระบวนการ ดำเนินงาน	เหตุการณ์ความ เสี่ยงที่อาจจะ เกิดขึ้น	ปัจจัยเสี่ยงที่อาจ มีผลกระทบ/ กระตุ้นให้เกิด การทุจริต	การควบคุม/ระเบียบ ที่เกี่ยวข้อง	ระดับความเสี่ยง					มาตรการป้องกัน เพื่อไม่เกิดการทุจริต	ตัวชี้วัดผลสำเร็จ
					น้อย มาก	น้อย	ปาน กลาง	สูง	สูง มาก		
๒	การใช้ รถยนต์ ส่วนกลาง	๑. ผู้รับผิดชอบ ใช้รถ ขาด ความรู้ความ เข้าใจเกี่ยวกับ ระเบียบข้อ กฎหมายในการ ใช้รถยนต์ ส่วนกลาง ๒. ขาดการ ควบคุมกำกับ ติดตามในการ ตรวจสอบ ทรัพย์สินให้ พร้อมใช้งาน	๑. ไม่มีบันทึกใน แบบการขอใช้ รถเพื่อจัดลำดับ การใช้รถยนต์ ราชการแต่ละ วัน ๒. ในบางครั้ง พนักงานขับรถ มีการลาหรือไม่ สามารถปฏิบัติ หน้าที่ได้ ทำให้ มีเจ้าหน้าที่ท่าน อื่นขับแทน ซึ่ง ไม่อยู่ในภารกิจ หน้าหรือความ รับผิดชอบ	๑. ระเบียบ กระทรวงมหาดไทย ว่าด้วยการใช้และ รักษารถยนต์ของ หน่วยการบริหาร ราชการส่วน ท้องถิ่น พ.ศ. ๒๕๔๘ และ (ฉบับ ที่ ๒) พ.ศ.๒๕๖๓			☑			<b>มาตรการและแนวปฏิบัติการ ใช้ทรัพย์สินของเทศบาล</b> ๑. ผู้บังคับบัญชามีการควบคุม และติดตามการทำงานอย่าง ใกล้ชิดให้มีการสอบถามและกำชับ ให้เจ้าหน้าที่ปฏิบัติตามระเบียบ อย่างเคร่งครัด ๒. มอบนโยบายของผู้บริหาร การเผยแพร่กิจกรรมด้านการ เสริมสร้างคุณธรรม จริยธรรม เพื่อสร้างจิตสำนึก รวมถึงการ กำหนดมาตรการภายในมา ควบคุมเพื่อส่งเสริมความ โปร่งใสและป้องกันการ ปราบปรามการทุจริต	๑. จำนวน ค่าใช้จ่าย (ค่าน้ำมันรถ) ของ เทศบาลฯ มี แนวโน้มลดลง ๒. จำนวนเรื่อง ร้องเรียนการนำ ทรัพย์สินราชการ ไปใช้ประโยชน์ ส่วนตัว

ลำดับ	ประเด็น/ ขั้นตอน/ กระบวนการ ดำเนินงาน	เหตุการณ์ความ เสี่ยงที่อาจจะเกิดขึ้น	ปัจจัยเสี่ยงที่อาจ มีผลกระทบ/ กระตุ้นให้เกิด การทุจริต	การควบคุม/ระเบียบ ที่เกี่ยวข้อง	ระดับความเสี่ยง					มาตรการป้องกัน เพื่อไม่เกิดการทุจริต	ตัวชี้วัดผลสำเร็จ
					น้อย มาก	น้อย	ปาน กลาง	สูง	สูง มาก		
๓.	การขอ อนุมัติ/ อนุญาต	๑.เจ้าหน้าที่เรียก รับผลประโยชน์ใน ระหว่างการตรวจ รับงานตรวจสอบ เอกสารหลักฐาน ประกอบการ พิจารณาขอ อนุมัติ/อนุญาต	๑ผู้บังคับบัญชา ขาดการ ควบคุมอย่าง ใกล้ชิดไว้วางใจ ๒.เจ้าหน้าที่มี ปัญหาทาง การเงิน	๑พระราชบัญญัติ ควบคุมอาคาร พ.ศ.๒๕๕๒ ๒พระราชบัญญัติ การอำนวยความสะดวก ในการ พิจารณาอนุญาต ของทางราชการ พ.ศ. ๒๕๕๘			☑			<b>มาตรการตรวจสอบการใช้ ดุลยพินิจ</b> ๑.จัดทำคู่มือสำหรับประชาชน ประกอบด้วยหลักเกณฑ์ วิธีการ และเงื่อนไข (ถ้ามี) ใน การยื่นคำขอขั้นตอนและ ระยะเวลาในการพิจารณา อนุญาตและรายการเอกสาร หรือหลักฐานที่ผู้ขออนุญาต จะต้องยื่นมาพร้อมกับคำขอ ๒.ปิดประกาศคู่มือสำหรับ ประชาชน ไว้ ณ สถานที่ที่ กำหนดให้ยื่นคำขอและ เผยแพร่ทางสื่อต่างๆ เช่น ประชาสัมพันธ์ผ่านเว็บไซต์	๑.จำนวนเรื่อง ร้องเรียนเกี่ยวกับ การขออนุมัติ/ อนุญาต

