



แผนส่งเสริมการท่องเที่ยว  
เทศบาลตำบลไผ่ดำพัฒนา  
ประจำปีงบประมาณ พ.ศ. 2562 – 2565



โดย

งานประชาสัมพันธ์  
เทศบาลตำบลไผ่ดำพัฒนา  
อำเภอวิเศษชัยชาญ จังหวัดอ่างทอง



# ส่วนที่ 1

## สภาพทั่วไปและข้อมูลพื้นฐาน

### 1.ด้านกายภาพ

#### 1.1 ที่ตั้งของหมู่บ้านหรือชุมชนหรือตำบล

เทศบาลตำบลไผ่ดำพัฒนา ตำบลไผ่ดำพัฒนา อำเภอวิเศษชัยชาญ จังหวัดอ่างทอง ตั้งอยู่ทางทิศตะวันออกของอำเภอวิเศษชัยชาญ และห่างจากอำเภอวิเศษชัยชาญ ประมาณ 12 กิโลเมตร ห่างจากจังหวัดประมาณ 17 กิโลเมตร ใช้ระยะเวลาการเดินทางประมาณครึ่งชั่วโมง

#### อาณาเขต :

|             |   |
|-------------|---|
| ทิศเหนือ    | จดตำบลห้วยตะพาน อำเภอวิเศษชัยชาญ และตำบลมหาไถไทย อำเภอเมือง |
| ทิศใต้      | จดตำบลบ้านแค ตำบลโคกช้าง อำเภอผักไห่ จังหวัดพระนครศรีอยุธยา |
| ทิศตะวันออก | จดตำบลนรสิงห์ ตำบลเอกราช อำเภอป่าโมก จังหวัดอ่างทอง         |
| ทิศตะวันตก  | จดตำบลบางจัก ตำบลสีร้อย อำเภอวิเศษชัยชาญ จังหวัดอ่างทอง     |

#### เนื้อที่

พื้นที่ประมาณ 12.06 ตารางกิโลเมตร หรือ 5,145 ไร่

#### 1.2 ลักษณะภูมิประเทศ

สภาพภูมิประเทศเป็นที่ราบลุ่ม มีแม่น้ำ คลองธรรมชาติ คลองส่งน้ำชลประทาน

#### 1.3 ลักษณะภูมิอากาศ

ลักษณะภูมิอากาศอยู่ในเขตโซนร้อน แบบฝนเมืองร้อนเฉพาะฤดู โดยได้รับอิทธิพลจากลมมรสุมตะวันออกเฉียงเหนือ และอิทธิพลจากลมมรสุมตะวันออกเฉียงใต้

#### 1.4 ลักษณะของดิน

ลักษณะของดิน เป็นดินร่วนปนทรายเหมาะแก่การประกอบอาชีพด้านเกษตรกรรม

#### 1.5 ลักษณะของแหล่งน้ำ

ลักษณะของแหล่งน้ำ เป็นแม่น้ำคลองธรรมชาติ คลองส่งน้ำชลประทานไหลผ่านหลายสาย

#### 1.6 ลักษณะของไม้และป่าไม้

ลักษณะของไม้และป่าไม้ ส่วนใหญ่เป็นพื้นที่นาทำเกษตรกรรมและบ่อทราย

### 2.ด้านการเมือง/การปกครอง

#### 2.1 เขตการปกครอง

มีจำนวนหมู่บ้าน 8 หมู่บ้าน

|           |                   |                                       |
|-----------|-------------------|---------------------------------------|
| หมู่ที่ 1 | ชื่อบ้านลาดมะไฟ   | ผู้ใหญ่บ้านชื่อ นายการุญ ธารีรักษ์    |
| หมู่ที่ 2 | ชื่อบ้านลาดจินจาย | ผู้ใหญ่บ้านชื่อ นางพัชราภรณ์ แซ่มซ้อย |

|           |                      |  |
|-----------|----------------------|--|
| หมู่ที่ 3 | ชื่อบ้านไผ่ดำ        | ผู้ใหญ่บ้านชื่อ นายพรชัย ทัพไทย            |
| หมู่ที่ 4 | ชื่อบ้านไผ่ดำ        | ผู้ใหญ่บ้านชื่อ นายวันชัย สันทัด           |
| หมู่ที่ 5 | ชื่อบ้านไผ่ดำ        | ผู้ใหญ่บ้านชื่อ นายชูเกียรติ พวงลำเจียก    |
| หมู่ที่ 6 | ชื่อบ้านคลองเจ้าเจ็ด | ผู้ใหญ่บ้านชื่อ นายวัชรินทร์ รุ่งแสง       |
| หมู่ที่ 7 | ชื่อบ้านคลองแพ       | ผู้ใหญ่บ้านชื่อ นายวิชาญ สุขเคหา           |
| หมู่ที่ 8 | ชื่อบ้านคลองสุคนธ์   | ผู้ใหญ่บ้านชื่อ นายพลพิพัฒน์ มากศรีกนกโชติ |

## 2.2 การเลือกตั้ง

การแบ่งเขตเลือกตั้ง เป็น 2 เขต

เขต 1 ประกอบไปด้วย หมู่ที่ 2, หมู่ที่ 3, หมู่ที่ 4 และหมู่ที่ 5

เขต 2 ประกอบไปด้วย หมู่ที่ 1, หมู่ที่ 6, หมู่ที่ 7 และหมู่ที่ 8

### 1. คณะผู้บริหารเทศบาลตำบลไผ่ดำพัฒนา ประกอบด้วย

- นายไพโรจน์ พวงศิริ นายกเทศมนตรีตำบลไผ่ดำพัฒนา
- นายวิรัตน์ เรียนลึก รองนายกเทศมนตรี คนที่ 1
- นายมนัส บุญสม รองนายกเทศมนตรี คนที่ 2
- นายทองขาว สนเท่ห์ เลขานุการนายกเทศมนตรี
- นายจรูญ สุขดี ที่ปรึกษานายกเทศมนตรี

### 2. สมาชิกสภาเทศบาลตำบล แบ่งเขตเลือกตั้งเป็น 2 เขต ประกอบด้วย

1. นายวินัย แก้วประสิทธิ์ ประธานสภาเทศบาลตำบลไผ่ดำพัฒนา
2. นายเกรียงไกร พันธุสะ รองประธานสภาเทศบาลตำบลไผ่ดำพัฒนา
3. นางจำนงค์ พึ่งสมศักดิ์ เลขานุการสภาเทศบาลตำบลไผ่ดำพัฒนา
4. นายอนันต์ เขียวสวาส สมาชิกสภาเทศบาล เขต 1
5. นายสมหวัง พุ่มวันดี สมาชิกสภาเทศบาล เขต 1
6. นายวิชาญ กลมจ๋า สมาชิกสภาเทศบาล เขต 1
7. นายประทีป ศรีวิเชียร สมาชิกสภาเทศบาล เขต 2
8. นายสมเจต มีจันทร์มาก สมาชิกสภาเทศบาล เขต 2
9. นายพวน อยู่อาจันต์ สมาชิกสภาเทศบาล เขต 2
10. นางจุฑามาศ สมสอน สมาชิกสภาเทศบาล เขต 2
11. นายสมศักดิ์ กรผลึก สมาชิกสภาเทศบาล เขต 2

## 3. ประชากร

### 3.1 ข้อมูลเกี่ยวกับจำนวนประชากร

|                 |       |    |
|-----------------|-------|----|
| ประชากรทั้งสิ้น | 3,319 | คน |
| แยกเป็นชาย      | 1,603 | คน |
| แยกเป็นหญิง     | 1,716 | คน |

(ข้อมูล ณ กันยายน 61)

### 3.2 ช่วงอายุและจำนวนประชากร

|                                    |             |            |
|------------------------------------|-------------|------------|
| ประชากรเยาวชนอายุต่ำกว่า 18 ปี     | หญิง 345 คน | ชาย 362 คน |
| ประชากรอายุ 18-60 ปี               | หญิง 989 คน | ชาย 973 คน |
| ประชากรผู้สูงอายุ อายุมากกว่า 60ปี | หญิง 392 คน | ชาย 274 คน |

### 4.สภาพสังคม

#### 4.1 การศึกษา

- โรงเรียนขยายโอกาสทางการศึกษา 1 แห่ง  
1 โรงเรียนวัดวันอุทิศ (สิริกมลฉำราษฎร์บำรุง)  
ผู้อำนวยการโรงเรียน ชื่อ นางสาวสำเร็จ ยอดมิ่ง

เบอร์โทรศัพท์ 035-864303

- ที่อ่านหนังสือพิมพ์ประจำหมู่บ้าน 8 แห่ง

#### 4.2 สาธารณสุข

- โรงพยาบาลส่งเสริมสุขภาพตำบลไผ่ดำพัฒนา 1 แห่ง  
ผู้อำนวยการโรงพยาบาลส่งเสริมสุขภาพตำบล ชื่อ นางศุภราภรณ์ ผ่องพันธุ์งาม  
เบอร์โทรศัพท์ 035-864264

#### 4.3 อาชญากรรม

- ป้อมยามตำรวจ 1 แห่ง

#### 4.4 ยาเสพติด

- ไม่มี

#### 4.5 การสังคมสงเคราะห์

- องค์กรสาธารณะประโยชน์ 1 แห่ง  
1. ชมรมผู้สูงอายุและกองทุนช่วยเหลือสวัสดิการสังคมตำบลไผ่ดำพัฒนา  
ประธานชมรมผู้สูงอายุฯ ชื่อ นายกิตติพงษ์ พวงศิริ  
เบอร์โทรศัพท์ 081-921-7199

### 5.ระบบบริการพื้นฐาน

#### 5.1 การคมนาคมขนส่ง

ในปัจจุบันมี 1 ทาง คือ ทางบก

- โดยรถยนต์โดยสารประจำทาง 2 เส้นทาง คือ  
1.สายไผ่ดำฯ – จังหวัดอ่างทอง  
2.สายไผ่ดำฯ – อำเภอวิเศษชัยชาญ
- โดยรถยนต์ส่วนตัว/รถยนต์บรรทุก

สามารถติดต่อกับพื้นที่ใกล้เคียงได้สะดวกมีถนนตัดผ่านทุกที่ สามารถเดินทางไปกลับได้ภายในวันเดียว

## 5.2 การไฟฟ้า

- จำนวนครัวเรือนที่มีไฟฟ้าใช้ 945 ครัวเรือน ทุกหมู่บ้านมีไฟฟ้าใช้ทุกครัวเรือนและมีไฟฟ้าสาธารณะที่เป็นจุดชุมชน จำนวน 8 หมู่บ้าน

## 5.3 การประปา

- ใช้น้ำประปาบาดาลขนาดใหญ่ จำนวน 7 แห่ง
- ใช้น้ำประปาบาดาลถังลูกบอล จำนวน 4 แห่ง

## 5.4 โทรศัพท์

- ทุกครัวเรือนมีโทรศัพท์ใช้ ส่วนใหญ่ใช้โทรศัพท์เคลื่อนที่

## 5.5 ไปรษณีย์หรือการสื่อสารหรือการขนส่ง และวัสดุ ครุภัณฑ์

- ไปรษณีย์เอกชนในเขตตำบล จำนวน 1 แห่ง

## 6.ระบบเศรษฐกิจ

### 6.1 การเกษตร

- มีอาชีพทำนาเป็นส่วนมาก และทำสวน ปลูกพืชผักสวนครัว พืชล้มลุก

### 6.2 การประมง

- ไม่มี

### 6.3 การปศุสัตว์

- มีฟาร์มเลี้ยงสัตว์ 3 แห่ง
- 1. บริษัท ไม้สิงห์ทอง จำกัด มี 2 แห่ง
- 2. บริษัท เอกราชหมูทอง จำกัด

### 6.4 การบริการ

- ร้านค้าขายเครื่องอุปโภคบริโภคต่าง ๆ 32 ร้าน
- ร้านค้าอาหารและเครื่องดื่ม 7 ร้าน
- ร้านขายปลีกน้ำมัน 13 แห่ง
- ร้านซ่อมมอเตอร์ไซด์ 2 แห่ง
- ร้านตัดผม 4 แห่ง
- คลินิก 2 แห่ง

### 6.5 การท่องเที่ยว

- เป็นหมู่บ้านการท่องเที่ยวเชิงเกษตรและอนุรักษ์บ้านทรงไทยที่มากที่สุดในประเทศ จำนวน 398 หลัง

### 6.6 อุตสาหกรรม

- โรงงานอุตสาหกรรม 3 แห่ง (ธุรกิจบ่อทราย/โรงงานพลาสติก)
- 1. บ่อทรายทรัพย์แปดแก้ว
- 2. หจก. ทรัพย์ทวีพงศ์
- 3. หจก. ไม้ดำพลาสติก

#### 6.7 การพาณิชย์และกลุ่มอาชีพ

- กลุ่มอาชีพทำขนมไทยตามเทศกาล จำนวน 4 กลุ่ม

#### 6.8 แรงงาน

- มีการจ้างงานทั้งคนไทยและคนงานต่างด้าว

### 7.ศาสนา ประเพณี วัฒนธรรม

#### 7.1 การนับถือศาสนา

- นับถือศาสนาพุทธ

#### 7.2 ประเพณีและงานประจำปี

- ไม่มี

#### 7.3 ภูมิปัญญาท้องถิ่น ภาษาถิ่น

- ภาษาไทยภาคกลาง

#### 7.4 สินค้าพื้นเมืองและของที่ระลึก

- ขนมไทย เช่น ขนมกระยาสาธ ขนมกาละแม ขนมทองหยอด ขนมเม็ดขนุน ขนมฝอยทอง

เป็นต้น

### 9.ทรัพยากรธรรมชาติ

#### 9.1 น้ำ

- เป็นแหล่งน้ำธรรมชาติและคลองชลประทานไหลผ่าน

#### 9.2 ป่าไม้

- ไม่มี

#### 9.3 ภูเขา

- ไม่มี

#### 9.4 คุณภาพของทรัพยากรธรรมชาติ

- เป็นพื้นที่เหมาะแก่การทำเกษตรกรรม ปศุสัตว์ และเป็นแหล่งธุรกิจบ่อทราย

## ส่วนที่ 2

ข้อมูลแหล่งท่องเที่ยวในตำบลไม้คำพัฒนา

### ความเป็นมา ของหมู่บ้านเรือนไทยไม้คำพัฒนา

- ▶ บ้านเรือนไทยในตำบลไม้คำพัฒนามีเอกลักษณ์ ที่สังเกตได้คือบ้านจะมีคู่อ่อนช้อย เรียกว่าบ้านมนต์ง่อนยอดแหลมปลูกแบบไม่มีแปลนสืบทอดมาจากช่างรุ่นเก่า ตำบลไม้คำพัฒนามี ๘ หมู่บ้าน มีบ้านเรือนไทย ๕๕๐ หลัง ในจำนวนบ้านเรือนไทย ทั้งหมด ๕๐๐ หลัง การปลูกบ้านเรือนไทยในปัจจุบันจะใช้ไม้สักเป็นหลักพื้นบ้านและ ล้วนประกอบชิ้นๆ จะใช้ไม้เนื้อแข็งเราคาดว่าบ้านเรือนไทยปลูกอยู่เป็นกลุ่มมากกว่า ตำบลอื่นๆ ในประเทศไทยบ้านเรือนไทยมีทั้งใหม่และเก่าอายุนับเป็น ๑๐๐ ปีมีวิถีชีวิต การกินอยู่อย่างไทยมีอาหารไทย ขนมไทยโบราณมีกิจกรรมนมัสการพระ พรหมรังสี ซึ่งเป็นพระประจำวัดวันอุทิศสถาปนาพระสงฆ์หน้าบ้านสาธิตทำขนมไทยตาม ฤดูกาล สาธิต การทำกลอง ชมการจักสานของผู้สูงอายุ ปั่นจักยานเยี่ยมชมบ้านเรือน ไทยและวิถีการเกษตรแบบเศรษฐกิจพอเพียง

### แผนที่สมาชิกกลุ่มท่องเที่ยวของตำบลไม้คำพัฒนา







ក្រុមប្រឹក្សា រដ្ឋបាលស្រុកស្រែចម្ការ  
 ទេសភូមិវិទ្យាល័យស្រែចម្ការស្រុកស្រែចម្ការ



ក្រុមប្រឹក្សាស្រុកស្រែចម្ការស្រុកស្រែចម្ការ



ក្រុមប្រឹក្សាស្រុកស្រែចម្ការស្រុកស្រែចម្ការ



ក្រុមប្រឹក្សាស្រុកស្រែចម្ការស្រុកស្រែចម្ការ

ក្រុមប្រឹក្សាស្រុកស្រែចម្ការ  
 ក្រុមប្រឹក្សាស្រុកស្រែចម្ការ  
 ក្រុមប្រឹក្សាស្រុកស្រែចម្ការ  
 ក្រុមប្រឹក្សាស្រុកស្រែចម្ការ

เส้นทางปั่นจักยาน ชมบ้านเรือนไทย



เส้นทางปั่นจักยาน ชมบ้านเรือนไทย





ឧបសម្ព័ន្ធគ្រឹក្សាភ្នំពេញ



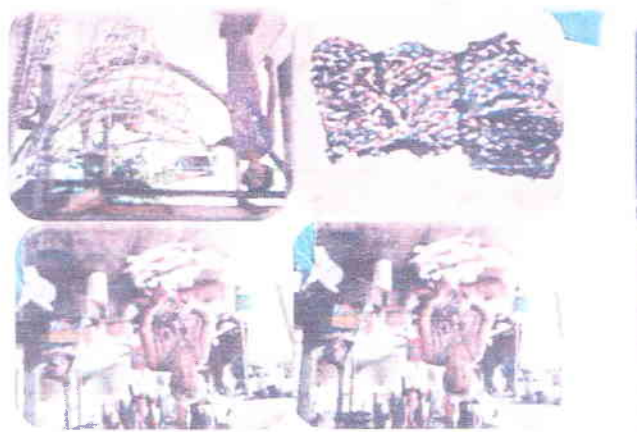
កងកម្រងទឹកភ្នំពេញ



កងកម្រងទឹកភ្នំពេញ



កងកម្រងទឹកភ្នំពេញ



កងកម្រងទឹកភ្នំពេញ  
កងកម្រងទឹកភ្នំពេញ



កងកម្រងទឹកភ្នំពេញ

កងកម្រងទឹកភ្នំពេញ

### ส่วนที่ 3

## ผลการดำเนินงานการวิเคราะห์ศักยภาพและเป้าหมายการท่องเที่ยว

### นโยบายการพัฒนาด้านทรัพยากรธรรมชาติและสิ่งแวดล้อม

1. พัฒนาแหล่งทรัพยากรธรรมชาติที่มีอยู่ให้เป็นแหล่งท่องเที่ยว เช่น ปรับปรุงภูมิทัศน์และเส้นทางท่องเที่ยวให้พร้อม ตลอดจนส่งเสริมการจัดการท่องเที่ยวเชื่อมโยงกับอาชีพการเกษตรในพื้นที่ที่มีวิถีชีวิตชุมชน
2. ส่งเสริมการปลูกต้นไม้ทั้งไม้ยืนต้น ไม้ดอก ไม้ประดับ ภายในเขตเทศบาลตำบลไผ่ดำพัฒนา ให้สวยงาม
3. สร้างจิตสำนึกของประชาชนให้รักและช่วยกันรักษาทรัพยากรธรรมชาติและสิ่งแวดล้อมโดยการเข้ามามีส่วนร่วมในการรับผิดชอบ

### แผนการพัฒนาและส่งเสริมการท่องเที่ยว

1. ส่งเสริมการพัฒนาโครงสร้างพื้นฐานที่สนับสนุนการท่องเที่ยวและเร่งรัดการปรับปรุงมาตรฐานในเรื่องสิ่งอำนวยความสะดวก ความปลอดภัย และสุขอนามัย
2. พัฒนาบูรณะ และฟื้นฟูแหล่งท่องเที่ยวทางธรรมชาติ ศาสนา และวัฒนธรรมเดิมที่มีอยู่แล้ว ส่งเสริมการพัฒนาแหล่งท่องเที่ยวใหม่ที่มีศักยภาพสามารถเชื่อมโยงธรรมชาติ วัฒนธรรมและวิถีชีวิตของชุมชน
3. ส่งเสริมสนับสนุนตลาดนักท่องเที่ยวภายในพื้นที่และภายในจังหวัด
4. ส่งเสริมกิจกรรมและรูปแบบการท่องเที่ยวเพื่อสร้างคุณค่าและมูลค่าเพิ่มทางการท่องเที่ยว
5. ผลักดันความร่วมมือของหน่วยงานต่างๆ เพื่อให้บริการ นักท่องเที่ยวอย่างมีคุณภาพ
6. พัฒนาด้านการตลาดและประชาสัมพันธ์เพื่อยกระดับแหล่งท่องเที่ยวให้เป็นที่รู้จัก

### เป้าหมายการท่องเที่ยวของเทศบาลตำบลไผ่ดำพัฒนา

1. ร่วมกันสร้างเป้าหมายที่เราต้องการเห็นการท่องเที่ยวเป็นเช่นไร
  - มีนักท่องเที่ยวเข้ามาเยี่ยมชมแหล่งท่องเที่ยวตามธรรมชาติ
  - อยากให้ตำบลไผ่ดำพัฒนาเป็นแหล่งท่องเที่ยวทางธรรมชาติ และแหล่งท่องเที่ยวทางการเกษตรอย่างเต็มรูปแบบ
2. คนในตำบลมีแหล่งรายได้ทางการท่องเที่ยวเสริม
3. อยากใ้แก่นักท่องเที่ยวประทับใจในสินค้าและบริการของคนในชุมชน
4. อยากใ้คนในชุมชนมีจิตสำนึกในการอนุรักษ์แหล่งท่องเที่ยว ช่วยกันดูแลรักษาทรัพยากรธรรมชาติ
5. อยากให้แหล่งท่องเที่ยวในพื้นที่เป็นที่รู้จัก

- កម្មវិធីប្រកួតប្រជែងកីឡាស្រីក្នុងស្រុក -
- កម្មវិធីប្រកួតប្រជែងកីឡាស្រីក្នុងស្រុក ២០២៤ -
- កម្មវិធីប្រកួតប្រជែងកីឡាស្រីក្នុងស្រុក ២០២៤ -

**កម្មវិធីប្រកួតប្រជែងកីឡាស្រីក្នុងស្រុក**

- កម្មវិធីប្រកួតប្រជែងកីឡាស្រីក្នុងស្រុក ២០២៤ -
- កម្មវិធីប្រកួតប្រជែងកីឡាស្រីក្នុងស្រុក ២០២៤ -

**កម្មវិធីប្រកួតប្រជែងកីឡាស្រីក្នុងស្រុក**

1. นายอัครวิทย์ วัฒนศิริ (ประธานกลุ่มโสตศึกษา) โทรสาร : 081-3854947
2. นายไพโรจน์ พงษ์ศิริ (นายกเทศมนตรีตำบลโพธิ์โพธิ์) โทรสาร : 081-4076070
3. นายวิรัตน์ เรืองศิลป์ (รองนายกเทศมนตรีตำบลโพธิ์โพธิ์) โทรสาร : 089-8013144
4. น.ส. วรลักษณ์ โพธิ์ทอง (ประจักษ์มนตรีกลุ่มโสตศึกษา) โทรสาร : 0867069731

รายชื่อผู้เข้าร่วม

ผู้เข้าร่วมประชุมในครั้งต่อไป 10 คน.

- จากศูนย์ฯ อ.ปรางค์ ๑. ป.ป. ๑ จากแหล่งที่มาอื่น ๆ ที่เกี่ยวข้องและสนใจประชุมโดยชอบ
  - จากศูนย์ฯ อ.ปรางค์ ๑ ของหน่วยงานราชการ - อ.ปรางค์ ๑ ประมาณ 15 คน.
- เริ่มการประชุม
- เวลา 17.00 น. - ขงจื้อ - เป็นผู้นำการประชุมและกล่าวต้อนรับผู้เข้าร่วมประชุม - อ.ปรางค์ ๑ โดยศูนย์ฯ อ.ปรางค์ ๑
- เวลา 16.00 น. - การประชุม (ประธานอ.ปรางค์ ๑) นำเสนอเรื่อง "การดำเนินงานของศูนย์ฯ อ.ปรางค์ ๑"
- ค.ศ. พ.ศ. ๒๕๖๓ - อ.ปรางค์ ๑ โทร 0-3563-1556
- เวลา 15.00 น. - การประชุม (ประธานอ.ปรางค์ ๑) นำเสนอเรื่อง "การดำเนินงานของศูนย์ฯ อ.ปรางค์ ๑"
- เวลา 14.00 น. - ขงจื้อ - เป็นผู้นำการประชุมและกล่าวต้อนรับผู้เข้าร่วมประชุม - อ.ปรางค์ ๑

ขงจื้อประชุม

- เวลา 13.00 น. - การประชุม (ประธานอ.ปรางค์ ๑) นำเสนอเรื่อง "การดำเนินงานของศูนย์ฯ อ.ปรางค์ ๑"
- เวลา 12.00 น. - ขงจื้อประชุม (ประธานอ.ปรางค์ ๑) นำเสนอเรื่อง "การดำเนินงานของศูนย์ฯ อ.ปรางค์ ๑"
- เวลา 11.00 น. - ขงจื้อประชุม (ประธานอ.ปรางค์ ๑) นำเสนอเรื่อง "การดำเนินงานของศูนย์ฯ อ.ปรางค์ ๑"
- เวลา 10.00 น. - ขงจื้อประชุม (ประธานอ.ปรางค์ ๑) นำเสนอเรื่อง "การดำเนินงานของศูนย์ฯ อ.ปรางค์ ๑"
- เวลา 09.30 น. - การประชุม (ประธานอ.ปรางค์ ๑) นำเสนอเรื่อง "การดำเนินงานของศูนย์ฯ อ.ปรางค์ ๑"
- เวลา 08.30 น. - ขงจื้อประชุม (ประธานอ.ปรางค์ ๑) นำเสนอเรื่อง "การดำเนินงานของศูนย์ฯ อ.ปรางค์ ๑"

\*\*\*\*\* (ปิดประชุม)

ผู้เข้าร่วมประชุม (ในครั้งต่อไป) (ในครั้งต่อไป)



อาหารพื้นบ้านของไผ่ดำ

ช่างปรุงบ้านเรือนไทย

ปั่นจักรยานชมบ้านทรงไทย

### นำเสนอ เส้นทางท่องเที่ยวในตำบลไผ่ดำพัฒนา

เวลา 08.30 น.- เดินทางมาถึงบ้านทรงไทยไผ่ดำพัฒนา

เวลา 09.30น.- กราบ นมัสการหลวงปู่ พระพุทธรูปสี่ สี่ศักดิ์สิทธิ์ ประจำวัดจันทูทิศ

เวลา 10.00น.- ปั่นจักรยานชมบ้านทรงไทย และชมเส้นทางอนุรักษ์บ้านทรงไทยเก่าแก่

เวลา 11.00น.- ชมการทำบ้านทรงไทยแบบจำลอง โดยช่างทรงไทยในตำบลไผ่ดำพัฒนาที่สิบสอง  
กันมารุ่นต่อรุ่น

เวลา 12.00น.- รับประทานอาหารไทย ประเลทอาหารพื้นบ้าน และชมขงไทยบ้านไผ่ดำพัฒนา

เวลา 13.00น.- สัมผัสวัฒนธรรมเก่าแก่น่าค้นหา บรรยายทศบ้านทรงไทยที่แวดล้อมด้วยธรรมชาติที่  
อุดมสมบูรณ์และ วิถีชีวิต ของชาวไผ่ดำพัฒนา ชมศูนย์เรียนรู้เกษตรเศรษฐกิจพอเพียง



พระพุทธรูปสี่



บ้านทรงไทย



แบบจำลองบ้านทรงไทย



การปลูกผักปลอดสารพิษ



อาหารพื้นบ้านของไผ่ดำ



ช่างปรุงบ้านเรือนไทย



ปั่นจักรยานชมบ้านทรงไทย



สรุปรายชื่อการคัดเลือกหมู่บ้าน/ชุมชน/วัฒนธรรมสร้างสรรค์

ประจำจังหวัดอ่างทอง

| ลำดับ | หมู่บ้าน/ชุมชน     | ที่ตั้ง        | ความโดดเด่นของหมู่บ้าน/ชุมชน<br>(ด้านทางวัฒนธรรม)  | หมายเหตุ |
|-------|--------------------|----------------|--|----------|
| ๑     | เรือนไทยไผ่ดำพัฒนา | ตำบลไผ่ดำพัฒนา | <p>--ความโดดเด่นของตำบลไผ่ดำพัฒนาของเราก็คือ บ้านเรือนไทย ซึ่ง บ้านเรือนไทยมีมากมาย และมันเป็นเหมือนเอกลักษณ์ของเราที่เดียว ที่บ้านไผ่ดำพัฒนา จังหวัดอ่างทอง กำลังเริ่มต้นในการพัฒนาให้เป็นที่พักแบบโฮมสเตย์ เพื่ออวดสายตาแก่ชาวไทยและชาวโลก ถึงความงามของบ้านทรงไทย ที่ต้องนับว่า เป็นพื้นที่ ที่มีบ้านทรงไทยมากที่สุดในประเทศไทย และน่าจะมากที่สุดในโลกบ้านทั้งหมดประมาณ ๘๑๔ หลัง เป็นบ้านเรือนไทย ๓๙๘ หลัง เกือบครึ่งแต่ความน่าสนใจอยู่ที่ วิถีชีวิตของคนที่บ้านไผ่ดำพัฒนารูปแบบบ้านเรือนไทยจะไม่เหมือนกันทีเดียว จะสังเกตได้จาก บันลมที่ส่วนของบันลมจะไม่เหมือนกันบางห้องที่ จะตรงและแหลม แต่ของเรือนไทยไผ่ดำพัฒนา บันลมจะคูดอ่อนช้อยเรียกว่า บันลมหลังอ่อนยอดแหลมปลูกแบบไม่มีแป้น ไม่มีสถาปนิก ปลูกตามที่เจ้าของบ้านบอก เราเรียกว่าตามที่ สถาปนิกออกแบบ</p> <p>-ตำบลไผ่ดำพัฒนา มีภาษา ที่ใช้คือไทยภาคกลาง และยังมีสำเนียงออกไปทางสุพรรณ บางที่ออกจะเหน่อๆ</p> <p>-อาหารการกิน ของเราชาวตำบลไผ่ดำพัฒนา ที่ขึ้นชื่อ ก็คือ ต้มปลาร้าหัวตาล หรือปลาร้าหน่อไม้ แกงบอน, แกงขี้เหล็ก , ผัดหมี สะเดาน้ำหวาน น้ำพริกผักต้ม</p> <p>-ในส่วนของขนมหวาน ในตำบลไผ่ดำพัฒนา เลี้ยงเปิดเป็นจำนวนมาก จึงได้นำไข่มาแปรรูปเป็นขนมไทย เช่น ทองยอดทองหยิบ</p> <p>ฝอยทอง ขนมเกสรลำเจียก กะยาสารท</p> |          |

ក្រសួងអប់រំ យុវជន និងកីឡា  
រាជធានីភ្នំពេញ

២ គណៈកម្មាធិការជាតិរៀន និងចេះកម្ពុជា  
គណៈមន្ទីរអប់រំ យុវជន និងកីឡា  
រាជធានីភ្នំពេញ

ខ្សែអាសយដ្ឋាន ៖ ក្រសួងអប់រំ យុវជន និងកីឡា  
រាជធានីភ្នំពេញ ១៥ ផ្លូវលេខ ១១ ភូមិបឹងកេងកង រាជធានីភ្នំពេញ  
ទូរស័ព្ទ ៖ ៨៥៥ ២៣០ ៧៧៧ ទូរស័ព្ទ ៖ ៨៥៥ ២៣០ ៧៧៧  
ទូរស័ព្ទ ៖ ៨៥៥ ២៣០ ៧៧៧

គណៈមន្ទីរអប់រំ យុវជន និងកីឡា  
រាជធានីភ្នំពេញ ១៥ ផ្លូវលេខ ១១ ភូមិបឹងកេងកង រាជធានីភ្នំពេញ  
ទូរស័ព្ទ ៖ ៨៥៥ ២៣០ ៧៧៧ ទូរស័ព្ទ ៖ ៨៥៥ ២៣០ ៧៧៧

