



แผนพัฒนาบุคลากร

ของ

เทศบาลตำบลไผ่ดำพัฒนา

อำเภอวิเศษชัยชาญ จังหวัดอ่างทอง

ประจำปีงบประมาณ พ.ศ. ๒๕๖๔-๒๕๖๖



คำนำ

การบริหารงานเทศบาลให้ประสบความสำเร็จตามวิสัยทัศน์ พันธกิจและยุทธศาสตร์ที่กำหนดไว้ตลอดจนนโยบายของนายกเทศมนตรีที่แถลงไว้ต่อสภาเทศบาล ได้นั้น บุคลากรถือเป็นส่วนที่มีความสำคัญยิ่งในการบริหารและนำองค์กรไปสู่ความสำเร็จ เทศบาลตำบลไผ่ดำพัฒนา จึงได้ให้ความสำคัญกับการพัฒนาบุคลากร โดยการส่งเสริม สนับสนุนการพัฒนา ทุกด้าน เท่าที่กำลังความสามารถของ เทศบาล และบุคลากรจะทำได้ และได้จัดทำแผนการฝึกอบรมนี้ขึ้นไว้ เป็นแนวทางในการพัฒนาบุคลากรทุกกลุ่มของเทศบาล มีระยะเวลาของแผน ๓ ปี (พ.ศ. ๒๕๖๔ - ๒๕๖๖) ตามระยะเวลาของแผนพัฒนาเทศบาล และอาจจะมีการปรับปรุง ให้เหมาะสมขึ้นในโอกาสต่อไป

เทศบาลตำบลไผ่ดำพัฒนา หวังเป็นอย่างยิ่งว่า หากได้ดำเนินการตามแผนพัฒนา บุคลากรนี้แล้ว บุคลากรของเทศบาลตำบลไผ่ดำพัฒนา จะเป็นบุคคลที่มีคุณภาพ เป็นที่พึงพอใจของ ประชาชน สามารถสร้างผลงานที่ดีมีมาตรฐานให้แก่เทศบาลตำบลไผ่ดำพัฒนาได้ จึงขอขอบคุณผู้มีส่วนเกี่ยวข้องและจัดทำแผนการฝึกอบรมพัฒนาบุคลากรเทศบาลตำบลไผ่ดำพัฒนา ประจำปีงบประมาณ พ.ศ. ๒๕๖๔ - ๒๕๖๖ ไว้ ณ ที่นี้

เทศบาลตำบลไผ่ดำพัฒนา

สารบัญ

| | หน้า |
|----------------------------------------------|-------|
| หลักการและเหตุผล | ๑ |
| วัตถุประสงค์ | ๑ |
| เป้าหมาย | ๒ |
| ขั้นตอนดำเนินงาน | ๒ |
| แผนภาพแสดงขั้นตอนการดำเนินงานการพัฒนาบุคลากร | ๓ |
| ข้อมูลอัตรากำลัง | |
| - โครงสร้างอัตรากำลังตามแผนอัตรากำลัง | ๔ - ๙ |
| การวิเคราะห์บุคลากร | |
| - การวิเคราะห์ตัวบุคลากร | ๑๐ |
| - การวิเคราะห์ในระดบองค์กร | ๑๑ |
| - การวิเคราะห์โครงสร้างการพัฒนาบุคลากร | ๑๒ |
| วิสัยทัศน์การบริหารงานบุคคล | ๑๓ |
| รายละเอียดแผนการพัฒนาบุคลากร | |
| - การพัฒนาด้านบุคลากร | ๑๔ |
| - การพัฒนาด้านคุณธรรม จริยธรรม | ๑๕ |
| - การพัฒนาด้านอื่นๆ | ๑๖ |
| มาตรการเสริมสร้างขวัญกำลังใจ | ๑๗ |
| มาตรการดำเนินการทางวินัย | ๑๗ |
| การติดตามผล | ๑๗ |
| บทสรุป | ๑๗ |

ภาคผนวก

๑. คำสั่งแต่งตั้งคณะกรรมการจัดทำแผนพัฒนาบุคลากร ประจำปีงบประมาณ พ.ศ. ๒๕๖๔ - ๒๕๖๖
๒. รายงานการประชุมคณะกรรมการจัดทำแผนพัฒนาบุคลากร ประจำปีงบประมาณ พ.ศ. ๒๕๖๔ - ๒๕๖๖

แผนพัฒนาบุคลากรของเทศบาลตำบลไผ่ดำพัฒนา ประจำปีงบประมาณ พ.ศ. ๒๕๖๔ - ๒๕๖๖

๑. หลักการและเหตุผล

ประกาศคณะกรรมการพนักงานเทศบาลจังหวัดอ่างทอง เรื่อง หลักเกณฑ์และเงื่อนไขเกี่ยวกับการบริหารงานบุคคลของเทศบาล ได้กำหนดให้ผู้บังคับบัญชามีหน้าที่ พัฒนาผู้ใต้บังคับบัญชา เพื่อเพิ่มพูนความรู้ ทักษะ ทักษะที่ดี คุณธรรม และจริยธรรม อันจะทำให้ปฏิบัติหน้าที่ราชการได้อย่างมีประสิทธิภาพ ในการพัฒนาผู้ใต้บังคับบัญชา นั้น ต้องพัฒนาทั้ง ๕ ด้าน ได้แก่

(๑) ด้านความรู้ทั่วไปในการปฏิบัติงาน ได้แก่ ความรู้ที่เกี่ยวข้องกับการปฏิบัติงานโดยทั่วไป เช่น ระเบียบกฎหมาย นโยบายสำคัญของรัฐบาล สถานที่ โครงสร้างของงานนโยบายต่างๆ เป็นต้น

(๒) ด้านความรู้และทักษะเฉพาะของงานในแต่ละตำแหน่ง ได้แก่ ความรู้ความสามารถในการปฏิบัติงานของตำแหน่งหนึ่งตำแหน่งใด โดยเฉพาะ เช่น งานฝึกอบรม งานพิมพ์ดีด งานด้านช่าง

(๓) ด้านการบริหาร ได้แก่ รายละเอียดที่เกี่ยวกับการบริหารงานและการบริการประชาชน เช่น ในเรื่องการวางแผน การมอบหมายงาน การจูงใจ การประสานงาน เป็นต้น

(๔) ด้านคุณสมบัติส่วนตัว ได้แก่ การช่วยเสริมบุคลิกที่ดี ส่งเสริมให้สามารถปฏิบัติงานร่วมกับบุคคลอื่นได้อย่างราบรื่น และมีประสิทธิภาพ เช่น มนุษยสัมพันธ์การทำงาน การสื่อสารและสื่อความหมาย การเสริมสร้างสุขภาพอนามัย เป็นต้น

(๕) ด้านศีลธรรมคุณธรรม และจริยธรรม ได้แก่ การพัฒนาคุณธรรมและจริยธรรมในการปฏิบัติงาน เช่น จริยธรรมในการปฏิบัติงาน การพัฒนาคุณภาพชีวิต เพื่อประสิทธิภาพในการปฏิบัติงาน การปฏิบัติงานอย่างมีความสุข

เพื่อให้สอดคล้องกับแนวทางดังกล่าว ซึ่งเทศบาลตำบลไผ่ดำพัฒนาถือว่าบุคลากรเป็นทรัพยากรที่มีความสำคัญและจำเป็นในการบริหารจัดการองค์กร การให้ความสำคัญในการพัฒนาบุคลากร จึงเป็นเรื่องที่สำคัญที่ถือเป็นนโยบายที่ผู้บริหารองค์กรต้องให้ความสำคัญและทำการพัฒนาอย่างต่อเนื่อง จึงได้จัดทำแผนการฝึกอบรมพัฒนาบุคลากรประจำปีงบประมาณ พ.ศ. ๒๕๖๔ - ๒๕๖๖ ขึ้น เพื่อใช้เป็นแนวทางในการพัฒนาบุคลากรเป็นเครื่องมือในการบริหารงานบุคคลของผู้บริหาร อีกทั้งยังเป็นการพัฒนาเพื่อเพิ่มพูนความรู้ ทักษะ ทักษะที่ดี คุณธรรม จริยธรรม ของบุคลากรเทศบาลตำบลไผ่ดำพัฒนาในการปฏิบัติงานราชการและบริการประชาชนได้อย่างมีประสิทธิภาพและประสิทธิผล

๒. วัตถุประสงค์

๑. เพื่อเป็นการพัฒนาและเพิ่มพูนความรู้ ทักษะ ทักษะที่ดี คุณธรรม จริยธรรมของบุคลากรเทศบาลตำบลไผ่ดำพัฒนา ในการปฏิบัติงานราชการและบริการประชาชนได้อย่างมีประสิทธิภาพและประสิทธิผล

๒. เพื่อใช้เป็นแนวทางในการดำเนินการจัดการพัฒนาและฝึกอบรมบุคลากรของ เทศบาลตำบลไผ่ดำพัฒนา

๓. เพื่อเป็นแนวทางให้ผู้บริหารใช้เป็นเครื่องมือในการดำเนินงานพัฒนาบุคลากร ของเทศบาลตำบลไผ่ดำพัฒนา

๓. เป้าหมาย

๓.๑ เป้าหมายเชิงปริมาณ

บุคลากรในสังกัดเทศบาลตำบลไผ่คำพัฒนา อันประกอบด้วย พนักงานเทศบาล ลูกจ้างประจำ และพนักงานจ้างทุกคน ได้รับการพัฒนาการเพิ่มพูนความรู้ ทักษะ คุณธรรมและจริยธรรมในการปฏิบัติงานทุกคน

๓.๒ เป้าหมายเชิงคุณภาพ

บุคลากรในสังกัดเทศบาลตำบลไผ่คำพัฒนาทุกคน ที่ได้เข้ารับการพัฒนา การเพิ่มพูนความรู้ ทักษะ คุณธรรมและจริยธรรมในการปฏิบัติงาน สามารถนำความรู้ที่ได้รับมาใช้ประโยชน์ในการปฏิบัติงานเพื่อ บริการประชาชนได้อย่างมีประสิทธิภาพ ตามแนวทางการบริหารกิจการบ้านเมืองที่ดี

๔. ขั้นตอนการดำเนินงาน

๔.๑ การเตรียมการและการวางแผน

- ๑) แต่งตั้งคณะทำงานเพื่อดำเนินการจัดทำแผนการฝึกอบรมพัฒนาบุคลากร
- ๒) พิจารณาเหตุผลและความจำเป็น ในการพัฒนาโดยการศึกษาวิเคราะห์ดูว่าผู้ได้บังคับบัญชา แต่ละคนสมควรจะต้องได้รับการพัฒนาด้านใดบ้าง จึงจะปฏิบัติงานได้สำเร็จอย่างมีประสิทธิภาพและปฏิบัติงานได้ตามมาตรฐานที่กำหนดไว้
- ๓) กำหนดประเภทของความจำเป็น ได้แก่ ด้านความรู้ทั่วไปในการปฏิบัติงาน ด้านความรู้และทักษะเฉพาะของงานในแต่ละตำแหน่ง ด้านการบริหาร ด้านคุณสมบัติส่วนตัวและด้านคุณธรรมจริยธรรม

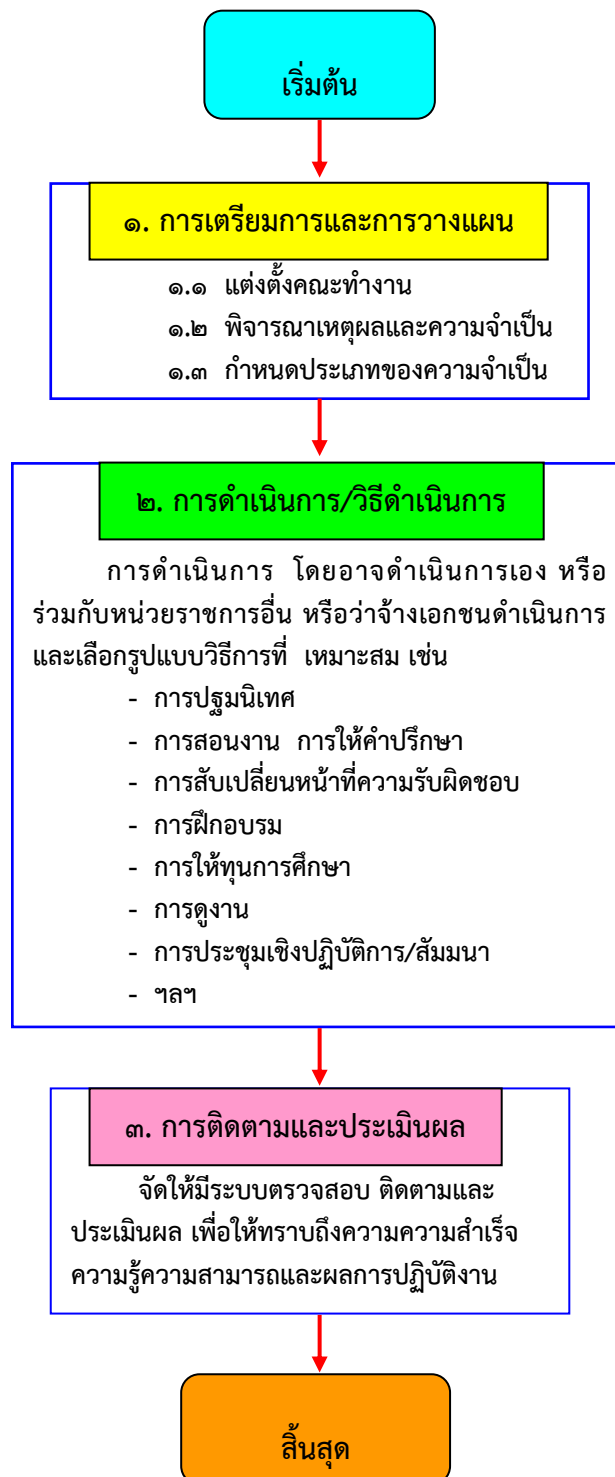
๔.๒ การดำเนินการพัฒนา

- ๑) การเลือกวิธีพัฒนาผู้อยู่ใต้บังคับบัญชาที่เหมาะสม เมื่อผู้บังคับบัญชาได้ข้อมูลที่เป็นประโยชน์ต่อการพัฒนาผู้อยู่ใต้บังคับบัญชาจากการหาความจำเป็นในการพัฒนาแล้ว ผู้บังคับบัญชาควรนำข้อมูลเหล่านั้นมาพิจารณากำหนดกลุ่มเป้าหมาย และเรื่องที่อยู่ใต้บังคับบัญชาจำเป็นต้องได้รับการพัฒนาได้แก่ การคัดเลือกกลุ่มบุคคลที่สมควรจะได้รับการพัฒนา และเลือกประเด็นที่จะให้มีการพัฒนาโดยสามารถเลือกแนวทางหรือวิธีการพัฒนาได้หลายรูปแบบตามความเหมาะสม เช่น การให้ความรู้ การสับเปลี่ยนหน้าที่ความรับผิดชอบ การฝึกอบรม การดูงาน การประชุมเชิงปฏิบัติการและการสัมมนา เป็นต้น
- ๒) วิธีการพัฒนาผู้ได้บังคับบัญชา ผู้บังคับบัญชาสามารถพัฒนาผู้อยู่ใต้บังคับบัญชา โดยเลือกแนวทางการพัฒนาได้หลายอย่าง โดยอาจจัดทำเป็นโครงการเพื่อดำเนินการเองหรือเข้าร่วมสมทบกับหน่วยราชการอื่น หรือว่าจ้างองค์กรเอกชนที่มีความรู้ความชำนาญเฉพาะด้านเป็นผู้ดำเนินการ

๔.๓ การติดตามและประเมินผล

ให้ผู้บังคับบัญชามั่นติดตามการพัฒนาอย่างใกล้ชิดและให้มีการประเมินผลการพัฒนา เมื่อผ่านการประเมินผลแล้ว ถือว่าผู้นั้นได้รับการพัฒนาแล้ว

แผนภาพแสดงขั้นตอนการดำเนินงานการพัฒนาบุคลากร

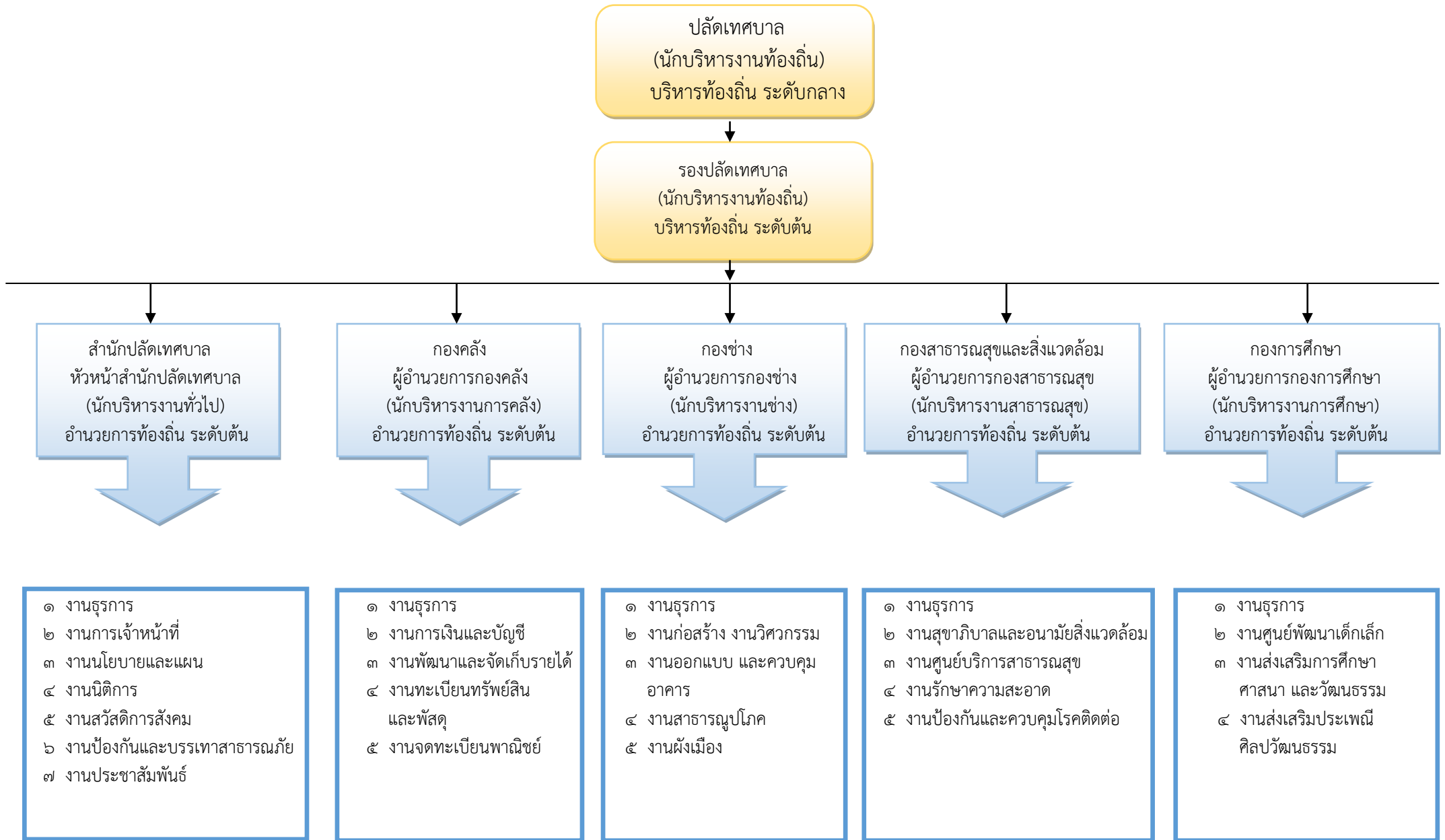


๕. ข้อมูลด้านบุคลากร

๕.๑ อัตรากำลังตามแผนอัตรากำลัง

ตามแผนอัตรากำลัง ๓ ปี ประจำปีงบประมาณ พ.ศ. ๒๕๖๔ - ๒๕๖๖ กำหนดโครงสร้างการแบ่งส่วนราชการตามอัตรากำลังไว้ ดังนี้

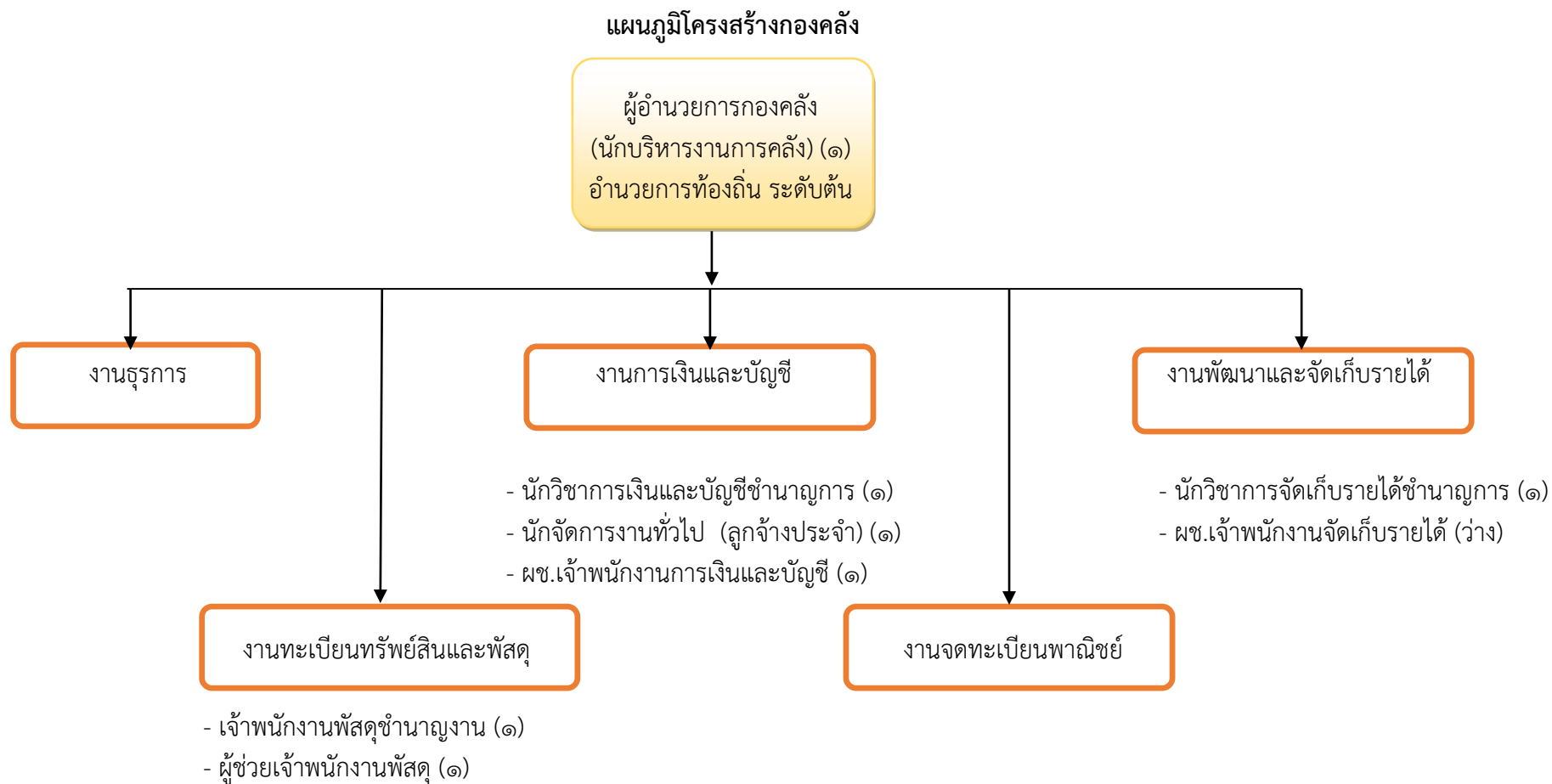
แผนภูมิโครงสร้างการแบ่งส่วนราชการตามแผนอัตรากำลัง ๓ ปี



แผนภูมิโครงสร้างสำนักปลัดเทศบาล

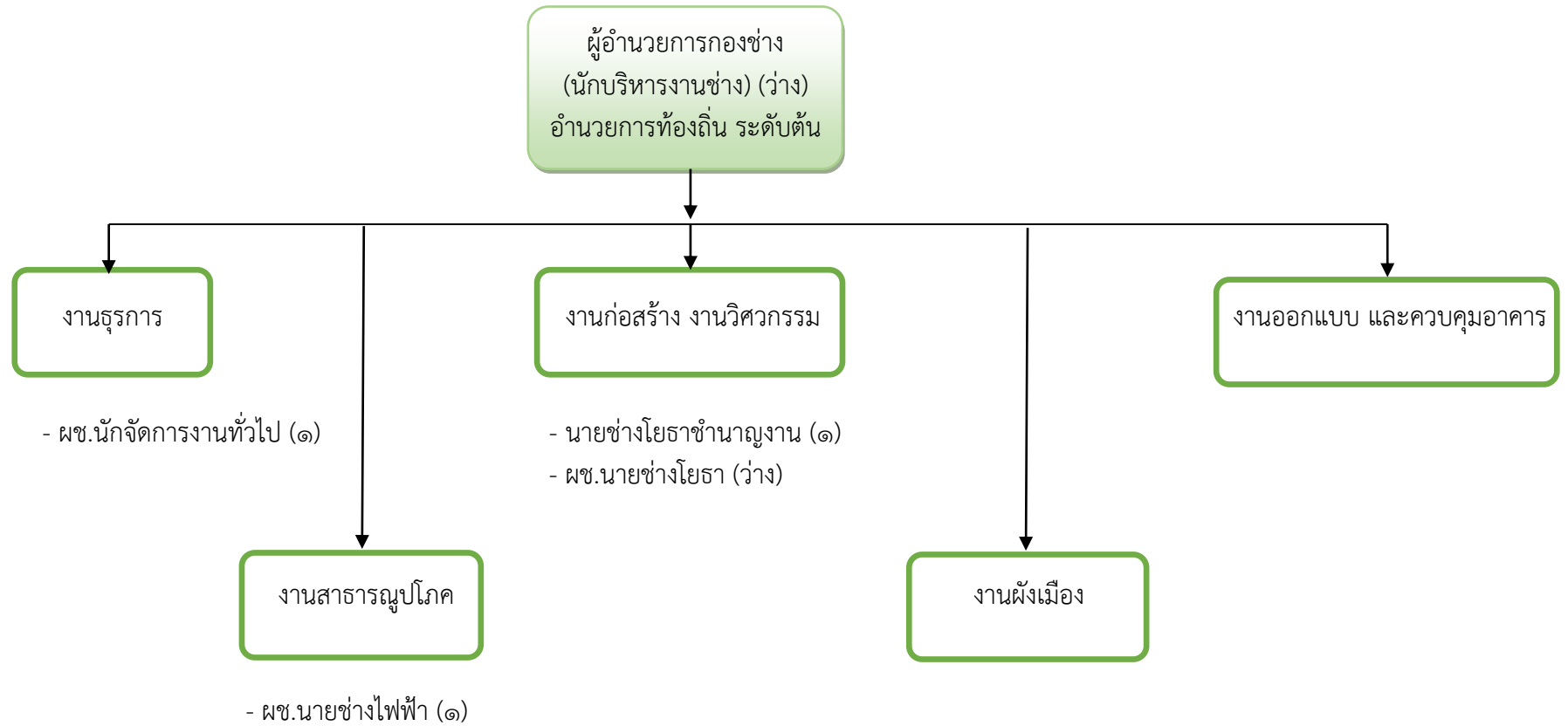


| ประเภทตำแหน่ง | อำนาจการท้องถิ่น | | | วิชาการ | | | ทั่วไป | | | ลูกจ้างประจำ | พนักงานจ้าง | |
|---------------|------------------|------|-----|------------|----------|---------------|------------|----------|--------|--------------|-------------|--------|
| | สูง | กลาง | ต้น | ปฏิบัติการ | ชำนาญการ | ชำนาญการพิเศษ | ปฏิบัติงาน | ชำนาญงาน | อาวุโส | | ตามภารกิจ | ทั่วไป |
| จำนวน | - | - | ๑ | - | ๒ | - | ๑ | - | - | - | ๓ | ๒ |



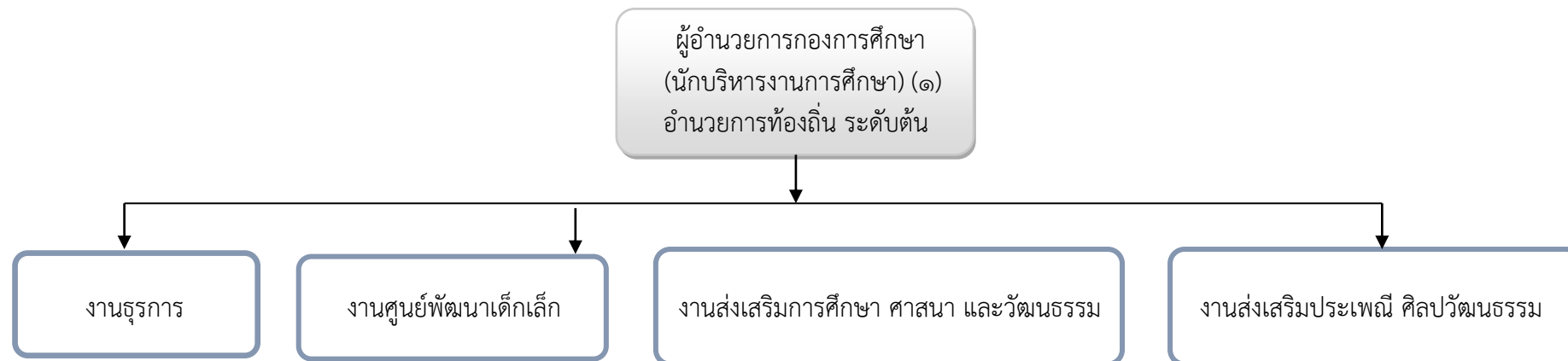
| ประเภทตำแหน่ง | ผู้อำนวยการท้องถิ่น | | | วิชาการ | | | ทั่วไป | | | ลูกจ้างประจำ | พนักงานจ้าง | |
|---------------|---------------------|------|-----|------------|----------|---------------|------------|----------|--------|--------------|-------------|--------|
| | สูง | กลาง | ต้น | ปฏิบัติการ | ชำนาญการ | ชำนาญการพิเศษ | ปฏิบัติงาน | ชำนาญงาน | อาวุโส | | ตามภารกิจ | ทั่วไป |
| จำนวน | - | - | ๑ | - | ๒ | - | - | ๑ | - | ๑ | ๓ | - |

แผนภูมิโครงสร้างกองช่าง



| ประเภทตำแหน่ง | ผู้อำนวยการท้องถิ่น | | | วิชาการ | | | ทั่วไป | | | ลูกจ้างประจำ | พนักงานจ้าง | |
|---------------|---------------------|------|-----|------------|----------|---------------|------------|----------|--------|--------------|-------------|--------|
| | สูง | กลาง | ต้น | ปฏิบัติการ | ชำนาญการ | ชำนาญการพิเศษ | ปฏิบัติงาน | ชำนาญงาน | อาวุโส | | ตามภารกิจ | ทั่วไป |
| จำนวน | - | - | - | - | - | - | - | ๑ | - | - | ๒ | - |

แผนภูมิโครงสร้างกองการศึกษา ศาสนา และวัฒนธรรม



- นักจัดการงานทั่วไปชำนาญการ (๑)
- พนักงานจ้างทั่วไป (๑)
- ครู คศ.๑ (๑)
- ผู้ช่วยครูผู้ดูแลเด็ก (๑)

| ประเภทตำแหน่ง | ผู้อำนวยการท้องถิ่น | | | วิชาการ | | | ทั่วไป | | | ครู คศ.๑ | พนักงานจ้าง | |
|---------------|---------------------|------|-----|------------|----------|---------------|------------|----------|--------|----------|-------------|--------|
| | สูง | กลาง | ต้น | ปฏิบัติการ | ชำนาญการ | ชำนาญการพิเศษ | ปฏิบัติงาน | ชำนาญงาน | อาวุโส | | ตามภารกิจ | ทั่วไป |
| จำนวน | - | - | ๑ | - | ๑ | - | - | - | - | ๑ | ๑ | ๑ |

๖. การวิเคราะห์บุคลากร

การวิเคราะห์บุคลากร (Personal Analysis) ใช้หลักการวิเคราะห์แบบ SWOT ซึ่งเป็นการวิเคราะห์แบบเดียวกับการวางแผนพัฒนาองค์การบริหารส่วนตำบลที่กรมส่งเสริมการปกครองท้องถิ่นกำหนดไว้ เพื่อให้การอ่านผลการวิเคราะห์เป็นไปในทางเดียวกันและเข้าใจได้ง่าย

การวิเคราะห์ตัวบุคลากร

| S จุดแข็ง | W จุดอ่อน |
|------------------------------------------------------------------------------------------------------------------------------------------------------------------------------------------------------------------------------------------------------------------------------------------------------------------------------------------------------------------------------------------|----------------------------------------------------------------------------------------------------------------------------------------------------------------------------------------------------------------------------------------------------------------------------------------------------------------------------------------------------------------|
| <ol style="list-style-type: none"> ๑. มีภูมิสำเนาอยู่ในพื้นที่ใกล้เทศบาล ๒. มีอายุเฉลี่ย ๓๕-๔๐ ปี เป็นวัยทำงาน ๓. มีผู้หญิงมากกว่าผู้ชายทำให้การทำงานละเอียดรอบคอบ ไม่มีพฤติกรรมเสี่ยงกับการทุจริต ๔. มีการพัฒนาศึกษาหาความรู้เพิ่มเติม ๕. เป็นคนในชุมชนสามารถทำงานคล่องตัวโดยใช้ความสัมพันธ์ส่วนตัวได้ ๖. มีมนุษยสัมพันธ์ดี | <ol style="list-style-type: none"> ๑. มีความรู้ไม่เพียงพอกับภารกิจของเทศบาล ๒. ทำงานในลักษณะใช้ความคิดส่วนตัวเป็นหลัก ๓. มีภาระหนี้สิน ๔. ใช้ระบบเครือข่ายมากเกินไป ไม่คำนึงถึงกฎระเบียบของราชการ ๕. ไม่ศึกษาความรู้เพิ่มเติม ๖. ไม่ปรับตัวให้เข้ากับการทำงานในปัจจุบันที่ต้องใช้เทคโนโลยีสมัยใหม่ |
| O โอกาส | T ข้อจำกัด |
| <ol style="list-style-type: none"> ๑. มีความใกล้ชิดคุ้นเคยกับประชาชนทำให้เกิดความร่วมมือในการทำงานได้ง่าย ๒. มีความจริงใจในการพัฒนาเทศบาล อุทิศตนได้ตลอดเวลา ๓. ชุมชนยังมีความคาดหวังในตัวผู้บริหารและการทำงานของ เทศบาล ในฐานะตัวแทน | <ol style="list-style-type: none"> ๑. ส่วนมากมีเงินเดือน/ ค่าจ้างน้อย รายได้ไม่พอรายจ่าย ๒. ระดับความรู้ไม่พอกับความยากของงาน ๓. พื้นที่กว้างทำให้บุคลากรที่มีอยู่ไม่พอให้บริการ ๔. บุคลากรมีภาระต้องดูแลครอบครัว และต่อสู้ปัญหา เศรษฐกิจทำให้มีเวลาให้ชุมชนจำกัด |

การวิเคราะห์ในระดับองค์กร

S

จุดแข็ง

๑. บุคลากรมีความรักถิ่นไม่ต้องการย้ายที่
๒. การเดินทางสะดวกทำงานเกินเวลาได้
๓. อยู่ในวัยทำงานสามารถรับรู้และปรับตัวได้เร็ว
๔. มีความรู้เฉลี่ยระดับปริญญาตรี
๕. ผู้บริหารระดับหน่วยงานมีความเข้าใจในการทำงานสามารถสนองตอบนโยบายได้ดี
๖. มีระบบบริหารงานบุคคล

W

จุดอ่อน

๑. ขาดความกระตือรือร้น
๒. มีภาระหนี้สินทำให้ทำงานไม่เต็มที่
๓. ขาดบุคลากรที่มีความรู้เฉพาะทางวิชาชีพ
๔. พื้นที่พัฒนากว้าง ปัญหาทำให้บางงานมีบุคลากรไม่เพียงพอหรือไม่มี
๕. วัสดุอุปกรณ์เครื่องมือเครื่องใช้ในงานบริการสาธารณะบางประเภทไม่มี/ไม่พอ

O

โอกาส

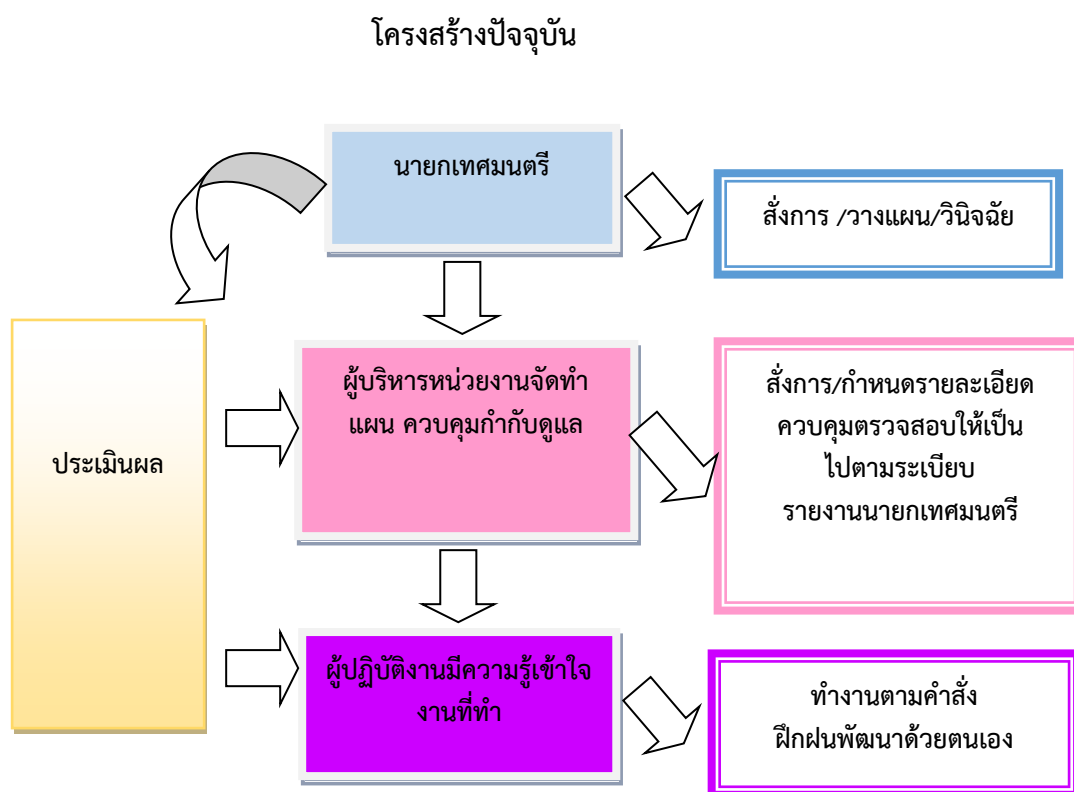
๑. ประชาชนร่วมมือพัฒนาเทศบาลดี
๒. มีความคุ้นเคยกันทั้งหมดทุกคน
๓. บุคลากรมีถิ่นที่อยู่กระจายทั่วเขตเทศบาล ทำให้รู้สภาพพื้นที่ ทิศนคติของประชาชนได้ดี
๔. บุคลากรมีการพัฒนาความรู้ปริญญาตรี, ปริญญาโทเพิ่มขึ้น
๕. เทศบาลให้การส่งเสริมและสนับสนุนเข้ารับการฝึกอบรมตามหลักสูตรต่างๆ

T

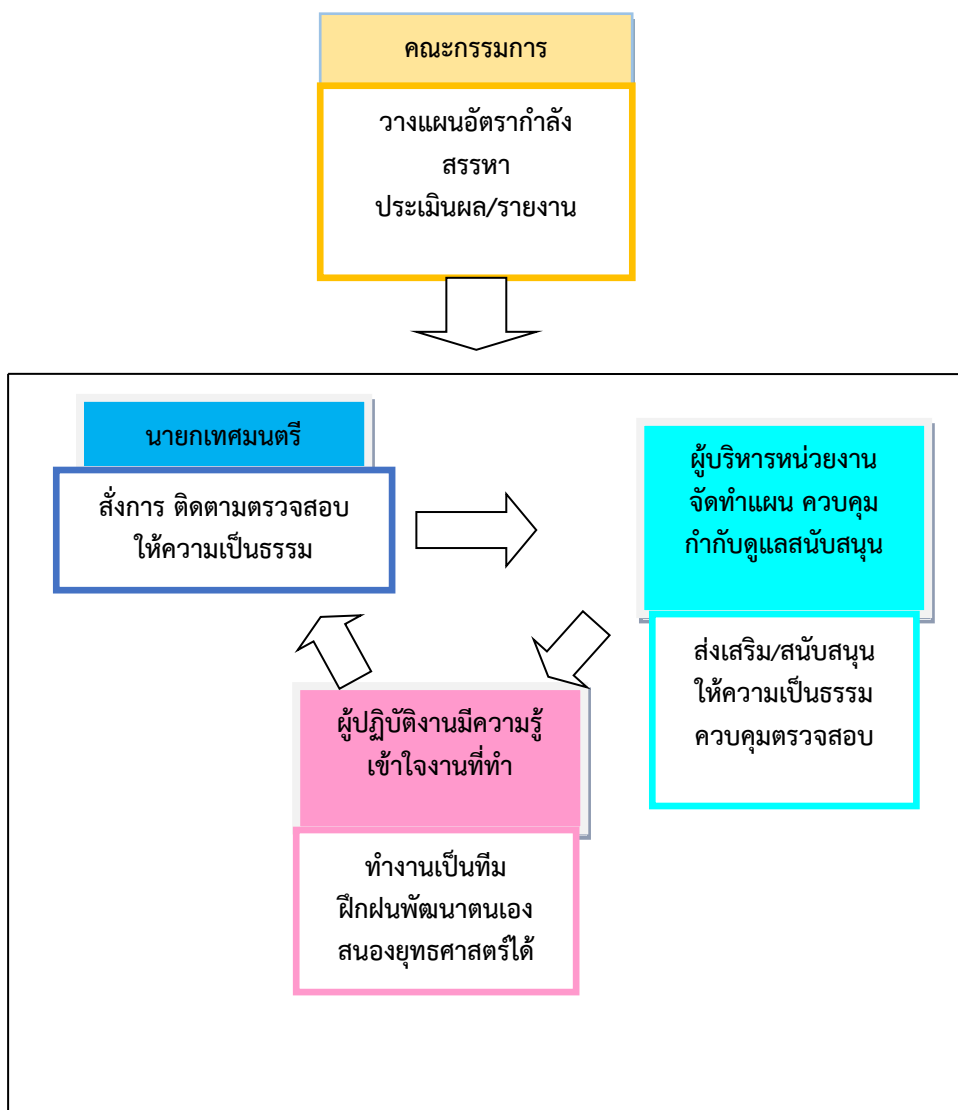
ข้อจำกัด

๑. มีระบบอุปถัมภ์และกลุ่มพรรคพวกจากความสัมพันธ์แบบเครือญาติ ในชุมชน การดำเนินการทางวินัยเป็นไปได้ยากมักกระทบกลุ่มญาติพี่น้อง
๒. ขาดบุคลากรที่มีความเชี่ยวชาญบางสายงาน ความรู้ที่มีจำกัดทำให้ต้องเพิ่มพูนความรู้ให้หลากหลายจึงจะทำงานได้ ครอบคลุมภารกิจของเทศบาล
๓. งบประมาณน้อยเมื่อเปรียบเทียบกับพื้นที่ ความหนาแน่นต่อจำนวนประชากร และภารกิจ

การวิเคราะห์โครงสร้างการพัฒนาคูคลากร



การพัฒนาคูคลากรในโครงสร้างใหม่ของเทศบาลตำบลไผ่ดำพัฒนา จะเป็นการพัฒนาโดยให้ประชาชนมีส่วนร่วมและใช้ระบบเปิด โดยคูคลากรต้องสามัคคีและมีความสัมพันธ์กันเพื่อให้ได้คูคลากรที่มีคุณภาพ มีคณะกรรมการทำหน้าที่วางแผนอัตรากำลัง สรรหาทั้งการบรรจุแต่งตั้ง การโอนย้าย และประเมินผลเพื่อการเลื่อนระดับตำแหน่ง การพิจารณาความดีความชอบ และการต่อสัญญาจ้าง โครงสร้างการพัฒนาคูคลากรของเทศบาลตำบลไผ่ดำพัฒนา ที่จะปรับปรุงจึงเป็นดังนี้



วิสัยทัศน์การบริหารงานบุคคล

“ภายในปี พ.ศ. ๒๕๖๔ - ๒๕๖๖ บุคลากรของเทศบาลตำบลไผ่ดำพัฒนา จะมีความก้าวหน้ามั่นคงในชีวิต มีความรู้ความสามารถ มีความชำนาญการในหน้าที่ มีอหยาศัยเต็มใจให้บริการประชาชน และประชาชนต้องได้รับความพึงพอใจในการให้บริการของเจ้าหน้าที่”

**รายละเอียดแผนการฝึกอบรมพัฒนาบุคลากร
เทศบาลตำบลไผ่ดำพัฒนา**

| วัตถุประสงค์และเป้าหมาย | แผนงาน/โครงการ | วิธีการ | ระยะเวลา ดำเนินการ | งบประมาณ | หมายเหตุ |
|----------------------------------------------------------------------|------------------------------------------------------------------------------------------------------------------------------------------------------------------------------------------------------------------------------------------------------------------------------------------------------------------------------------------------------------------------------------------------------------------------------------------------------------------------------------------------------------------------------------------------------------------------------------------------------------------------------------------------------------------------------------------------------------------------------------------------------------------------------------------------------------|------------------------------------------------------------------------------------------------------------------------------------------------------------------------------------------------------------------------------------------------------------------------------------------------------------------------------------|-----------------------|----------|----------|
| เพื่อให้พนักงานเทศบาลทุกคนทุกตำแหน่งได้รับการพัฒนาภายในระยะเวลา ๓ ปี | <p>การพัฒนาส่วนบุคคลากร</p> <p>๑. ส่งเสริมและให้ความสำคัญกับการฝึกอบรม เพราะการฝึกอบรมจะทำให้เกิดการแลกเปลี่ยนความรู้ประสบการณ์ และทัศนคติที่ดีมีประโยชน์ต่อการปฏิบัติงาน โดยใช้หลักสูตร ดังนี้</p> <ul style="list-style-type: none"> - ความรู้พื้นฐานในการปฏิบัติราชการ - การพัฒนาเกี่ยวกับงานในหน้าที่รับผิดชอบ - ความรู้และทักษะเฉพาะของงานในตำแหน่ง - ด้านการบริหาร - ด้านคุณธรรม จริยธรรม <p>๒. ส่งเสริมและสนับสนุนด้านการศึกษาให้มีโอกาสศึกษาต่ออย่างเต็มที่ โดยการให้ทุนการศึกษาหรือการอนุญาตให้ศึกษาต่อ และส่งเสริมให้เพิ่มพูนความรู้ในการทำงานตลอดเวลา</p> <p>๓. สนับสนุนให้พนักงานเทศบาล ลูกจ้างประจำ พนักงานจ้าง สมาชิก เทศบาล ผู้บริหาร และประชาชน ได้มีโอกาสทัศนศึกษาดูงานตามโครงการต่างๆ เพื่อให้มีโอกาสแลกเปลี่ยนความคิดเห็น</p> | <p>ดำเนินการเองหรือร่วมกับหน่วยงานอื่นโดยวิธีการ ดังนี้</p> <ul style="list-style-type: none"> - ปฐมนิเทศ - ฝึกอบรม - ศึกษาดูงาน - ประชุมเชิงปฏิบัติการ / สัมมนา - การสอนงาน/ ให้คำปรึกษา และอื่นๆ - ให้ทุนการศึกษาระดับปริญญาตรี ปริญญาโท และหลักสูตรตามสายงานปฏิบัติ | พ.ศ. ๒๕๖๔-๒๕๖๖ | งบเทศบาล | |

| วัตถุประสงค์และเป้าหมาย | แผนงาน/โครงการ | วิธีการ | ระยะเวลา ดำเนินการ | งบประมาณ | หมายเหตุ |
|------------------------------------------------------------------------------|-------------------------------------------------------------------------------------------------------------------------------------------------------------------------------------------------------------------------------------------------------------------------------------------------------------------------------------------------------------------------------------------------------------------------------------------------------------------------------------------------------------------------------------------------|--------------------------------------------------------------------------------------------------------------------------------------------------------------------------------------------------------------------------------------------------------------------------------------------|-----------------------|----------|----------|
| เพื่อให้พนักงานเทศบาลทุก คนทุกตำแหน่งได้รับการ พัฒนาภายในระยะเวลา ๓ ปี | <p>การพัฒนาด้านจริยธรรม คุณธรรม</p> <p>๑. ส่งเสริมจริยธรรมเพื่อให้พนักงานเทศบาล ลูกจ้างประจำ พนักงานจ้างมีคุณภาพ มีความรู้ ความสามารถ และมีความรับผิดชอบในการปฏิบัติหน้าที่ อย่างเหมาะสม</p> <p>๒. การจัดทำประกาศเผยแพร่มาตรฐานจริยธรรมของ พนักงานเทศบาล ลูกจ้างประจำ และพนักงานจ้าง</p> <p>๓. การตรวจสอบและประเมินผลภายหลังจากประกาศ เผยแพร่มาตรฐานจริยธรรม</p> <p>๔. มีการพัฒนาจิตสำนึกรับผิดชอบต่อบ้านเมือง ยึดมั่นการ ปกครองระบอบประชาธิปไตยอันมีพระมหากษัตริย์เป็น ประมุข วางตัวเป็นกลางทางการเมือง</p> | <p>ดำเนินการเองหรือ ร่วมกับหน่วยงานอื่นโดย วิธีการ ดังนี้</p> <ul style="list-style-type: none"> - ปฐมนิเทศ - ฝึกอบรม - ประชุมเชิงปฏิบัติการ / สัมมนา - การสอนงาน/ ให้ คำปรึกษา และอื่นๆ - วางมาตรการจูงใจและ ลงโทษ | พ.ศ. ๒๕๖๔-๒๕๖๖ | งบเทศบาล | |

| วัตถุประสงค์และเป้าหมาย | แผนงาน/โครงการ | วิธีการ | ระยะเวลา ดำเนินการ | งบประมาณ | หมายเหตุ |
|----------------------------------------------------------------------|--------------------------------------------------------------------------------------------------------------------------------------------------------------------------------------------------------------------------------------------------------------------------------------------------------------|-----------------------------------------------------------------------------------------------------------------------------------------------------------------------------------------------------------------------------------------------------------------------------------------|-----------------------|----------|----------|
| เพื่อให้พนักงานเทศบาลทุกคนทุกตำแหน่งได้รับการพัฒนาภายในระยะเวลา ๓ ปี | <p>การพัฒนาด้านอื่นๆ</p> <p>๑. ส่งเสริมให้มีการพัฒนาให้มีการลดเวลา ลดขั้นตอนในการทำงาน การปรับใช้ข้อมูลให้เป็นปัจจุบัน และสามารถให้บริการประชาชนได้อย่างรวดเร็ว</p> <p>๒. ให้มีการนำคอมพิวเตอร์มาใช้ในการปฏิบัติงาน และเทคโนโลยีใหม่ๆ มาใช้ในการทำงาน</p> <p>๓. ส่งเสริมให้มีการดำเนินกิจกรรม ๕ ส</p> | <p>ดำเนินการเองหรือร่วมกับหน่วยงานอื่นโดยวิธีการ ดังนี้</p> <ul style="list-style-type: none"> - ปฐมนิเทศ - ฝึกอบรม - ประชุมเชิงปฏิบัติการ / สัมมนา - การสอนงาน/ ให้คำปรึกษา และอื่นๆ - ปรับปรุงสถานที่ทำงาน และสถานที่บริการประชาชน | พ.ศ. ๒๕๖๔-๒๕๖๖ | งบเทศบาล | |

มาตรการเสริมสร้างขวัญกำลังใจ

๑. มีการมอบรางวัลพนักงานเทศบาลและพนักงานจ้างดีเด่นเป็นประจำทุกปี โดยมีประกาศเกียรติคุณและเงินหรือของรางวัล โดยมีหลักเกณฑ์ทั่วไป ดังนี้

- ๑) ความสม่ำเสมอในการปฏิบัติงานราชการ
- ๒) มนุษยสัมพันธ์ที่ดีต่อประชาชน ผู้บังคับบัญชาและเพื่อนร่วมงาน
- ๓) การรักษาวินัย ไม่มีข้อร้องเรียนเรื่องทุจริต ประพฤติมิชอบหรือผิดศีลธรรม
- ๔) การอุทิศตนเสียสละเพื่องานและส่วนรวม

๒. จัดให้มีสมุดลงชื่อเข้าร่วมโครงการพิเศษในวันหยุดราชการ

๓. จัดกิจกรรมที่สนับสนุนให้มีการแลกเปลี่ยนความคิดเห็นร่วมกัน ทำงานร่วมกัน เช่น การจัดกิจกรรมพัฒนาที่หน่วยงานต่างๆ เป็นเจ้าภาพ การพบปะสังสรรค์ เป็นต้น

มาตรการดำเนินการทางวินัย

๑. มอบอำนาจให้ผู้บังคับบัญชาชั้นต้นพิจารณาโทษแก่บุคลากรในสังกัดที่กระทำผิดวินัยไม่ร้ายแรงได้ในชั้นว่ากล่าวตักเตือนแล้วเสนอให้ปลัดองค์การบริหารส่วนตำบล และนายกเทศมนตรีทราบ

๒. มีมาตรการการรักษาวินัย โดยลดหย่อนโทษให้แก่ระดับสายการบังคับบัญชาละ ๓ ครั้ง ยกเว้นการกระทำผิดวินัยในมาตรการที่ประกาศเป็นกฎเหล็ก คือ

- ๑) การดื่มสุรา การเล่นการพนันในสถานที่ราชการ
- ๒) การทุจริตหรือมีพฤติกรรมเรียกร้องผลประโยชน์จากประชาชนที่นอกเหนือจากที่กฎหมายหรือระเบียบกำหนด
- ๓) การขาดเวรยามรักษาสถานที่จนเป็นเหตุให้เกิดความเสียหายกับประชาชนหรือองค์การบริหารส่วนตำบล
- ๔) การทะเลาะวิวาทกันเอง

การติดตามผล

ให้มีการติดตามผลจากโครงการที่จัดขึ้นทั้งก่อนและหลังการฝึกอบรมตามหลักสูตร ประกอบกับความเห็นของหน่วยตรวจราชการ หนังสือร้องเรียนต่างๆ และผลกระทบหรือเสียงสะท้อนกลับมาที่องค์กร

บทสรุป

การบริหารงานบุคคลตามแผนการฝึกอบรมพัฒนาบุคลากรของเทศบาลตำบลไผ่คำพัฒนาสามารถปรับเปลี่ยนแก้ไข เพิ่มเติมให้เหมาะสมได้กับกฎหมาย ประกาศคณะกรรมการพนักงานเทศบาล ตลอดจนนโยบายและยุทธศาสตร์ต่างๆ ประกอบกับภารกิจตามกฎหมายและการถ่ายโอน อาจเป็นเหตุให้การพัฒนาบุคลากรบางตำแหน่งที่จำเป็นได้รับการพัฒนามากกว่า และภารกิจบางประการที่ไม่มีความจำเป็น อาจต้องทำการยุบ หรือปรับโครงสร้างหน่วยงานใหม่ให้ครอบคลุมภารกิจต่างๆ ให้สอดคล้องกับนโยบายถ่ายโอนงานสู่ท้องถิ่นให้มากที่สุด บุคลากรที่มีอยู่จึงต้องปรับตัวให้เหมาะสมกับสถานการณ์อยู่เสมอ

ภาคผนวก

- คำสั่งแต่งตั้งคณะกรรมการจัดทำแผนพัฒนาบุคลากร
- รายงานการประชุมคณะกรรมการจัดทำแผนพัฒนาบุคลากร
ประจำปีงบประมาณ พ.ศ. ๒๕๖๔ - ๒๕๖๖