



## กฎกระทรวง

ให้ใช้บังคับผังเมืองรวมจังหวัดอ่างทอง

พ.ศ. ๒๕๕๘

อาศัยอำนาจตามความในมาตรา ๕ แห่งพระราชบัญญัติการผังเมือง พ.ศ. ๒๕๑๘ และมาตรา ๒๖ วรรคหนึ่ง แห่งพระราชบัญญัติการผังเมือง พ.ศ. ๒๕๑๘ ซึ่งแก้ไขเพิ่มเติมโดยพระราชบัญญัติการผังเมือง (ฉบับที่ ๔) พ.ศ. ๒๕๕๘ รัฐมนตรีว่าการกระทรวงมหาดไทยออกกฎกระทรวงไว้ดังต่อไปนี้

ข้อ ๑ ให้ใช้บังคับผังเมืองรวม ในท้องที่จังหวัดอ่างทอง ภายในแนวเขตตามแผนที่ท้ายกฎกระทรวงนี้

ข้อ ๒ กฎกระทรวงนี้มีให้ใช้บังคับในท้องที่ที่มีการประกาศใช้บังคับกฎกระทรวงให้ใช้บังคับผังเมืองรวม

ข้อ ๓ การวางและจัดทำผังเมืองรวมตามกฎกระทรวงนี้ มีวัตถุประสงค์เพื่อใช้เป็นแนวทางในการพัฒนา และการดำรงรักษาเมืองและบริเวณที่เกี่ยวข้องหรือชนบท ในด้านการใช้ประโยชน์ในทรัพย์สิน การคมนาคมและการขนส่ง การสาธารณสุขปโภค บริการสาธารณะ และสภาพแวดล้อมในบริเวณแนวเขตตามข้อ ๑ ให้สอดคล้องกับการพัฒนาระบบเศรษฐกิจและสังคมของประเทศตามแผนพัฒนาเศรษฐกิจและสังคมแห่งชาติ

ข้อ ๔ ผังเมืองรวมตามกฎกระทรวงนี้ มีนโยบายและมาตรการเพื่อจัดระบบการใช้ประโยชน์ที่ดิน โครงข่ายคมนาคมขนส่งและบริการสาธารณะให้มีประสิทธิภาพ สามารถรองรับและสอดคล้องกับการขยายตัวของชุมชนในอนาคต รวมทั้งส่งเสริมและพัฒนาเศรษฐกิจ โดยมีสาระสำคัญดังต่อไปนี้

(๑) ส่งเสริมและพัฒนาจังหวัดอ่างทองให้เป็นศูนย์กลางด้านการบริหาร การปกครอง การศึกษา การเกษตร อุตสาหกรรม และบริการที่เกี่ยวข้องกับการเกษตร

(๒) ส่งเสริมและพัฒนาด้านการท่องเที่ยวเชิงอนุรักษ์

(๓) ส่งเสริมและพัฒนาการบริการทางสังคม การสาธารณสุขปโภคและสาธารณูปการให้เพียงพอ และได้มาตรฐาน

(๔) อนุรักษ์สถานที่ที่มีคุณค่าในด้านการส่งเสริมเอกลักษณ์ศิลปวัฒนธรรมไทย

(๕) อนุรักษ์ทรัพยากรธรรมชาติและสิ่งแวดล้อม

ข้อ ๕ การใช้ประโยชน์ที่ดินภายในเขตผังเมืองรวม ให้เป็นไปตามแผนผังกำหนดการใช้ประโยชน์ที่ดินตามที่ได้จำแนกประเภท และรายการประกอบแผนผังท้ายกฎกระทรวงนี้

ข้อ ๖ การใช้ประโยชน์ที่ดินตามแผนผังกำหนดการใช้ประโยชน์ที่ดินตามที่ได้จำแนกประเภทท้ายกฎกระทรวงนี้ ให้เป็นไปดังต่อไปนี้

(๑) ที่ดินในบริเวณหมายเลข ๑.๑ ถึงหมายเลข ๑.๑๐ ที่กำหนดไว้เป็นสีชมพู ให้เป็นที่ดินประเภทชุมชน

(๒) ที่ดินในบริเวณหมายเลข ๒.๑ ถึงหมายเลข ๒.๗ ที่กำหนดไว้เป็นสีม่วง ให้เป็นที่ดินประเภทอุตสาหกรรมและคลังสินค้า

(๓) ที่ดินในบริเวณหมายเลข ๓.๑ ถึงหมายเลข ๓.๒๓ ที่กำหนดไว้เป็นสีเขียว ให้เป็นที่ดินประเภทชนบทและเกษตรกรรม

(๔) ที่ดินในบริเวณหมายเลข ๔.๑ ถึงหมายเลข ๔.๖ ที่กำหนดไว้เป็นสีเขียวมีกรอบและเส้นทแยงสีฟ้า ให้เป็นที่ดินประเภทจัดรูปที่ดินเพื่อเกษตรกรรม

(๕) ที่ดินในบริเวณหมายเลข ๕.๑ ถึงหมายเลข ๕.๓๓ ที่กำหนดไว้เป็นสีเขียวอ่อน ให้เป็นที่ดินประเภทที่โล่งเพื่อนันทนาการและการรักษาคุณภาพสิ่งแวดล้อม

ข้อ ๗ ที่ดินประเภทชุมชน ให้ใช้ประโยชน์ที่ดินเพื่อการอยู่อาศัย พาณิชยกรรม สถาบันการศึกษา สถาบันศาสนา สถาบันราชการ การสาธารณูปโภคและสาธารณูปการ สำหรับการใช้ประโยชน์ที่ดินเพื่อกิจการอื่น ให้มีที่ว่างไม่น้อยกว่าร้อยละเจ็ดสิบของแปลงที่ดินที่ยื่นขออนุญาต

ที่ดินประเภทนี้ ห้ามใช้ประโยชน์ที่ดินเพื่อกิจการตามที่กำหนด ดังต่อไปนี้

(๑) โรงงานทุกจำพวกตามกฎหมายว่าด้วยโรงงาน เว้นแต่โรงงานตามประเภท ชนิด และจำพวกที่กำหนดให้ดำเนินการได้ตามบัญชีท้ายกฎกระทรวงนี้

(๒) คลังน้ำมันและสถานที่เก็บรักษาน้ำมัน ลักษณะที่สาม ตามกฎหมายว่าด้วยการควบคุมน้ำมันเชื้อเพลิง เพื่อการจำหน่าย

(๓) คลังก๊าซปิโตรเลียมเหลว สถานที่บรรจุก๊าซปิโตรเลียมเหลวประเภทโรงบรรจุ สถานที่บรรจุก๊าซปิโตรเลียมเหลวประเภทห้องบรรจุ และสถานที่เก็บรักษาก๊าซปิโตรเลียมเหลวประเภทโรงเก็บ ตามกฎหมายว่าด้วยการควบคุมน้ำมันเชื้อเพลิง

(๔) เลี้ยงม้า โค กระบือ สุกร แพะ แกะ ห่าน เป็ด ไก่ นกกระจอกเทศ นกกระทา งู กระจับปี่ หรือสัตว์ป่าตามกฎหมายว่าด้วยการสงวนและคุ้มครองสัตว์ป่า เพื่อการค้า

(๕) จัดสรรที่ดินเพื่อประกอบอุตสาหกรรม

(๖) ไซโลเก็บผลผลิตทางการเกษตร

(๗) กำจัดมูลฝอย

ที่ดินประเภทนี้ในเขตโครงการจัดรูปที่ดิน ให้ใช้ประโยชน์ที่ดินเพื่อการจัดรูปที่ดินเพื่อเกษตรกรรม ตามกฎหมายว่าด้วยการจัดรูปที่ดินเพื่อเกษตรกรรม การสาธารณูปโภคและสาธารณูปการ หรือสาธารณประโยชน์เท่านั้น

การใช้ประโยชน์ที่ดินริมทางหลวงแผ่นดินหมายเลข ๓๒ ให้มีที่ว่างตามแนวนานริมเขตทาง ไม่น้อยกว่า ๑๕ เมตร และที่ดินริมทางหลวงแผ่นดินสายอื่น ให้มีที่ว่างตามแนวนานริมเขตทาง ไม่น้อยกว่า ๖ เมตร

การใช้ประโยชน์ที่ดินริมฝั่งแม่น้ำเจ้าพระยา ให้มีที่ว่างตามแนวนานริมฝั่งตามสภาพธรรมชาติ ของแม่น้ำเจ้าพระยาไม่น้อยกว่า ๑๕ เมตร และที่ดินริมฝั่งแม่น้ำ ลำคลอง หรือแหล่งน้ำสาธารณะ ให้มีที่ว่างตามแนวนานริมฝั่งตามสภาพธรรมชาติของแม่น้ำ ลำคลอง หรือแหล่งน้ำสาธารณะไม่น้อยกว่า ๖ เมตร เว้นแต่เป็นการก่อสร้างเพื่อการคมนาคมทางน้ำหรือการสาธารณูปโภค

ข้อ ๘ ที่ดินประเภทอุตสาหกรรมและคลังสินค้า ให้ใช้ประโยชน์ที่ดินเพื่ออุตสาหกรรม การผลิตหรือเกี่ยวข้องกับอุตสาหกรรมการผลิต อุตสาหกรรมต่อเนื่องกับการเกษตรหรือเกี่ยวข้องกับ อุตสาหกรรมต่อเนื่องกับการเกษตร คลังสินค้า ที่ประกอบกิจการโดยไม่เป็นมลพิษต่อชุมชน หรือสิ่งแวดล้อมตามกฎหมายว่าด้วยการส่งเสริมและรักษาคุณภาพสิ่งแวดล้อมแห่งชาติ สถาบันราชการ การสาธารณูปโภคและสาธารณูปการ สำหรับการให้ประโยชน์ที่ดินเพื่อกิจการอื่น ให้มีที่ว่างไม่น้อยกว่า ร้อยละเจ็ดสิบของแปลงที่ดินที่ยื่นขออนุญาต

ที่ดินประเภทนี้ ห้ามใช้ประโยชน์ที่ดินเพื่อกิจการตามที่กำหนด ดังต่อไปนี้

- (๑) สุสานและฌาปนสถานตามกฎหมายว่าด้วยสุสานและฌาปนสถาน
- (๒) จัดสรรที่ดินเพื่อประกอบพาณิชย์กรรม
- (๓) จัดสรรที่ดินเพื่อการอยู่อาศัย
- (๔) การประกอบพาณิชย์กรรมประเภทอาคารขนาดใหญ่
- (๕) การอยู่อาศัยประเภทอาคารชุด หรือหอพัก
- (๖) สถานสงเคราะห์หรือรับเลี้ยงเด็ก
- (๗) สถานสงเคราะห์หรือรับเลี้ยงคนชรา
- (๘) สถานสงเคราะห์หรือรับเลี้ยงคนพิการ
- (๙) สถาบันการศึกษาหรือโรงเรียน
- (๑๐) โรงพยาบาล

การใช้ประโยชน์ที่ดินริมทางหลวงแผ่นดินหมายเลข ๓๒ ให้มีที่ว่างตามแนวนานริมเขตทาง ไม่น้อยกว่า ๑๕ เมตร และที่ดินริมทางหลวงแผ่นดินสายอื่น ให้มีที่ว่างตามแนวนานริมเขตทาง ไม่น้อยกว่า ๖ เมตร

การใช้ประโยชน์ที่ดินริมฝั่งลำคลองหรือแหล่งน้ำสาธารณะ ให้มีที่ว่างตามแนวนานริมฝั่งตามสภาพธรรมชาติของลำคลองหรือแหล่งน้ำสาธารณะไม่น้อยกว่า ๖ เมตร เว้นแต่เป็นการก่อสร้างเพื่อการคมนาคมทางน้ำหรือการสาธารณสุข

ข้อ ๙ ที่ดินประเภทชนบทและเกษตรกรรม ให้ใช้ประโยชน์ที่ดินเพื่อเกษตรกรรมหรือเกี่ยวข้องกับเกษตรกรรม การอยู่อาศัย พาณิชยกรรมที่เกี่ยวข้องกับเกษตรกรรม สถาบันการศึกษา สถาบันศาสนา สถาบันราชการ การสาธารณสุขและสาธารณูปการ สำหรับการ ใช้ประโยชน์ที่ดินเพื่อกิจการอื่น ให้มีที่ว่างไม่น้อยกว่าร้อยละแปดสิบของแปลงที่ดินที่ยื่นขออนุญาต และให้ดำเนินการหรือประกอบกิจการได้ในอาคารที่ไม่ใช่อาคารสูงหรืออาคารขนาดใหญ่

ที่ดินประเภทนี้ ห้ามใช้ประโยชน์ที่ดินเพื่อกิจการตามที่กำหนด ดังต่อไปนี้

(๑) โรงงานทุกจำพวกตามกฎหมายว่าด้วยโรงงาน เว้นแต่โรงงานตามประเภท ชนิด และจำพวกที่กำหนดให้ดำเนินการได้ตามบัญชีท้ายกฎกระทรวงนี้

(๒) คลังน้ำมันและสถานที่เก็บรักษาน้ำมัน ลักษณะที่สาม ตามกฎหมายว่าด้วยการควบคุมน้ำมันเชื้อเพลิง เพื่อการจำหน่าย

(๓) คลังก๊าซปิโตรเลียมเหลว สถานที่บรรจุก๊าซปิโตรเลียมเหลวประเภทโรงบรรจุ สถานที่บรรจุก๊าซปิโตรเลียมเหลวประเภทห้องบรรจุ และสถานที่เก็บรักษาก๊าซปิโตรเลียมเหลวประเภทโรงเก็บ ตามกฎหมายว่าด้วยการควบคุมน้ำมันเชื้อเพลิง

(๔) จัดสรรที่ดินเพื่อประกอบอุตสาหกรรม

(๕) จัดสรรที่ดินเพื่อประกอบพาณิชยกรรม

(๖) จัดสรรที่ดินเพื่อการอยู่อาศัย ยกเว้นในบริเวณท้องที่องค์การบริหารส่วนตำบลย่านซื่อ องค์การบริหารส่วนตำบลบ้านอิฐ องค์การบริหารส่วนตำบลตลาดกรวด อำเภอเมืองอ่างทอง และองค์การบริหารส่วนตำบลเทวราช อำเภอไชโย จังหวัดอ่างทอง

(๗) การอยู่อาศัยหรือประกอบพาณิชยกรรมประเภทอาคารขนาดใหญ่

การใช้ประโยชน์ที่ดินริมทางหลวงแผ่นดินหมายเลข ๓๒ ให้มีที่ว่างตามแนวนานริมเขตทางไม่น้อยกว่า ๑๕ เมตร และที่ดินริมทางหลวงแผ่นดินสายอื่น ให้มีที่ว่างตามแนวนานริมเขตทางไม่น้อยกว่า ๖ เมตร

การใช้ประโยชน์ที่ดินริมฝั่งแม่น้ำเจ้าพระยา ให้มีที่ว่างตามแนวนานริมฝั่งตามสภาพธรรมชาติของแม่น้ำเจ้าพระยาไม่น้อยกว่า ๑๕ เมตร และที่ดินริมฝั่งแม่น้ำ ลำคลอง หรือแหล่งน้ำสาธารณะ ให้มีที่ว่างตามแนวนานริมฝั่งตามสภาพธรรมชาติของแม่น้ำ ลำคลอง หรือแหล่งน้ำสาธารณะไม่น้อยกว่า ๖ เมตร เว้นแต่เป็นการก่อสร้างเพื่อการคมนาคมทางน้ำหรือการสาธารณสุข

ข้อ ๑๐ ที่ดินประเภทจัดรูปที่ดินเพื่อเกษตรกรรม ให้ใช้ประโยชน์ที่ดินเพื่อการจัดรูปที่ดินเพื่อเกษตรกรรมตามกฎหมายว่าด้วยการจัดรูปที่ดินเพื่อเกษตรกรรม การสาธารณสุขและสาธารณูปการ หรือสาธารณประโยชน์เท่านั้น

ข้อ ๑๑ ที่ดินประเภทที่โล่งเพื่อนันทนาการและการรักษาคุณภาพสิ่งแวดล้อมเฉพาะที่ดิน ซึ่งเป็นของรัฐ ให้ใช้ประโยชน์ที่ดินเพื่อนันทนาการหรือเกี่ยวข้องกับนันทนาการ การรักษาคุณภาพสิ่งแวดล้อม หรือสาธารณประโยชน์เท่านั้น

ที่ดินประเภทนี้ซึ่งเอกชนเป็นเจ้าของหรือผู้ครอบครองโดยชอบด้วยกฎหมาย ให้ใช้ประโยชน์ที่ดิน เพื่อนันทนาการ การรักษาคุณภาพสิ่งแวดล้อม เกษตรกรรมหรือเกี่ยวข้องกับเกษตรกรรม การอยู่อาศัย ซึ่งมีใช้การจัดสรรที่ดินที่มีความสูงของอาคารไม่เกิน ๖ เมตร การสาธารณูปโภคและสาธารณูปการเท่านั้น การวัดความสูงของอาคาร ให้วัดจากระดับพื้นดินที่ก่อสร้างถึงส่วนที่สูงที่สุดของอาคาร

การใช้ประโยชน์ที่ดินริมฝั่งแม่น้ำ ลำคลอง หรือแหล่งน้ำสาธารณะ ให้มีที่ว่างตามแนวนานริมฝั่ง ตามสภาพธรรมชาติของแม่น้ำ ลำคลอง หรือแหล่งน้ำสาธารณะไม่น้อยกว่า ๖ เมตร เว้นแต่เป็นการก่อสร้าง เพื่อการคมนาคมทางน้ำหรือการสาธารณูปโภค

ข้อ ๑๒ ให้ผู้มีอำนาจหน้าที่ในการควบคุมการก่อสร้างอาคารหรือการประกอบกิจการ ในเขตผังเมืองรวมปฏิบัติการให้เป็นไปตามกฎกระทรวงนี้

ให้ไว้ ณ วันที่ ๓ ธันวาคม พ.ศ. ๒๕๕๘

พลเอก อานันท์ ปุณณกันต์

รัฐมนตรีว่าการกระทรวงมหาดไทย

บัญชีท้ายกฎกระทรวงให้ใช้บังคับผังเมืองรวมจังหวัดอ่างทอง

พ.ศ. ๒๕๕๘

ลำดับที่	ประเภทหรือชนิดของโรงงาน	ที่ดินประเภท						หมายเหตุ
		ชุมชน			ชนบทและเกษตรกรรม			
		โรงงานจำพวกที่			โรงงานจำพวกที่			
		๑	๒	๓	๑	๒	๓	
๒	โรงงานประกอบกิจการเกี่ยวกับผลิตผลเกษตรกรรม อย่างใดอย่างหนึ่งหรือหลายอย่าง ดังต่อไปนี้							
	(๑) การต้ม นึ่ง หรืออบพืชหรือเมล็ดพืช					ได้		
	(๒) การกะเทาะเมล็ดหรือเปลือกเมล็ดพืช					ได้		
	(๕) การเก็บรักษาหรือลำเลียงพืช เมล็ดพืช หรือผลิตผลจากพืชในไซโล โกดังหรือคลังสินค้า						ได้	
	(๖) การบด ปั่น หรือย่อยส่วนต่าง ๆ ของพืชซึ่งมีใช้เมล็ดพืชหรือหัวพืช					ได้		
	(๘) การเพาะเชื้อเห็ด กลัวยไม้ หรือถั่วงอก	ได้			ได้	ได้	ได้	
	(๙) การร่อน ล้าง คัด หรือแยกขนาดหรือคุณภาพของผลิตผลเกษตรกรรม				ได้	ได้	ได้	
	(๑๑) การฟักไข่โดยใช้ตู้อบ				ได้			
๓	โรงงานประกอบกิจการเกี่ยวกับหิน กรวด ทราย หรือดินสำหรับใช้ในการก่อสร้างอย่างใดอย่างหนึ่งหรือหลายอย่าง ดังต่อไปนี้							
	(๒) การขุดหรือลอกกรวด ทราย หรือดิน						ได้*	เฉพาะที่ดินประเภทชนบทและเกษตรกรรมบริเวณหมายเลข ๓.๒๐
	(๓) การร่อนหรือคัดกรวดหรือทราย				ได้*	ได้*	ได้*	เฉพาะที่ดินประเภทชนบทและเกษตรกรรมบริเวณหมายเลข ๓.๒๐
	(๔) การดูทราย						ได้*	เฉพาะที่ดินประเภทชนบทและเกษตรกรรมบริเวณหมายเลข ๓.๒๐

ลำดับที่	ประเภทหรือชนิดของโรงงาน	ที่ดินประเภท						หมายเหตุ
		ชุมชน			ชนบทและเกษตรกรรม			
		โรงงานจำพวกที่			โรงงานจำพวกที่			
		๑	๒	๓	๑	๒	๓	
๔	โรงงานประกอบกิจการเกี่ยวกับสัตว์ซึ่งมีไข่สัตว์น้ำ อย่างใดอย่างหนึ่งหรือหลายอย่าง ดังต่อไปนี้							
(๑) การฆ่าสัตว์						ได้		
(๒) การถนอมเนื้อสัตว์โดยวิธีอบ รมควัน ไส้เกลือ ตอง ตากแห้ง หรือทำให้เยือกแข็งโดยฉับพลันหรือเหือดแห้ง	ได้			ได้	ได้	ได้		
(๓) การทำผลิตภัณฑ์อาหารสำเร็จรูปจากเนื้อสัตว์ มันสัตว์ หนังสัตว์ หรือสารที่สกัดจากไข่สัตว์หรือกระดูกสัตว์					ได้			
(๕) การบรรจุเนื้อสัตว์หรือมันสัตว์หรือผลิตภัณฑ์สำเร็จรูปจากเนื้อสัตว์หรือมันสัตว์ในภาชนะที่ผนึกและอากาศเข้าไม่ได้					ได้			
(๖) การล้าง ขำ หละ แกะ ต้ม นึ่ง ทอด หรือบดสัตว์ หรือส่วนหนึ่งส่วนใดของสัตว์					ได้			
(๗) การทำผลิตภัณฑ์จากไข่เพื่อใช้ประกอบเป็นอาหาร เช่น ไข่เค็ม ไข่เยี่ยวม้า ไข่ผง ไข่เหลวเยือกแข็ง หรือไข่เหลวแช่เย็น	ได้			ได้	ได้			
๖	โรงงานประกอบกิจการเกี่ยวกับสัตว์น้ำ อย่างใดอย่างหนึ่งหรือหลายอย่าง ดังต่อไปนี้							
(๑) การทำอาหารจากสัตว์น้ำและบรรจุในภาชนะที่ผนึกและอากาศเข้าไม่ได้						ได้*	เฉพาะโรงงานที่มีเครื่องจักรไม่เกิน ๒๐ แรงม้า หรือคนงานไม่เกิน ๒๐ คน	

ลำดับที่	ประเภทหรือชนิดของโรงงาน	ที่ดินประเภท						หมายเหตุ
		ชุมชน			ชนบทและเกษตรกรรม			
		โรงงานจำพวกที่			โรงงานจำพวกที่			
		๑	๒	๓	๑	๒	๓	
	(๒) การถนอมสัตว์น้ำโดยวิธีอบ ร่มควัน ใส่เกลือ ดอง ตากแห้ง หรือทำให้เยือกแข็งโดยฉับพลันหรือเหือดแห้ง	ได้			ได้	ได้		
	(๓) การทำผลิตภัณฑ์อาหารสำเร็จรูปจากสัตว์น้ำ นม หรือไขมันสัตว์น้ำ					ได้*		เฉพาะโรงงานที่มีเครื่องจักรไม่เกิน ๒๐ แรงม้า หรือคนงานไม่เกิน ๒๐ คน
	(๕) การล้าง ขำ แหะ แคะ ต้ม นึ่ง ทอด หรือบดสัตว์น้ำ					ได้*		เฉพาะโรงงานที่มีเครื่องจักรไม่เกิน ๒๐ แรงม้า หรือคนงานไม่เกิน ๒๐ คน
๘	โรงงานประกอบกิจการเกี่ยวกับผัก พืช หรือผลไม้ ใดๆอย่างหนึ่งหรือหลายอย่าง ดังต่อไปนี้							
	(๑) การทำอาหารหรือเครื่องดื่มจากผัก พืช หรือผลไม้ และบรรจุในภาชนะที่ผนึกและอากาศเข้าไม่ได้	ได้			ได้			
	(๒) การถนอมผัก พืช หรือผลไม้โดยวิธีกวน ตากแห้ง ดอง หรือทำให้เยือกแข็งโดยฉับพลันหรือเหือดแห้ง	ได้			ได้			
๙	โรงงานประกอบกิจการเกี่ยวกับเมล็ดพืชหรือหัวพืช ใดๆอย่างหนึ่งหรือหลายอย่าง ดังต่อไปนี้							
	(๑) การสี ฝัด หรือขัดข้าว				ได้	ได้		
	(๒) การทำแป้ง				ได้	ได้		



ลำดับที่	ประเภทหรือชนิดของโรงงาน	ที่ดินประเภท						หมายเหตุ
		ชุมชน			ชนบทและเกษตรกรรม			
		โรงงานจำพวกที่			โรงงานจำพวกที่			
		๑	๒	๓	๑	๒	๓	
	(๓) การป่นหรือบดเมล็ดพืชหรือหัวพืช				ได้	ได้		
	(๔) การผลิตอาหารสำเร็จรูปจากเมล็ดพืชหรือหัวพืช	ได้			ได้	ได้		
	(๖) การบดหัวพืชหรือทำหัวพืชให้เป็นเส้น แวน หรือแท่ง	ได้			ได้	ได้		
๑๐	โรงงานประกอบกิจการเกี่ยวกับอาหารจากแป้ง อย่างใดอย่างหนึ่งหรือหลายอย่าง ดังต่อไปนี้							
	(๑) การทำขนมปังหรือขนมเค้ก	ได้			ได้	ได้		
	(๒) การทำขนมปังกรอบหรือขนมอบแห้ง	ได้			ได้	ได้		
	(๓) การทำผลิตภัณฑ์อาหารจากแป้งเป็นเส้น เม็ด หรือชิ้น	ได้			ได้	ได้		
๑๑	โรงงานประกอบกิจการเกี่ยวกับน้ำตาลซึ่งทำจากอ้อย บีช หญ้าหวาน หรือพืชอื่น ที่ให้ความหวาน อย่างใดอย่างหนึ่งหรือหลายอย่าง ดังต่อไปนี้							
	(๑) การทำน้ำเชื่อม	ได้			ได้	ได้		
	(๗) การทำน้ำตาลจากน้ำหวานของต้นมะพร้าว ต้นตาลโตนด หรือพืชอื่น ๆ ซึ่งมีไซอ้อย				ได้			
๑๒	โรงงานประกอบกิจการเกี่ยวกับชา กาแฟ โกโก้ ช็อกโกแลต หรือขนมหวาน อย่างใดอย่างหนึ่งหรือหลายอย่าง ดังต่อไปนี้							
	(๓) การทำโกโก้ผงหรือขนมจากโกโก้	ได้			ได้	ได้		
	(๔) การทำช็อกโกแลต ช็อกโกแลตผง หรือขนมจากช็อกโกแลต	ได้			ได้	ได้		
	(๕) การทำเค้กขวยฝง ขิงฝง หรือเครื่องตมชนิดผงจากพืชอื่น ๆ	ได้			ได้	ได้		
	(๖) การทำมะขามอัดเม็ด มะนาวอัดเม็ด หรือผลไม้อัดเม็ด	ได้			ได้	ได้		

ลำดับที่	ประเภทหรือชนิดของโรงงาน	ที่ดินประเภท						หมายเหตุ
		ชุมชน			ชนบทและเกษตรกรรม			
		โรงงานจำพวกที่			โรงงานจำพวกที่			
		๑	๒	๓	๑	๒	๓	
	(๗) การเชื่อมหรือเชื่อมผลไม้หรือเปลือกผลไม้ หรือการเคลือบผลไม้หรือเปลือกผลไม้ด้วยน้ำตาล	ได้			ได้	ได้		
	(๘) การอบหรือคั่วถั่วหรือเมล็ดผลไม้ (Nuts) หรือการเคลือบถั่วหรือเมล็ดผลไม้ (Nuts) ด้วยน้ำตาล กาแฟ โกโก้ หรือช็อกโกแลต	ได้			ได้	ได้		
	(๑๐) การทำลูกกวาดหรือทอฟฟี่	ได้			ได้	ได้		
	(๑๑) การทำไอศกรีม	ได้			ได้	ได้		
๑๓	โรงงานประกอบกิจการเกี่ยวกับเครื่องปรุงหรือเครื่องประกอบอาหาร อย่างใดอย่างหนึ่งหรือหลายอย่าง ดังต่อไปนี้							
	(๖) การทำน้ำมันสลัด	ได้			ได้	ได้		
	(๗) การบดหรือปั่นเครื่องเทศ	ได้			ได้	ได้		
	(๘) การทำพริกปั่น พริกไทยปั่น หรือเครื่องแกง	ได้			ได้	ได้		
๑๔	โรงงานประกอบกิจการเกี่ยวกับการทำน้ำแข็ง หรือตัด ซอย บด หรือย่อยน้ำแข็ง					ได้		
๒๐	โรงงานประกอบกิจการเกี่ยวกับน้ำดื่ม เครื่องดื่มที่ไม่มีแอลกอฮอล์ น้ำอัดลม หรือน้ำแร่ อย่างใดอย่างหนึ่งหรือหลายอย่าง ดังต่อไปนี้							
	(๑) การทำน้ำดื่ม	ได้	ได้		ได้	ได้		
	(๒) การทำเครื่องดื่มที่ไม่มีแอลกอฮอล์		ได้			ได้		
	(๔) การทำน้ำแร่	ได้	ได้		ได้	ได้		



ลำดับที่	ประเภทหรือชนิดของโรงงาน	ที่ดินประเภท						หมายเหตุ
		ชุมชน			ชนบทและเกษตรกรรม			
		โรงงานจำพวกที่			โรงงานจำพวกที่			
		๑	๒	๓	๑	๒	๓	
๒๘	โรงงานประกอบกิจการเกี่ยวกับเครื่องแต่งกายซึ่งมีไซรองเท้า อย่างใดอย่างหนึ่งหรือหลายอย่าง ดังต่อไปนี้							
	(๑) การตัด หรือเย็บเครื่องนุ่งห่ม เข็มขัด ผ้าเช็ดหน้า ผ้าพันคอ เนกไท ตุกระต่าย ปลอกแขน ถุงมือ ถุงเท้าจากผ้า หนังสือตัว ขนสัตว์ หรือวัสดุอื่น	ได้	ได้		ได้	ได้		
	(๒) การทำหมวก	ได้	ได้		ได้	ได้		
๓๓	โรงงานผลิตรองเท้าหรือชิ้นส่วนของรองเท้าซึ่งมีได้ทำจากไม้ ยางอบแข็ง ยางอัดเข้ารูป หรือพลาสติกอัดเข้ารูป	ได้			ได้	ได้		
๓๔	โรงงานประกอบกิจการเกี่ยวกับไม้ อย่างใดอย่างหนึ่งหรือหลายอย่าง ดังต่อไปนี้							
	(๑) การเลื่อย ไซ ซอย เซาะร่อง หรือการแปรรูปไม้ด้วยวิธีอื่นที่คล้ายคลึงกัน						ได้	
	(๒) การทำวงกบ ขอบประตู ขอบหน้าต่าง บานหน้าต่าง บานประตู หรือส่วนประกอบที่ทำด้วยไม้ของอาคาร						ได้	
๓๕	โรงงานผลิตภาชนะบรรจุหรือเครื่องใช้จากไม้ไผ่ หวาย ฟาง อ้อ กก หรือผักตบชวา	ได้	ได้		ได้	ได้		
๓๖	โรงงานประกอบกิจการเกี่ยวกับผลิตภัณฑ์จากไม้หรือไม้ก๊อก อย่างใดอย่างหนึ่ง หรือหลายอย่าง ดังต่อไปนี้							
	(๑) การทำภาชนะบรรจุ เครื่องมือ หรือเครื่องใช้จากไม้ และรวมถึงชิ้นส่วนของ ผลิตภัณฑ์ดังกล่าว						ได้	
	(๒) การทำรองเท้า ชิ้นส่วนของรองเท้า หรือหุ่นรองเท้าจากไม้						ได้	

ลำดับที่	ประเภทหรือชนิดของโรงงาน	ที่ดินประเภท						หมายเหตุ
		ชุมชน			ชนบทและเกษตรกรรม			
		โรงงานจำพวกที่			โรงงานจำพวกที่			
		๑	๒	๓	๑	๒	๓	
	(๓) การแกะสลักไม้	ได้	ได้		ได้	ได้		
	(๔) การทำกรอบรูปหรือกรอบกระจกจากไม้						ได้	
๓๗	โรงงานทำเครื่องเรือนหรือเครื่องตกแต่งภายในอาคารจากไม้ แก้ว ยาง หรือโลหะอื่นซึ่งมิใช่เครื่องเรือนหรือเครื่องตกแต่งภายในอาคารจากพลาสติกอัดเข้ารูป และรวมถึงชิ้นส่วนของผลิตภัณฑ์ดังกล่าว						ได้	
๓๘	โรงงานผลิตภาชนะบรรจุจากกระดาษทุกชนิดหรือแผ่นกระดาษไฟเบอร์ (Fibreboard)	ได้			ได้	ได้		
๔๑	โรงงานประกอบกิจการเกี่ยวกับ							
	(๑) การพิมพ์ การทำแม่พิมพ์เอกสาร การเย็บเล่ม ทำปก หรือตกแต่งสิ่งพิมพ์	ได้	ได้		ได้	ได้		
	(๒) การทำแม่พิมพ์โลหะ						ได้	
๔๗	โรงงานประกอบกิจการเกี่ยวกับสบู เครื่องสำอาง หรือสิ่งปรุงแต่งร่างกายอย่างใดอย่างหนึ่งหรือหลายอย่าง ดังต่อไปนี้							
	(๓) การทำเครื่องสำอางหรือสิ่งปรุงแต่งร่างกาย				ได้	ได้		
	(๔) การทำยาสีฟัน				ได้	ได้		
๕๕	โรงงานผลิตผลิตภัณฑ์เครื่องกระเบื้องเคลือบ เครื่องปั้นดินเผา หรือเครื่องดินเผา และรวมถึงการเตรียมวัสดุเพื่อการดังกล่าว	ได้			ได้	ได้		
๕๖	โรงงานผลิตอิฐ กระเบื้อง หรือท่อสำหรับใช้ในการก่อสร้างเข้าหลอมโลหะ กระเบื้องประดับ (Architectural Terracotta) รองในเตาไฟ ท่อหรือยอดปล่องไฟ หรือวัตถุดิบไฟจากดินเหนียว (เฉพาะผลิตอิฐจากดินเหนียว)				ได้	ได้		

ลำดับที่	ประเภทหรือชนิดของโรงงาน	ที่ดินประเภท						หมายเหตุ
		ชุมชน			ชนบทและเกษตรกรรม			
		โรงงานจำพวกที่			โรงงานจำพวกที่			
		๑	๒	๓	๑	๒	๓	
๖๑	โรงงานผลิต ตบแต่ง ดัดแปลง หรือซ่อมแซมเครื่องมือหรือเครื่องใช้ที่ทำด้วยเหล็กหรือเหล็กกล้า และรวมถึงส่วนประกอบหรืออุปกรณ์ของเครื่องมือหรือเครื่องใช้ดังกล่าว	ได้			ได้	ได้		
๖๒	โรงงานผลิต ตบแต่ง ดัดแปลง หรือซ่อมแซมเครื่องเรือนหรือเครื่องตบแต่งภายในอาคารที่ทำจากโลหะหรือโลหะเป็นส่วนใหญ่ และรวมถึงส่วนประกอบหรืออุปกรณ์ของเครื่องเรือนหรือเครื่องตบแต่งดังกล่าว	ได้			ได้	ได้		
๖๓	โรงงานประกอบกิจการเกี่ยวกับผลิตภัณฑ์โลหะสำหรับการก่อสร้างหรือติดตั้ง อย่างใดอย่างหนึ่งหรือหลายอย่าง ดังต่อไปนี้							
	(๒) การทำส่วนประกอบสำหรับการก่อสร้างอาคาร	ได้			ได้	ได้		
	(๓) การทำส่วนประกอบสำหรับการต่อเรือ	ได้			ได้	ได้		
๖๔	โรงงานประกอบกิจการเกี่ยวกับผลิตภัณฑ์โลหะ อย่างใดอย่างหนึ่งหรือหลายอย่าง ดังต่อไปนี้							
	(๑) การทำภาชนะบรรจุ	ได้			ได้	ได้		
	(๙) การทำเครื่องใช้เล็ก ๆ จากโลหะ	ได้			ได้	ได้		
	(๑๒) การตัด พับ หรือม้วนโลหะ					ได้		
	(๑๓) การกลึง เจาะ คว้าน กัด ไส เจียน หรือเชื่อมโลหะทั่วไป					ได้		
๖๕	โรงงานผลิต ประกอบ ดัดแปลง หรือซ่อมแซมเครื่องยนต์ เครื่องกังหัน และรวมถึงส่วนประกอบหรืออุปกรณ์ของเครื่องยนต์หรือเครื่องกังหันดังกล่าว	ได้			ได้	ได้		

ลำดับที่	ประเภทหรือชนิดของโรงงาน	ที่ดินประเภท						หมายเหตุ
		ชุมชน			ชนบทและเกษตรกรรม			
		โรงงานจำพวกที่			โรงงานจำพวกที่			
		๑	๒	๓	๑	๒	๓	
๖๖	โรงงานผลิต ประกอบ ดัดแปลง หรือซ่อมแซมเครื่องจักรสำหรับใช้ในการกลั่นหรือการเลี้ยงสัตว์ และรวมถึงส่วนประกอบหรืออุปกรณ์ของเครื่องจักรดังกล่าว	ได้			ได้			
๖๙	โรงงานผลิต ประกอบ ดัดแปลง หรือซ่อมแซมเครื่องคำนวณ เครื่องทำบัญชี เครื่องจักรสำหรับระบบบัตรเจาะ เครื่องจักรสำหรับใช้ในการคำนวณชนิดดิจิทัล หรือชนิดอนาล็อก หรือเครื่องอิเล็กทรอนิกส์สำหรับปฏิบัติกับข้อมูลที่เกี่ยวข้องกัน หรืออุปกรณ์ (Digital or Analog Computers or Associated Electronic Data Processing Equipment or Accessories) เครื่องรวมราคาของขาย (Cash Registers) เครื่องพิมพ์ดีด เครื่องชั่งซึ่งมิใช่เครื่องชั่งที่ใช้ในห้องทดลอง วิทยาศาสตร์ เครื่องอัดสำเนาซึ่งมิใช่เครื่องอัดสำเนาด้วยการถ่ายภาพ และรวมถึงส่วนประกอบหรืออุปกรณ์ของผลิตภัณฑ์ดังกล่าว	ได้			ได้			
๗๐	โรงงานผลิต ประกอบ ดัดแปลง หรือซ่อมแซมเครื่องสูบน้ำ เครื่องอัดอากาศ หรือก๊าซ เครื่องเป่าลม เครื่องปรับหรือถ่ายเทอากาศ เครื่องโปรยน้ำดับไฟ ตู้เย็นหรือเครื่องประกอบตู้เย็น เครื่องขายสินค้าอัตโนมัติ เครื่องล้าง ชัก ชักแห้ง หรือรีดผ้า เครื่องเย็บ เครื่องส่งกำลังกล เครื่องยก บันจัน ลิฟต์ บันไดเลื่อน รถบรรทุก รถแทรกเตอร์ รถพ่วงสำหรับใช้ในการอุตสาหกรรม รถยกซ้อนของ (Stackers) เตาไฟหรือเตาอบสำหรับใช้ในการอุตสาหกรรมหรือสำหรับใช้ในบ้าน แต่ผลิตภัณฑ์นั้นต้องไม่ใช่พลังงานไฟฟ้า และรวมถึงส่วนประกอบหรืออุปกรณ์ของผลิตภัณฑ์ดังกล่าว	ได้			ได้	ได้		

ลำดับที่	ประเภทหรือชนิดของโรงงาน	ที่ดินประเภท						หมายเหตุ
		ชุมชน			ชนบทและเกษตรกรรม			
		โรงงานจำพวกที่			โรงงานจำพวกที่			
		๑	๒	๓	๑	๒	๓	
๗๑	โรงงานผลิต ประกอบ ดัดแปลง หรือซ่อมแซมเครื่องจักรหรือผลิตภัณฑ์ที่ระบุไว้ในลำดับที่ ๗๐ เฉพาะที่ใช้ไฟฟ้า เครื่องยนต์ไฟฟ้า เครื่องกำเนิดไฟฟ้า หม้อแปลงแรงไฟฟ้า เครื่องสับหรือบังคับไฟฟ้า เครื่องใช้สำหรับแผงไฟฟ้า เครื่องเปลี่ยนทางไฟฟ้า เครื่องส่งหรือจำหน่ายไฟฟ้า เครื่องสำหรับใช้บังคับไฟฟ้า หรือเครื่องเชื่อมไฟฟ้า	ได้			ได้	ได้		
๗๒	โรงงานผลิต ประกอบ ดัดแปลง หรือซ่อมแซมเครื่องรับวิทยุ เครื่องรับโทรทัศน์ เครื่องกระจายเสียงหรือบันทึกเสียง เครื่องเล่นแผ่นเสียง เครื่องบันทึกคำบอก เครื่องบันทึกเสียงด้วยเทป เครื่องเล่นหรือเครื่องบันทึกแถบภาพ (วิดีโอ) แผ่นเสียง เทปแม่เหล็กที่ได้บันทึกเสียงแล้ว เครื่องโทรศัพท์หรือโทรเลขชนิดมีสายหรือไม่มีสาย เครื่องส่งวิทยุ เครื่องส่งโทรทัศน์ เครื่องรับส่งสัญญาณหรือจับสัญญาณ เครื่องเรดาร์ ผลิตภัณฑ์ที่เป็นตัวกึ่งนำหรือตัวกึ่งนำชนิดไวที่เกี่ยวข้อง (Semi - Conductor or Related Sensitive Semi - Conductor Devices) คาปาซิเตอร์หรือคอนเดนเซอร์อิเล็กทรอนิกส์ชนิดคงที่หรือเปลี่ยนแปลงได้ (Fixed or Variable Electronic Capacitors or Condensers) เครื่องหรือหลอดเรดิโอกราฟ เครื่องหรือหลอดฟลูโรสโคป หรือเครื่องหรือหลอดเอกซเรย์ และรวมถึงการผลิตอุปกรณ์หรือชิ้นส่วนสำหรับใช้กับเครื่องอิเล็กทรอนิกส์ดังกล่าว	ได้	ได้		ได้	ได้		





ลำดับที่	ประเภทหรือชนิดของโรงงาน	ที่ดินประเภท						หมายเหตุ
		ชุมชน			ชนบทและเกษตรกรรม			
		โรงงานจำพวกที่			โรงงานจำพวกที่			
		๑	๒	๓	๑	๒	๓	
๘๓	โรงงานผลิตหรือประกอบนาฬิกา เครื่องวัดเวลา หรือชิ้นส่วนของนาฬิกา หรือเครื่องวัดเวลา	ได้			ได้	ได้		
๘๔	โรงงานประกอบกิจการเกี่ยวกับเพชร พลอย ทอง เงิน นาก หรืออัญมณี อย่างใดอย่างหนึ่งหรือหลายอย่าง ดังต่อไปนี้							
	(๑) การทำเครื่องประดับโดยใช้เพชร พลอย ไข่มุก ทองคำ ทองขาว เงิน นาก หรืออัญมณี	ได้	ได้		ได้	ได้		
	(๒) การทำเครื่องใช้ด้วยทองคำ ทองขาว เงิน นาก หรือกะไหล่ทองหรือโลหะที่มีค่า	ได้	ได้		ได้	ได้		
	(๓) การตัด เจียรระไน หรือขัดเพชร พลอย หรืออัญมณี	ได้	ได้		ได้	ได้		
๘๕	โรงงานผลิตหรือประกอบเครื่องดนตรี และรวมถึงชิ้นส่วนหรืออุปกรณ์ของเครื่องดนตรีดังกล่าว	ได้			ได้	ได้		
๘๗	โรงงานประกอบกิจการเกี่ยวกับเครื่องเล่น เครื่องมือ หรือเครื่องใช้ที่มีได้ระบุไว้ในลำดับอื่น อย่างใดอย่างหนึ่งหรือหลายอย่าง ดังต่อไปนี้							
	(๑) การทำเครื่องเล่น	ได้			ได้	ได้		
	(๒) การทำเครื่องเขียนหรือเครื่องวาดภาพ	ได้			ได้	ได้		
	(๓) การทำเครื่องเพชรหรือพลอยหรือเครื่องประดับสำหรับการแสดง	ได้	ได้		ได้	ได้		
	(๔) การทำร่ม ไม้ถือขนนก ดอกไม้เทียม ชิป กระดุม ไม้กวาด แปรง ตะเกียง โป๊ะตะเกียงหรือไฟฟ้า กล้องสุบยาหรือกล้องบุหรี กั้นกรองบุหรี หรือไฟแช็ก	ได้	ได้		ได้	ได้		

ลำดับที่	ประเภทหรือชนิดของโรงงาน	ที่ดินประเภท						หมายเหตุ
		ชุมชน			ชนบทและเกษตรกรรม			
		โรงงานจำพวกที่			โรงงานจำพวกที่			
		๑	๒	๓	๑	๒	๓	
	(๕) การทำป้าย ตรา เครื่องหมาย ป้ายติดของ หรือเครื่องโฆษณาสินค้า ตราโลหะหรือยาง แม่พิมพ์ลายฉลุ (Stencils)	ได้	ได้		ได้	ได้		
	(๖) การทำแหกลมผม ซองผม หรือผมปลอม	ได้			ได้	ได้		
๙๐	โรงงานจัดหาน้ำ ทำน้ำให้บริสุทธิ์ หรือจำหน่ายน้ำไปยังอาคารหรือโรงงาน อุตสาหกรรม						ได้	
๙๑	โรงงานบรรจุสินค้าในภาชนะโดยไม่มีการผลิต ใดๆอย่างหนึ่งหรือหลายอย่าง ดังต่อไปนี้ (๑) การบรรจุสินค้าทั่วไป	ได้			ได้	ได้		
๙๒	โรงงานห้องเย็น				ได้	ได้		
๙๓	โรงงานซ่อมรองเท้าหรือเครื่องหนัง	ได้			ได้			
๙๔	โรงงานซ่อมเครื่องมือไฟฟ้าหรือเครื่องใช้ไฟฟ้าสำหรับใช้ในบ้านหรือใช้ประจำตัว	ได้			ได้			
๙๕	โรงงานประกอบกิจการเกี่ยวกับยานที่ขับเคลื่อนด้วยเครื่องยนต์ รถพ่วง จักรยานสามล้อ จักรยานสองล้อ หรือส่วนประกอบของยานดังกล่าว อย่างไรอย่างหนึ่งหรือหลายอย่าง ดังต่อไปนี้ (๑) การซ่อมแซมยานที่ขับเคลื่อนด้วยเครื่องยนต์หรือส่วนประกอบของยาน ดังกล่าว				ได้		ได้	
	(๒) การซ่อมแซมรถพ่วง จักรยานสามล้อ จักรยานสองล้อ หรือส่วนประกอบ ของยานดังกล่าว			ได้			ได้	

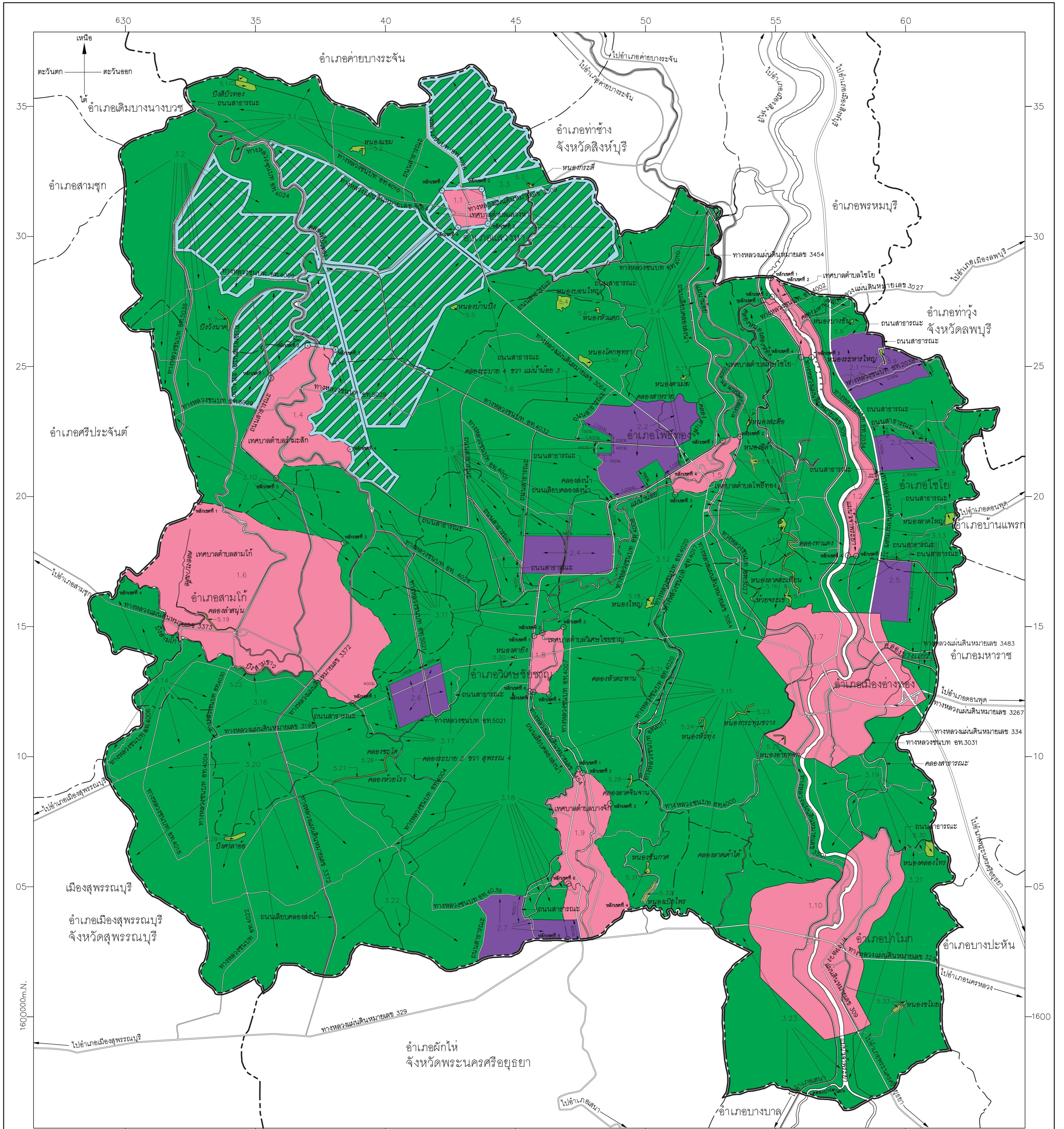
ลำดับที่	ประเภทหรือชนิดของโรงงาน	ที่ดินประเภท						หมายเหตุ
		ชุมชน			ชนบทและเกษตรกรรม			
		โรงงานจำพวกที่			โรงงานจำพวกที่			
		๑	๒	๓	๑	๒	๓	
	(๓) การพนสีกันสนิมยานที่ขับเคลื่อนด้วยเครื่องยนต์			ได้			ได้	
	(๔) การล้างหรืออัดฉีดยานที่ขับเคลื่อนด้วยเครื่องยนต์	ได้			ได้			
๙๖	โรงงานซ่อมนาฬิกา เครื่องวัดเวลา หรือเครื่องประดับที่ทำด้วยเพชร พลอย ทองคำ ทองขาว เงิน นาก หรืออัญมณี	ได้			ได้			
๙๗	โรงงานซ่อมผลิตภัณฑ์ที่มีได้ระบุงการซ่อมไว้ในลำดับใด	ได้			ได้	ได้		
๙๘	โรงงานซักรีด ซักแห้ง ซักพอก รีด อัด หรือย้อมผ้า เครื่องนุ่งห่ม พรม หรือขนสัตว์	ได้	ได้		ได้	ได้		
๑๐๐	โรงงานประกอบกิจการเกี่ยวกับการตกแต่งหรือเปลี่ยนแปลงคุณลักษณะของผลิตภัณฑ์หรือส่วนประกอบของผลิตภัณฑ์โดยไม่มีการผลิต ใดๆ ใดอย่างหนึ่ง หรือหลายอย่าง ดังต่อไปนี้ (๓) การลงรักหรือการประดับตกแต่งด้วยแก้ว กระจก มุก ทอง หรืออัญมณี						ได้	
๑๐๑	โรงงานปรับปรุงคุณภาพของเสียรวม (Central Waste Treatment Plant)			ได้			ได้	

หมายเหตุ ลำดับที่ หมายถึง ลำดับที่ตามกฎหมายว่าด้วยโรงงาน  
 ได้ หมายถึง สามารถประกอบกิจการโรงงานได้ภายใต้บังคับของกฎหมายว่าด้วยโรงงาน  
 ได้\* หมายถึง สามารถประกอบกิจการโรงงานได้ภายใต้บังคับของกฎหมายว่าด้วยโรงงานตามเงื่อนไขในหมายเหตุ  
 โรงงานจำพวก หมายถึง จำพวกโรงงานตามกฎหมายว่าด้วยโรงงาน



แผนผังกำหนดการใช้ประโยชน์ที่ดินตามที่ได้จำแนกประเภททำกฎกระทรวง  
ให้ใช้บังคับผังเมืองรวมจังหวัดอ่างทอง  
พ.ศ. 2558

มาตราส่วน 1:75,000



เครื่องหมาย

- แนวเขตผังเมืองรวม
- - - เขตจังหวัด
- - - - - เขตอำเภอ
- ..... เขตตำบล เขตองค์การบริหารส่วนตำบล
- เขตเทศบาล
- ||| ทางหลวง ถนน ซอย
- ||| สะพาน
- ~ แม่น้ำ คลอง ห้วย
- อ่างเก็บน้ำ หนอง บึง
- คลองส่งน้ำ คลองระบายน้ำ
- ๓ เมตร

1. เขตสีชมพู
2. เขตสีม่วง
3. เขตสีเขียว
4. เขตสีเขียวทึบรอบและเส้นทแยงสีฟ้า
5. เขตสีเขียวอ่อน

- (Pink) ที่ดินประเภทชุมชน
- (Purple) ที่ดินประเภทอุตสาหกรรมและคลังสินค้า
- (Green) ที่ดินประเภทชนบทและเกษตรกรรม
- (Blue/Green) ที่ดินประเภทจัดรูปที่ดินเพื่อเกษตรกรรม
- (Light Green) ที่ดินประเภทที่โล่งเพื่อันทนาการและการรักษาคุณภาพสิ่งแวดล้อม

ผังเมืองรวมจังหวัดอ่างทอง

( นายพิชัย อูทัยเชษฐ )  
ผู้อำนวยการสำนักผังเมืองและผังภาค

( นายมนทล สุดประเสริฐ )  
อธิบดีกรมโยธาธิการและผังเมือง

รายการประกอบแผนผังกำหนดการใช้ประโยชน์ที่ดินตามที่ได้จำแนกประเภทท้ายกฎกระทรวง  
ให้ใช้บังคับผังเมืองรวมจังหวัดอ่างทอง

พ.ศ. ๒๕๕๘

การใช้ประโยชน์ที่ดินให้เป็นไปตามแผนผังกำหนดการใช้ประโยชน์ที่ดินตามที่ได้จำแนกประเภท  
ท้ายกฎกระทรวงตามที่กำหนดไว้ในข้อ ๗ คือ

๑. ที่ดินในบริเวณหมายเลข ๑.๑ ถึงหมายเลข ๑.๑๐ ที่กำหนดไว้เป็นสีชมพู ให้เป็นที่ดิน  
ประเภทชุมชน มีรายการดังต่อไปนี้

๑.๑ ด้านเหนือ จดเขตเทศบาลตำบลแสวงหา จังหวัดอ่างทอง ระหว่างหลักเขตที่ ๑  
กับหลักเขตที่ ๒

ด้านตะวันออก จดเขตเทศบาลตำบลแสวงหา จังหวัดอ่างทอง ระหว่างหลักเขตที่ ๒  
กับหลักเขตที่ ๓

ด้านใต้ จดเขตเทศบาลตำบลแสวงหา จังหวัดอ่างทอง ระหว่างหลักเขตที่ ๓  
กับหลักเขตที่ ๔

ด้านตะวันตก จดเขตเทศบาลตำบลแสวงหา จังหวัดอ่างทอง ระหว่างหลักเขตที่ ๔  
กับหลักเขตที่ ๑

๑.๒ ด้านเหนือ จดเขตเทศบาลตำบลไชโย จังหวัดอ่างทอง ตามประกาศ  
กระทรวงมหาดไทย เรื่อง เปลี่ยนแปลงเขตสุขาภิบาลจรเข้ร้อง อำเภอไชโย จังหวัดอ่างทอง ลงวันที่  
๒๕ ตุลาคม ๒๕๑๖ ระหว่างหลักเขตที่ ๑ กับหลักเขตที่ ๒

ด้านตะวันออก จดทางหลวงชนบท อท. ๒๐๓๔ ฟากตะวันตก เส้นขนานระยะ  
๕๐ เมตร กับศูนย์กลางถนนสาธารณะไม่ปรากฏชื่อ ทางหลวงแผ่นดินหมายเลข ๓๒ ฟากตะวันตก  
เส้นขนานระยะ ๑๐๐ เมตร กับศูนย์กลางทางหลวงชนบท อท. ๒๐๓๔ และเส้นขนานระยะ ๒๐๐ เมตร  
กับศูนย์กลางถนนสาธารณะไม่ปรากฏชื่อ

ด้านใต้ จดเขตเทศบาลตำบลไชโย จังหวัดอ่างทอง ตามประกาศ  
กระทรวงมหาดไทย เรื่อง เปลี่ยนแปลงเขตสุขาภิบาลจรเข้ร้อง อำเภอไชโย จังหวัดอ่างทอง ลงวันที่  
๒๕ ตุลาคม ๒๕๑๖ ระหว่างหลักเขตที่ ๗ กับหลักเขตที่ ๘

ด้านตะวันตก จดเขตเทศบาลตำบลไชโย จังหวัดอ่างทอง ตามประกาศ  
กระทรวงมหาดไทย เรื่อง เปลี่ยนแปลงเขตสุขาภิบาลจรเข้ร้อง อำเภอไชโย จังหวัดอ่างทอง ลงวันที่  
๒๕ ตุลาคม ๒๕๑๖ ระหว่างหลักเขตที่ ๘ กับหลักเขตที่ ๑





๑.๗ แนวเขตผังเมืองรวมเมืองอ่างทอง ตามกฎกระทรวง ฉบับที่ ๔๔๒ (พ.ศ. ๒๕๔๓) ออกตามความในพระราชบัญญัติการผังเมือง พ.ศ. ๒๕๑๘

๑.๘ ด้านเหนือ จดเขตเทศบาลตำบลวิเศษไชยชาญ จังหวัดอ่างทอง ระหว่างหลักเขตที่ ๑ หลักเขตที่ ๒ กับหลักเขตที่ ๓

ด้านตะวันออก จดเขตเทศบาลตำบลวิเศษไชยชาญ จังหวัดอ่างทอง ระหว่างหลักเขตที่ ๓ กับหลักเขตที่ ๔

ด้านใต้ จดเขตเทศบาลตำบลวิเศษไชยชาญ จังหวัดอ่างทอง ระหว่างหลักเขตที่ ๔ หลักเขตที่ ๕ กับหลักเขตที่ ๖

ด้านตะวันตก จดเขตเทศบาลตำบลวิเศษไชยชาญ จังหวัดอ่างทอง ระหว่างหลักเขตที่ ๖ กับหลักเขตที่ ๑

๑.๙ ด้านเหนือ จดเขตเทศบาลตำบลบางจัก จังหวัดอ่างทอง ระหว่างหลักเขตที่ ๑ หลักเขตที่ ๒ กับหลักเขตที่ ๓

ด้านตะวันออก จดเขตเทศบาลตำบลบางจัก จังหวัดอ่างทอง ระหว่างหลักเขตที่ ๓ กับหลักเขตที่ ๔

ด้านใต้ จดเขตเทศบาลตำบลบางจัก จังหวัดอ่างทอง ระหว่างหลักเขตที่ ๔ กับหลักเขตที่ ๕

ด้านตะวันตก จดเขตเทศบาลตำบลบางจัก จังหวัดอ่างทอง ระหว่างหลักเขตที่ ๕ หลักเขตที่ ๖ กับหลักเขตที่ ๑

ทั้งนี้ ยกเว้นบริเวณหมายเลข ๒.๗ ที่กำหนดไว้เป็นสีม่วง

๑.๑๐ แนวเขตผังเมืองรวมเมืองป่าโมก จังหวัดอ่างทอง ตามกฎกระทรวงให้ใช้บังคับผังเมืองรวมเมืองป่าโมก จังหวัดอ่างทอง พ.ศ. ๒๕๕๕

๒. ที่ดินในบริเวณหมายเลข ๒.๑ ถึงหมายเลข ๒.๗ ที่กำหนดไว้เป็นสีม่วง ให้เป็นที่ดินประเภทอุตสาหกรรมและคลังสินค้า มีรายการดังต่อไปนี้

๒.๑ ด้านเหนือ จดถนนสาธารณะไม่ปรากฏชื่อ ฟากใต้

ด้านตะวันออก จดแนวเขตผังเมืองรวมด้านตะวันออก ซึ่งเป็นเส้นแบ่งเขตการปกครองระหว่างจังหวัดอ่างทองกับจังหวัดลพบุรี และเส้นตั้งฉากกับทางหลวงชนบท อท. ๒๐๓๘ ฟากใต้ ที่จุดซึ่งอยู่ห่างจากทางหลวงชนบท อท. ๒๐๓๘ บรรจบกับทางหลวงแผ่นดินหมายเลข ๓๒ ไปทางทิศตะวันออกเฉียงเหนือ ตามแนวทางหลวงชนบท อท. ๒๐๓๘ เป็นระยะ ๓,๑๐๐ เมตร ไปทางทิศตะวันออกเฉียงใต้ จนบรรจบกับเส้นขนานระยะ ๕๕๐ เมตร กับศูนย์กลางทางหลวงชนบท อท. ๒๐๓๘

ด้านใต้ จดเส้นขนานระยะ ๕๕๐ เมตร กับศูนย์กลางทางหลวงชนบท อท. ๒๐๓๘

ด้านตะวันตก จดทางหลวงแผ่นดินหมายเลข ๓๒ ฟากตะวันออก

ทั้งนี้ ยกเว้นบริเวณหมายเลข ๕.๙ ที่กำหนดไว้เป็นสีเขียวอ่อน

๒.๒ ด้านเหนือ จดคลองระบาย ๔ ขวา แม่น้ำน้อย ๓ ฝั่งใต้และฝั่งตะวันออก และคลองสาหร่าย ฝั่งใต้

ด้านตะวันออก จดคลองตาเพ็ง ฝั่งตะวันตก ทางหลวงชนบท อท. ๔๐๓๒ ฟากตะวันตก และคลองสาหร่าย ฝั่งตะวันตก

ด้านใต้ จดถนนเลียบบคลองส่งน้ำ ฟากตะวันตก เส้นตั้งฉากกับ ถนนเลียบบคลองส่งน้ำ ฟากตะวันตก ที่จุดซึ่งอยู่ห่างจากถนนเลียบบคลองส่งน้ำบรรจบกับทางหลวงแผ่นดิน หมายเลข ๓๐๖๔ ไปทางทิศตะวันตกเฉียงใต้ ตามแนวถนนเลียบบคลองส่งน้ำ เป็นระยะ ๑,๑๐๐ เมตร ไปทางทิศตะวันตกเฉียงเหนือจนบรรจบกับเส้นขนานระยะ ๗๐๐ เมตร กับศูนย์กลางถนนเลียบบคลองส่งน้ำ เส้นขนานระยะ ๗๐๐ เมตร กับศูนย์กลางถนนเลียบบคลองส่งน้ำ และเส้นตั้งฉากกับถนนเลียบบคลองส่งน้ำ ฟากตะวันตก ที่จุดซึ่งอยู่ห่างจากถนนเลียบบคลองส่งน้ำบรรจบกับถนนสาธารณะไม่ปรากฏชื่อ ไปทางทิศตะวันตกเฉียงใต้ตามแนวถนนเลียบบคลองส่งน้ำ เป็นระยะ ๑,๒๐๐ เมตร ไปทางทิศตะวันตกเฉียงเหนือจนบรรจบกับเส้นขนานระยะ ๗๐๐ เมตร กับศูนย์กลางถนนเลียบบคลองส่งน้ำ

ด้านตะวันตก จดถนนสาธารณะไม่ปรากฏชื่อ ฟากตะวันออก เส้นตั้งฉากระยะ ๕๕๐ เมตร กับถนนสาธารณะไม่ปรากฏชื่อ ฟากตะวันออก ที่จุดซึ่งอยู่ห่างจากถนนสาธารณะไม่ปรากฏชื่อ บรรจบกับทางหลวงชนบท อท. ๔๐๓๒ ไปทางทิศตะวันตกเฉียงใต้และทิศใต้ตามแนวถนนสาธารณะไม่ปรากฏชื่อ เป็นระยะ ๔๕๐ เมตร เส้นตั้งฉากระยะ ๔๐๐ เมตร กับทางหลวงชนบท อท. ๔๐๓๒ ฟากใต้ ที่จุดซึ่งอยู่ห่างจากทางหลวงชนบท อท. ๔๐๓๒ บรรจบกับถนนสาธารณะไม่ปรากฏชื่อ ไปทางทิศตะวันออก ตามแนวทางหลวงชนบท อท. ๔๐๓๒ เป็นระยะ ๑,๔๐๐ เมตร เส้นตั้งฉากระยะ ๒๕๐ เมตร กับทางหลวงชนบท อท. ๔๐๓๒ ฟากเหนือ ที่จุดซึ่งอยู่ห่างจากทางหลวงชนบท อท. ๔๐๓๒ บรรจบกับ ถนนสาธารณะไม่ปรากฏชื่อ ไปทางทิศตะวันออก ตามแนวทางหลวงชนบท อท. ๔๐๓๒ เป็นระยะ ๑,๔๐๐ เมตร เส้นตรงที่ลากต่อจากปลายเส้นตั้งฉากระยะ ๒๕๐ เมตร กับทางหลวงชนบท อท. ๔๐๓๒ ฟากเหนือ ไปทางทิศตะวันตกเฉียงเหนือ เป็นระยะ ๑,๑๐๐ เมตร จนบรรจบกับเส้นขนานระยะ ๑๕๐ เมตร กับศูนย์กลางถนนสาธารณะไม่ปรากฏชื่อ เส้นขนานระยะ ๑๕๐ เมตร กับศูนย์กลางถนนสาธารณะไม่ปรากฏชื่อ และถนนสาธารณะไม่ปรากฏชื่อ ฟากตะวันออก

๒.๓ ด้านเหนือ จดเส้นขนานระยะ ๔๐๐ เมตร กับศูนย์กลางถนนสาธารณะ ไม่ปรากฏชื่อ และเส้นตรงที่ลากจากถนนสาธารณะไม่ปรากฏชื่อ ฟากตะวันออก ที่จุดซึ่งอยู่ห่างจาก ถนนสาธารณะไม่ปรากฏชื่อบรรจบกับถนนสาธารณะไม่ปรากฏชื่อ ไปทางทิศตะวันออกเฉียงใต้ ตามแนวถนนสาธารณะไม่ปรากฏชื่อ เป็นระยะ ๗๐๐ เมตร ไปทางทิศตะวันออก จนบรรจบกับ เส้นขนานระยะ ๒,๓๐๐ เมตร กับศูนย์กลางทางหลวงแผ่นดินหมายเลข ๓๒

ด้านตะวันออก จดเส้นขนานระยะ ๒,๓๐๐ เมตร กับศูนย์กลางทางหลวงแผ่นดิน หมายเลข ๓๒

ด้านใต้ จดเส้นตรงที่ลากจากทางหลวงแผ่นดินหมายเลข ๓๒ ปากตะวันออก ที่จุดซึ่งอยู่ห่างจากทางหลวงแผ่นดินหมายเลข ๓๒ บรรจบกับถนนสาธารณะไม่ปรากฏชื่อ ไปทางทิศใต้ ตามแนวทางหลวงแผ่นดินหมายเลข ๓๒ เป็นระยะ ๑,๗๐๐ เมตร ไปทางทิศตะวันออกจนบรรจบกับ เส้นขนานระยะ ๒,๓๐๐ เมตร กับศูนย์กลางทางหลวงแผ่นดินหมายเลข ๓๒

ด้านตะวันตก จดทางหลวงแผ่นดินหมายเลข ๓๒ ปากตะวันออก

๒.๔ ด้านเหนือ จดเส้นตรงที่ลากจากถนนสาธารณะไม่ปรากฏชื่อ ปากตะวันออก ที่จุดซึ่งอยู่ห่างจากถนนสาธารณะไม่ปรากฏชื่อ บรรจบกับทางหลวงชนบท อท. ๔๐๐๑ ไปทางทิศใต้ ตามแนวถนนสาธารณะไม่ปรากฏชื่อ เป็นระยะ ๑,๑๐๐ เมตร ไปทางทิศตะวันออก จนบรรจบกับ ถนนเลียบบคลองส่งน้ำ ปากตะวันตก ที่จุดซึ่งอยู่ห่างจากถนนเลียบบคลองส่งน้ำ บรรจบกับทางหลวงชนบท อท. ๔๐๐๑ ไปทางทิศตะวันออกเฉียงใต้ เป็นระยะ ๑,๓๐๐ เมตร

ด้านตะวันออก จดถนนเลียบบคลองส่งน้ำ ปากตะวันตก

ด้านใต้ จดถนนเลียบบคลองส่งน้ำ ปากเหนือ และเส้นตั้งฉากกับ ถนนสาธารณะไม่ปรากฏชื่อ ปากตะวันออก ที่จุดซึ่งอยู่ห่างจากถนนสาธารณะไม่ปรากฏชื่อ บรรจบกับ ถนนสาธารณะไม่ปรากฏชื่อ ไปทางทิศเหนือ ตามแนวถนนสาธารณะไม่ปรากฏชื่อ เป็นระยะ ๗๐๐ เมตร ไปทางทิศตะวันออก จนบรรจบกับถนนเลียบบคลองส่งน้ำ ปากเหนือ

ด้านตะวันตก จดถนนสาธารณะไม่ปรากฏชื่อ ปากตะวันออก

๒.๕ ด้านเหนือ จดถนนสาธารณะไม่ปรากฏชื่อ ปากใต้

ด้านตะวันออก จดเส้นตั้งฉากกับถนนสาธารณะไม่ปรากฏชื่อ ปากใต้ ที่จุดซึ่ง อยู่ห่างจากถนนสาธารณะไม่ปรากฏชื่อ บรรจบกับทางหลวงแผ่นดินหมายเลข ๓๒ ไปทางทิศตะวันออก ตามแนวถนนสาธารณะไม่ปรากฏชื่อ เป็นระยะ ๑,๒๐๐ เมตร ไปทางทิศตะวันตกเฉียงใต้ จนบรรจบกับ เส้นขนานระยะ ๒,๓๐๐ เมตร กับศูนย์กลางถนนสาธารณะไม่ปรากฏชื่อ

ด้านใต้ จดเส้นขนานระยะ ๒,๓๐๐ เมตร กับศูนย์กลางถนนสาธารณะ ไม่ปรากฏชื่อ และแนวเขตผังเมืองรวมเมืองอ่างทอง ตามกฎกระทรวง ฉบับที่ ๔๔๒ (พ.ศ. ๒๕๔๓) ออกตามความในพระราชบัญญัติการผังเมือง พ.ศ. ๒๕๑๘

ด้านตะวันตก จดทางหลวงแผ่นดินหมายเลข ๓๒ ปากตะวันออก

๒.๖ ด้านเหนือ จดเส้นขนานระยะ ๔๐๐ เมตร กับศูนย์กลางทางหลวงแผ่นดิน หมายเลข ๓๑๙๕

ด้านตะวันออก จดเส้นขนานระยะ ๗๐๐ เมตร กับศูนย์กลางทางหลวงชนบท อท. ๕๐๒๑

ด้านใต้ จดถนนสาธารณะไม่ปรากฏชื่อ ปากเหนือ ทางหลวงชนบท อท. ๕๐๒๑ ปากเหนือ และเส้นขนานระยะ ๑,๓๐๐ เมตร กับศูนย์กลางทางหลวงแผ่นดินหมายเลข ๓๑๙๕

ด้านตะวันตก จดเส้นขนานระยะ ๑,๔๐๐ เมตร กับศูนย์กลางทางหลวงชนบท อท. ๕๐๒๑

๒.๗ ด้านเหนือ จดทางหลวงชนบท อท. ๔๐๓๙ พากใต้ ถนนสาธารณะ ไม่ปรากฏชื่อ พากตะวันตกและปากใต้ เส้นตรงที่ลากจากถนนสาธารณะไม่ปรากฏชื่อ พากตะวันออก ที่จุดซึ่งอยู่ห่างจากถนนสาธารณะไม่ปรากฏชื่อบรรจบกับทางหลวงชนบท อท. ๔๐๓๙ ไปทางทิศใต้ และทิศตะวันออก ตามแนวถนนสาธารณะไม่ปรากฏชื่อ เป็นระยะ ๑,๑๐๐ เมตร ไปทางทิศตะวันออก จนบรรจบกับทางหลวงแผ่นดินหมายเลข ๓๔๕๔ พากตะวันตก ที่จุดซึ่งอยู่ห่างจากทางหลวงแผ่นดิน หมายเลข ๓๔๕๔ บรรจบกับทางหลวงแผ่นดินหมายเลข ๓๒๙ ไปทางทิศตะวันตกเฉียงเหนือ ตามแนวทางหลวงแผ่นดินหมายเลข ๓๔๕๔ เป็นระยะ ๘๐๐ เมตร

ด้านตะวันออก จดทางหลวงแผ่นดินหมายเลข ๓๔๕๔ พากตะวันตก

ด้านใต้ จดแนวเขตผังเมืองรวมด้านใต้ ซึ่งเป็นเส้นแบ่งเขตการปกครอง ระหว่างจังหวัดอ่างทองกับจังหวัดพระนครศรีอยุธยา

ด้านตะวันตก จดถนนสาธารณะไม่ปรากฏชื่อ พากตะวันออก

๓. ที่ดินในบริเวณหมายเลข ๓.๑ ถึงหมายเลข ๓.๒๓ ที่กำหนดไว้เป็นสีเขียว ให้เป็นที่ดิน ประเภทชนบทและเกษตรกรรม มีรายการดังต่อไปนี้

๓.๑ ด้านเหนือ จดแนวเขตผังเมืองรวมด้านเหนือ ซึ่งเป็นเส้นแบ่งเขตการปกครอง ระหว่างจังหวัดอ่างทองกับจังหวัดสิงห์บุรี

ด้านตะวันออก จดทางหลวงชนบท อท. ๔๐๒๖ พากตะวันตก และแนวเขตที่ดิน ตามพระราชกฤษฎีกากำหนดเขตที่ดินในท้องที่ตำบลโพประจักษ์ ตำบลถนนสมอ อำเภอท่าช้าง จังหวัดสิงห์บุรี และตำบลห้วยไผ่ ตำบลจำลอง ตำบลแสวงหา ตำบลศรีพราน อำเภอแสวงหา ตำบลองครักษ์ อำเภอโพธิ์ทอง จังหวัดอ่างทอง ให้เป็นเขตโครงการจัดรูปที่ดิน พ.ศ. ๒๕๒๑

ด้านใต้ จดแนวเขตที่ดินตามพระราชกฤษฎีกากำหนดเขตที่ดินในท้องที่ ตำบลศรีบัวทอง ตำบลแสวงหา ตำบลบ้านพราน และตำบลศรีพราน อำเภอแสวงหา จังหวัดอ่างทอง ให้เป็นเขตโครงการจัดรูปที่ดิน พ.ศ. ๒๕๒๓ ทางหลวงแผ่นดินหมายเลข ๓๐๖๔ พากใต้ และคลองสีบัวทอง ฝั่งเหนือ

ด้านตะวันตก จดแนวเขตผังเมืองรวมด้านตะวันตก ซึ่งเป็นเส้นแบ่งเขตการปกครอง ระหว่างจังหวัดอ่างทองกับจังหวัดสุพรรณบุรี

ทั้งนี้ ยกเว้นบริเวณหมายเลข ๕.๑ และหมายเลข ๕.๒ ที่กำหนดไว้เป็นสีเขียวอ่อน

๓.๒ ด้านเหนือ จดคลองสีบัวทอง ฝั่งใต้ และฝั่งตะวันตก และทางหลวงชนบท อท. ๔๐๒๔ พากใต้

ด้านตะวันออก จดแนวเขตที่ดินตามพระราชกฤษฎีกากำหนดเขตที่ดินในท้องที่ ตำบลศรีบัวทอง ตำบลวังน้ำเย็น อำเภอแสวงหา และตำบลรามะสัก อำเภอโพธิ์ทอง จังหวัดอ่างทอง ให้เป็นเขตโครงการจัดรูปที่ดิน พ.ศ. ๒๕๒๕ ทางหลวงชนบท อท. ๕๐๓๕ พากตะวันออก ทางหลวงชนบท อท. ๔๐๐๙ พากใต้ คลองศรีบัวทอง ฝั่งตะวันออก และทางหลวงชนบท อท. ๔๐๓๐ พากตะวันตก

ด้านใต้ จดทางหลวงชนบท อท. ๕๐๒๙ ปากเหนือ

ด้านตะวันตก จดแนวเขตผังเมืองรวมด้านตะวันตก ซึ่งเป็นเส้นแบ่งเขตการปกครองระหว่างจังหวัดอ่างทองกับจังหวัดสุพรรณบุรี

๓.๓ ด้านเหนือ จดแนวเขตที่ดินตามพระราชกฤษฎีกากำหนดเขตที่ดินในท้องที่ตำบลบางระจัน อำเภอค่ายบางระจัน ตำบลโพประจักษ์ อำเภอบ้านแพร่ง จังหวัดสิงห์บุรี และตำบลห้วยไผ่ ตำบลแสวงหา อำเภอแสวงหา จังหวัดอ่างทอง ให้เป็นเขตโครงการจัดรูปที่ดิน พ.ศ. ๒๕๒๑

ด้านตะวันออก จดแนวเขตผังเมืองรวมด้านเหนือ ซึ่งเป็นเส้นแบ่งเขตการปกครองระหว่างจังหวัดอ่างทองกับจังหวัดสิงห์บุรี

ด้านใต้ จดทางหลวงแผ่นดินหมายเลข ๓๕๐๙ ปากเหนือ

ด้านตะวันตก จดแนวเขตที่ดินตามพระราชกฤษฎีกากำหนดเขตที่ดินในท้องที่ตำบลโพประจักษ์ ตำบลถอนสมอ อำเภอบ้านแพร่ง จังหวัดสิงห์บุรี และตำบลห้วยไผ่ ตำบลจำลอง ตำบลแสวงหา ตำบลศรีพราน อำเภอแสวงหา ตำบลองครักษ์ อำเภอโพธิ์ทอง จังหวัดอ่างทอง ให้เป็นเขตโครงการจัดรูปที่ดิน พ.ศ. ๒๕๒๑ และเขตเทศบาลตำบลแสวงหา จังหวัดอ่างทอง ระหว่างหลักเขตที่ ๑ หลักเขตที่ ๒ กับหลักเขตที่ ๓

๓.๔ ด้านเหนือ จดแนวเขตที่ดินตามพระราชกฤษฎีกากำหนดเขตที่ดินในท้องที่ตำบลโพประจักษ์ ตำบลถอนสมอ อำเภอบ้านแพร่ง จังหวัดสิงห์บุรี และตำบลห้วยไผ่ ตำบลจำลอง ตำบลแสวงหา ตำบลศรีพราน อำเภอแสวงหา ตำบลองครักษ์ อำเภอโพธิ์ทอง จังหวัดอ่างทอง ให้เป็นเขตโครงการจัดรูปที่ดิน พ.ศ. ๒๕๒๑ ถนนสาธารณะไม่ปรากฏชื่อ ปากเหนือ และแนวเขตผังเมืองรวมด้านเหนือ ซึ่งเป็นเส้นแบ่งเขตการปกครองระหว่างจังหวัดอ่างทองกับจังหวัดสิงห์บุรี

ด้านตะวันออก จดแม่น้ำน้อย ฝั่งตะวันตก

ด้านใต้ จดเขตเทศบาลตำบลโพธิ์ทอง จังหวัดอ่างทอง ระหว่างหลักเขตที่ ๑ กับหลักเขตที่ ๔ ถนนเลียบบคลองส่งน้ำ ปากตะวันตก คลองสาหร่าย ฝั่งตะวันออก ทางหลวงชนบท อท. ๔๐๓๒ ปากตะวันออก คลองตาเพ็ง ฝั่งตะวันออก คลองระบาย ๔ ขวา แม่น้ำน้อย ๓ ฝั่งตะวันตก และทางหลวงแผ่นดินหมายเลข ๓๐๖๔ ปากตะวันออก

ด้านตะวันตก จดทางหลวงแผ่นดินหมายเลข ๓๐๖๔ ปากตะวันออก

ทั้งนี้ ยกเว้นบริเวณหมายเลข ๕.๔ หมายเลข ๕.๖ หมายเลข ๕.๑๐ และหมายเลข ๕.๑๑ ที่กำหนดไว้เป็นสีเขียวอ่อน

๓.๕ ด้านเหนือ จดแม่น้ำน้อย ฝั่งใต้ และแนวเขตผังเมืองรวมด้านเหนือ ซึ่งเป็นเส้นแบ่งเขตการปกครองระหว่างจังหวัดอ่างทองกับจังหวัดสิงห์บุรี

ด้านตะวันออก จดแม่น้ำเจ้าพระยา ฝั่งตะวันตก แนวเขตเทศบาลตำบลเกษไชโย จังหวัดอ่างทอง ระหว่างหลักเขตที่ ๒ หลักเขตที่ ๑ หลักเขตที่ ๔ กับหลักเขตที่ ๓

ด้านใต้ จดแนวเขตผังเมืองรวมเมืองอ่างทอง ตามกฎกระทรวง ฉบับที่ ๔๔๒ (พ.ศ. ๒๕๔๓) ออกตามความในพระราชบัญญัติการผังเมือง พ.ศ. ๒๕๑๘

ด้านตะวันตก จดทางหลวงแผ่นดินหมายเลข ๓๐๖๔ ปากตะวันออก เขตเทศบาลตำบลโพธิ์ทอง จังหวัดอ่างทอง ระหว่างหลักเขตที่ ๓ หลักเขตที่ ๒ กับหลักเขตที่ ๑ และแม่น้ำน้อย ฝั่งตะวันออก

ทั้งนี้ ยกเว้นบริเวณหมายเลข ๕.๑๒ หมายเลข ๕.๑๓ หมายเลข ๕.๑๕ หมายเลข ๕.๑๖ และหมายเลข ๕.๑๗ ที่กำหนดไว้เป็นสีเขียวอ่อน

๓.๖ ด้านเหนือ จดทางหลวงแผ่นดินหมายเลข ๓๐๖๔ ปากใต้

ด้านตะวันออก จดคลองระบาย ๔ ขวา แม่น้ำน้อย ๓ ฝั่งตะวันตกและฝั่งเหนือ ถนนสาธารณะไม่ปรากฏชื่อ ปากตะวันตก เส้นขนานระยะ ๑๕๐ เมตร กับถนนสาธารณะไม่ปรากฏชื่อ เส้นตรงที่ลากจากเส้นขนานระยะ ๑๕๐ เมตร กับถนนสาธารณะไม่ปรากฏชื่อ ไปทางทิศตะวันออกเฉียงใต้ จนบรรจบกับเส้นตั้งฉากระยะ ๒๕๐ เมตร กับทางหลวงชนบท อท. ๔๐๓๒ ปากเหนือ ที่จุดซึ่งอยู่ห่างจาก ทางหลวงชนบท อท. ๔๐๓๒ บรรจบกับถนนสาธารณะไม่ปรากฏชื่อ ไปทางทิศตะวันออก ตามแนวทางหลวงชนบท อท. ๔๐๓๒ เป็นระยะ ๑,๔๐๐ เมตร

ด้านใต้ จดทางหลวงชนบท อท. ๔๐๓๒ ปากเหนือ

ด้านตะวันตก จดแนวเขตที่ดินตามพระราชกฤษฎีกากำหนดเขตที่ดินในท้องที่ ตำบลแสวงหา ตำบลบ้านพราน ตำบลศรีพราน อำเภอแสวงหา และตำบลหนองแม่ไก่ ตำบลคำหยาด ตำบลยางซ้าย อำเภอโพธิ์ทอง จังหวัดอ่างทอง ให้เป็นเขตโครงการจัดรูปที่ดิน พ.ศ. ๒๕๒๒

ทั้งนี้ ยกเว้นบริเวณหมายเลข ๕.๕ ที่กำหนดไว้เป็นสีเขียวอ่อน

๓.๗ ด้านเหนือ จดแนวเขตผังเมืองรวมด้านเหนือ ซึ่งเป็นเส้นแบ่งเขตการปกครอง ระหว่างจังหวัดอ่างทองกับจังหวัดสิงห์บุรี

ด้านตะวันออก จดแนวเขตผังเมืองรวมด้านตะวันออก ซึ่งเป็นเส้นแบ่งเขตการปกครอง ระหว่างจังหวัดอ่างทองกับจังหวัดลพบุรี

ด้านใต้ จดถนนสาธารณะไม่ปรากฏชื่อ ปากเหนือ ทางหลวงแผ่นดิน หมายเลข ๓๒ ปากตะวันตก และเส้นขนานระยะ ๕๐ เมตร กับศูนย์กลางถนนสาธารณะไม่ปรากฏชื่อ

ด้านตะวันตก จดทางหลวงชนบท อท. ๒๐๓๔ ปากตะวันออก

ทั้งนี้ ยกเว้นบริเวณหมายเลข ๕.๘ ที่กำหนดไว้เป็นสีเขียวอ่อน

๓.๘ ด้านเหนือ จดเส้นขนานระยะ ๕๕๐ เมตร กับศูนย์กลางทางหลวงชนบท อท. ๒๐๓๘ และเส้นตั้งฉากระยะ ๕๕๐ เมตร กับทางหลวงชนบท อท. ๒๐๓๘ ปากใต้ ที่จุดซึ่งอยู่ห่างจาก ทางหลวงชนบท อท. ๒๐๓๘ บรรจบกับทางหลวงแผ่นดินหมายเลข ๓๒ ไปทางทิศตะวันออกเฉียงเหนือ ตามแนวทางหลวงชนบท อท. ๒๐๓๘ เป็นระยะ ๓,๑๐๐ เมตร

ด้านตะวันออก จดแนวเขตผังเมืองรวมด้านตะวันออก ซึ่งเป็นเส้นแบ่งเขตการปกครอง ระหว่างจังหวัดอ่างทองกับจังหวัดลพบุรี และเส้นแบ่งเขตการปกครองระหว่างจังหวัดอ่างทองกับ จังหวัดพระนครศรีอยุธยา

ด้านใต้ จดถนนสาธารณะไม่ปรากฏชื่อ ปากเหนือ

ด้านตะวันตก จดทางหลวงชนบท อท. ๒๐๓๔ พากตะวันออก เส้นขนานระยะ ๒๐๐ เมตร กับศูนย์กลางถนนสาธารณะไม่ปรากฏชื่อ เส้นขนานระยะ ๑๐๐ เมตร กับศูนย์กลางทางหลวงชนบท อท. ๒๐๓๔ ทางหลวงแผ่นดินหมายเลข ๓๒ พากตะวันตก เส้นตั้งฉากระยะ ๒,๓๐๐ เมตร กับทางหลวงแผ่นดินหมายเลข ๓๒ พากตะวันออก ที่จุดซึ่งอยู่ห่างจากทางหลวงแผ่นดินหมายเลข ๓๒ บรรจบกับถนนสาธารณะไม่ปรากฏชื่อ ไปทางทิศใต้ ตามแนวทางหลวงแผ่นดินหมายเลข ๓๒ เป็นระยะ ๑,๗๐๐ เมตร เส้นขนานระยะ ๒,๓๐๐ เมตร กับศูนย์กลางทางหลวงแผ่นดินหมายเลข ๓๒ เส้นตรงที่ลากจากถนนสาธารณะไม่ปรากฏชื่อ พากตะวันออก ที่จุดซึ่งอยู่ห่างจากถนนสาธารณะไม่ปรากฏชื่อ บรรจบกับถนนสาธารณะไม่ปรากฏชื่อ ไปทางทิศตะวันออกเฉียงใต้ ตามแนวถนนสาธารณะไม่ปรากฏชื่อ เป็นระยะ ๗๐๐ เมตร ไปทางทิศตะวันออก ตามแนวตั้งฉากกับทางหลวงแผ่นดินหมายเลข ๓๒ จนบรรจบกับเส้นขนานระยะ ๒,๓๐๐ เมตร กับศูนย์กลางทางหลวงแผ่นดินหมายเลข ๓๒ เส้นขนานระยะ ๔๐๐ เมตร กับศูนย์กลางถนนสาธารณะไม่ปรากฏชื่อ และทางหลวงแผ่นดินหมายเลข ๓๒ พากตะวันออก

๓.๙ ด้านเหนือ จดทางหลวงชนบท อท. ๔๐๓๒ พากใต้

ด้านตะวันออก จดเส้นตั้งฉากระยะ ๔๐๐ เมตร กับทางหลวงชนบท อท. ๔๐๓๒ พากใต้ ที่จุดซึ่งอยู่ห่างจากทางหลวงชนบท อท. ๔๐๓๒ บรรจบกับถนนสาธารณะไม่ปรากฏชื่อไปทางทิศตะวันออก ตามแนวทางหลวงชนบท อท. ๔๐๓๒ เป็นระยะ ๑,๔๐๐ เมตร เส้นตั้งฉากระยะ ๕๕๐ เมตร กับถนนสาธารณะไม่ปรากฏชื่อ พากตะวันออก ที่จุดซึ่งอยู่ห่างจากถนนสาธารณะไม่ปรากฏชื่อบรรจบกับทางหลวงชนบท อท. ๔๐๓๒ ไปทางทิศตะวันตกเฉียงใต้ ตามแนวถนนสาธารณะไม่ปรากฏชื่อ เป็นระยะ ๔๕๐ เมตร ถนนสาธารณะไม่ปรากฏชื่อ พากตะวันตก ถนนเลียบบคลองส่งน้ำ พากตะวันตก เส้นตรงที่ลากจากถนนสาธารณะไม่ปรากฏชื่อ พากตะวันออก ที่จุดซึ่งอยู่ห่างจากถนนสาธารณะไม่ปรากฏชื่อบรรจบกับทางหลวงชนบท อท. ๔๐๐๑ ไปทางทิศใต้ ตามแนวถนนสาธารณะไม่ปรากฏชื่อ เป็นระยะ ๑,๑๐๐ เมตร ไปทางทิศตะวันออก จนบรรจบกับถนนเลียบบคลองส่งน้ำ พากตะวันตก ที่จุดซึ่งอยู่ห่างจากถนนเลียบบคลองส่งน้ำบรรจบกับทางหลวงชนบท อท. ๔๐๐๑ ไปทางทิศตะวันออกเฉียงใต้ เป็นระยะ ๑,๓๐๐ เมตร ถนนสาธารณะไม่ปรากฏชื่อ พากตะวันออก และเส้นตั้งฉากกับถนนสาธารณะไม่ปรากฏชื่อ พากตะวันออก ที่จุดซึ่งอยู่ห่างจากถนนสาธารณะไม่ปรากฏชื่อบรรจบกับถนนสาธารณะไม่ปรากฏชื่อไปทางทิศเหนือ ตามแนวถนนสาธารณะไม่ปรากฏชื่อ เป็นระยะ ๗๐๐ เมตร ไปทางทิศตะวันออก จนบรรจบกับถนนเลียบบคลองส่งน้ำ พากเหนือ

ด้านใต้ จดถนนเลียบบคลองส่งน้ำ พากตะวันตก และถนนสาธารณะไม่ปรากฏชื่อ พากเหนือและพากตะวันออก

ด้านตะวันตก จดแนวเขตที่ดินตามพระราชกฤษฎีกากำหนดเขตที่ดินในท้องที่ตำบลบ้านพราน อำเภอแสวงหา และตำบลรามะสัก ตำบลหนองแม่ไก่ ตำบลยางซ้าย อำเภอโพธิ์ทอง จังหวัดอ่างทอง ให้เป็นเขตโครงการจัดรูปที่ดิน พ.ศ. ๒๕๒๓ และแนวเขตที่ดินตามพระราชกฤษฎีกากำหนดเขตที่ดิน ในท้องที่ตำบลแสวงหา ตำบลบ้านพราน ตำบลศรีพรรณ อำเภอแสวงหา และตำบลหนองแม่ไก่ ตำบลคำหยาด ตำบลยางซ้าย อำเภอโพธิ์ทอง จังหวัดอ่างทอง ให้เป็นเขตโครงการจัดรูปที่ดิน พ.ศ. ๒๕๒๒

- ๓.๑๐ ด้านเหนือ จดทางหลวงชนบท อท. ๕๐๒๙ ปากใต้  
 ด้านตะวันออก จดเขตเทศบาลตำบลรามะสัก จังหวัดอ่างทอง ระหว่างหลักเขตที่ ๑  
 หลักเขตที่ ๕ กับหลักเขตที่ ๔ และทางหลวงแผ่นดินหมายเลข ๓๓๗๒ ปากตะวันตก  
 ด้านใต้ จดเขตเทศบาลตำบลสามโก้ ระหว่างหลักเขตที่ ๓ หลักเขตที่ ๒  
 กับหลักเขตที่ ๑  
 ด้านตะวันตก จดแนวเขตผังเมืองรวมด้านตะวันตก ซึ่งเป็นเส้นแบ่งเขตการปกครอง  
 ระหว่างจังหวัดอ่างทองกับจังหวัดสุพรรณบุรี
- ๓.๑๑ ด้านเหนือ จดถนนสาธารณะไม่ปรากฏชื่อ ปากใต้และปากตะวันตก  
 ด้านตะวันออก จดถนนเลียบบคลองส่งน้ำ ปากตะวันตก  
 ด้านใต้ จดทางหลวงแผ่นดินหมายเลข ๓๑๙๕ ปากเหนือ เส้นขนานระยะ  
 ๗๐๐ เมตร กับศูนย์กลางทางหลวงชนบท อท. ๕๐๒๑ เส้นขนานระยะ ๑,๔๐๐ เมตร กับศูนย์กลาง  
 ทางหลวงแผ่นดินหมายเลข ๓๑๙๕  
 ด้านตะวันตก จดทางหลวงแผ่นดินหมายเลข ๓๓๗๓ ปากตะวันออก  
 และเขตเทศบาลตำบลสามโก้ จังหวัดอ่างทอง ระหว่างหลักเขตที่ ๓ กับหลักเขตที่ ๒ ทางหลวงแผ่นดิน  
 หมายเลข ๓๓๗๒ ปากตะวันออก และทางหลวงชนบท อท. ๔๐๒๔ ปากตะวันออก
- ๓.๑๒ ด้านเหนือ จดทางหลวงแผ่นดินหมายเลข ๓๔๕๔ ปากใต้ เส้นตั้งฉากระยะ  
 ๗๐๐ เมตร กับศูนย์กลางถนนเลียบบคลองส่งน้ำ ปากตะวันตก ที่จุดซึ่งอยู่ห่างจากถนนเลียบบคลองส่งน้ำ  
 บรรจบถนนสาธารณะไม่ปรากฏชื่อ ไปทางทิศตะวันออกเฉียงเหนือ ตามแนวถนนเลียบบคลองส่งน้ำ  
 เป็นระยะ ๑,๒๐๐ เมตร ไปทางทิศตะวันออกเฉียงเหนือ จนบรรจบกับเส้นขนานระยะ ๗๐๐ เมตร  
 กับศูนย์กลางถนนเลียบบคลองส่งน้ำ ที่จุดซึ่งอยู่ห่างจากถนนเลียบบคลองส่งน้ำบรรจบกับทางหลวงแผ่นดิน  
 หมายเลข ๓๐๖๔ ไปทางทิศตะวันตกเฉียงใต้ ตามแนวถนนเลียบบคลองส่งน้ำ เป็นระยะ ๑,๑๐๐ เมตร  
 ไปทางทิศตะวันตกเฉียงเหนือ จนบรรจบกับเส้นขนานระยะ ๗๐๐ เมตร กับศูนย์กลางถนนเลียบบคลองส่งน้ำ
- ด้านตะวันออก จดเขตเทศบาลตำบลโพธิ์ทอง จังหวัดอ่างทอง ระหว่างหลักเขตที่ ๔  
 หลักเขตที่ ๓ กับหลักเขตที่ ๒ และทางหลวงแผ่นดินหมายเลข ๓๐๖๔ ปากตะวันตก  
 ด้านใต้ จดทางหลวงแผ่นดินหมายเลข ๓๑๙๕ ปากเหนือ และเขตเทศบาล  
 ตำบลวิเศษไชยชาญ จังหวัดอ่างทอง ระหว่างหลักเขตที่ ๔ หลักเขตที่ ๓ หลักเขตที่ ๒ กับหลักเขตที่ ๑  
 ด้านตะวันตก จดทางหลวงแผ่นดินหมายเลข ๓๔๕๔ ปากตะวันออกและปากใต้  
 ทั้งนี้ ยกเว้นบริเวณหมายเลข ๕.๑๘ ที่กำหนดไว้เป็นสีเขียวอ่อน
- ๓.๑๓ ด้านเหนือ จดถนนสาธารณะไม่ปรากฏชื่อ ปากใต้  
 ด้านตะวันออก จดแนวเขตผังเมืองรวมด้านตะวันออก ซึ่งเป็นเส้นแบ่งเขตการปกครอง  
 ระหว่างจังหวัดอ่างทองกับจังหวัดพระนครศรีอยุธยา และหนองลาดใหญ่ ฝั่งตะวันออก  
 ด้านใต้ จดแนวเขตผังเมืองรวมด้านตะวันออก ซึ่งเป็นเส้นแบ่งเขตการปกครอง  
 ระหว่างจังหวัดอ่างทองกับจังหวัดพระนครศรีอยุธยา และทางหลวงแผ่นดินหมายเลข ๓๒ ปากเหนือ



ด้านตะวันตก แนวเขตผังเมืองรวมเมืองอ่างทอง ตามกฎกระทรวงฉบับที่ ๔๔๒ (พ.ศ. ๒๕๔๓) ออกตามความในพระราชบัญญัติการผังเมือง พ.ศ. ๒๕๑๘ และเส้นขนานระยะ ๒,๓๐๐ เมตร กับศูนย์กลางถนนสาธารณะไม่ปรากฏชื่อ เส้นตั้งฉากกับถนนสาธารณะไม่ปรากฏชื่อ ฟากใต้ ที่จุดซึ่งอยู่ห่างจากถนนสาธารณะไม่ปรากฏชื่อบรรจบกับทางหลวงแผ่นดินหมายเลข ๓๒ ไปทางทิศตะวันออกเฉียงใต้ ตามแนวถนนสาธารณะไม่ปรากฏชื่อ เป็นระยะ ๑,๒๐๐ เมตร ถนนสาธารณะไม่ปรากฏชื่อ ฟากเหนือ ทางหลวงแผ่นดินหมายเลข ๓๒ ฟากตะวันตก แม่น้ำเจ้าพระยา ฝั่งตะวันออก และเขตเทศบาลตำบลไชโย จังหวัดอ่างทอง ตามประกาศกระทรวงมหาดไทย เรื่อง เปลี่ยนแปลงเขตสุขาภิบาลจระเข้ร้อง อำเภอไชโย จังหวัดอ่างทอง ประกาศ ณ วันที่ ๒๕ ตุลาคม ๒๕๑๖ ระหว่างหลักเขตที่ ๘ หลักเขตที่ ๗ กับหลักเขตที่ ๖

๓.๑๔ ด้านเหนือ จดแนวเขตผังเมืองรวมด้านตะวันตก ซึ่งเป็นเส้นแบ่งเขตการปกครองระหว่างจังหวัดอ่างทองกับจังหวัดสุพรรณบุรี และเขตเทศบาลตำบลสามโก้ จังหวัดอ่างทองระหว่างหลักเขตที่ ๔ กับหลักเขตที่ ๓

ด้านตะวันออก จดทางหลวงชนบท อท. ๔๐๓๐ ฟากตะวันตก

ด้านใต้ จดทางหลวงแผ่นดินหมายเลข ๓๑๙๕ ฟากเหนือ

ด้านตะวันตก จดแนวเขตผังเมืองรวมด้านตะวันตก ซึ่งเป็นเส้นแบ่งเขตการปกครองระหว่างจังหวัดอ่างทองกับจังหวัดสุพรรณบุรี

๓.๑๕ ด้านเหนือ จดทางหลวงแผ่นดินหมายเลข ๓๑๙๕ ฟากใต้ และทางหลวงแผ่นดินหมายเลข ๓๐๖๔ ฟากใต้

ด้านตะวันออก จดแนวเขตผังเมืองรวมเมืองอ่างทอง ตามกฎกระทรวง ฉบับที่ ๔๔๒ (พ.ศ. ๒๕๔๓) ออกตามความในพระราชบัญญัติการผังเมือง พ.ศ. ๒๕๑๘ แม่น้ำเจ้าพระยา ฝั่งตะวันตก และแนวเขตผังเมืองรวมเมืองป่าโมก จังหวัดอ่างทอง ตามกฎกระทรวงให้ใช้บังคับผังเมืองรวมเมืองป่าโมก จังหวัดอ่างทอง พ.ศ. ๒๕๕๕

ด้านใต้ จดทางหลวงแผ่นดินหมายเลข ๓๒๙ ฟากเหนือ และแนวเขตผังเมืองรวมด้านใต้ ซึ่งเป็นเส้นแบ่งเขตการปกครองระหว่างจังหวัดอ่างทองกับจังหวัดพระนครศรีอยุธยา

ด้านตะวันตก จดเขตเทศบาลตำบลบางจัก จังหวัดอ่างทอง ระหว่างหลักเขตที่ ๔ หลักเขตที่ ๓ หลักเขตที่ ๒ หลักเขตที่ ๑ กับหลักเขตที่ ๖ ทางหลวงแผ่นดินหมายเลข ๓๔๕๔ ฟากตะวันออก และเขตเทศบาลตำบลวิเศษชัยชาญ จังหวัดอ่างทอง ระหว่างหลักเขตที่ ๖ หลักเขตที่ ๕ หลักเขตที่ ๔ กับหลักเขตที่ ๓

ทั้งนี้ ยกเว้นบริเวณหมายเลข ๕.๒๑ หมายเลข ๕.๒๓ หมายเลข ๕.๒๔ หมายเลข ๕.๒๘ หมายเลข ๕.๓๑ และหมายเลข ๕.๓๒ ที่กำหนดไว้เป็นสีเขียวอ่อน

๓.๑๖ ด้านเหนือ จดเขตเทศบาลตำบลสามโก้ จังหวัดอ่างทอง ระหว่างหลักเขตที่ ๔ กับหลักเขตที่ ๓

ด้านตะวันออก จดทางหลวงแผ่นดินหมายเลข ๓๓๗๓ ฟากตะวันตก

- ด้านใต้ จดทางหลวงแผ่นดินหมายเลข ๓๑๙๕ ปากตะวันตกและปากเหนือ
- ด้านตะวันตก จดทางหลวงชนบท อท. ๔๐๓๐ ปากตะวันออก
- ๓.๑๗ ด้านเหนือ จดทางหลวงแผ่นดินหมายเลข ๓๑๙๕ ปากใต้ เส้นขนานระยะ ๑,๔๐๐ เมตร กับศูนย์กลางทางหลวงชนบท อท. ๕๐๒๑ เส้นขนานระยะ ๑,๓๐๐ เมตร กับศูนย์กลางทางหลวงแผ่นดินหมายเลข ๓๑๙๕ ปากใต้ คลองระบาย ๒ ขวา สุพรรณ ๔ ฝั่งใต้ ถนนสาธารณะไม่ปรากฏชื่อ ปากใต้ และเส้นขนานระยะ ๗๐๐ เมตร กับศูนย์กลางทางหลวงชนบท อท. ๕๐๒๑
- ด้านตะวันออก จดถนนเลียบบคลองส่งน้ำ ปากตะวันตก
- ด้านใต้ จดทางหลวงชนบท อท. ๔๐๐๔ ปากเหนือและปากตะวันตก
- ด้านตะวันตก จดคลองระบายน้ำ ๒ ขวา สุพรรณ ๔ ฝั่งเหนือ คลองชะโด ฝั่งตะวันออกและฝั่งเหนือ
- ๓.๑๘ ด้านเหนือ จดทางหลวงชนบท อท. ๔๐๐๔ ปากใต้
- ด้านตะวันออก จดถนนเลียบบคลองส่งน้ำ ปากตะวันตก เขตเทศบาลตำบลบางจัก จังหวัดอ่างทอง ระหว่างหลักเขตที่ ๑ หลักเขตที่ ๖ กับหลักเขตที่ ๕
- ด้านใต้ จดเส้นตรงที่ลากจากถนนสาธารณะไม่ปรากฏชื่อ ปากตะวันออก ที่จุดซึ่งอยู่ห่างจากถนนสาธารณะไม่ปรากฏชื่อบรรจบกับทางหลวงชนบท อท. ๔๐๓๙ ไปทางทิศใต้ และทิศตะวันออก ตามแนวถนนสาธารณะไม่ปรากฏชื่อ เป็นระยะ ๑,๑๐๐ เมตร ไปทางทิศตะวันออก จนบรรจบกับทางหลวงแผ่นดินหมายเลข ๓๔๕๔ ปากตะวันตก ที่จุดซึ่งอยู่ห่างจากทางหลวงแผ่นดินหมายเลข ๓๔๕๔ บรรจบกับทางหลวงแผ่นดินหมายเลข ๓๒๙ ไปทางทิศตะวันตกเฉียงเหนือ ตามแนวทางหลวงแผ่นดินหมายเลข ๓๔๕๔ เป็นระยะ ๘๐๐ เมตร ถนนสาธารณะไม่ปรากฏชื่อ ปากตะวันออก และทางหลวงชนบท อท. ๔๐๓๙ ปากเหนือ
- ด้านตะวันตก จดทางหลวงชนบท อท. ๔๐๐๔ ปากตะวันออก
- ๓.๑๙ ด้านเหนือ จดแนวเขตผังเมืองรวมเมืองอ่างทอง ตามกฎกระทรวง ฉบับที่ ๔๔๒ (พ.ศ. ๒๕๔๓) ออกตามความในพระราชบัญญัติการผังเมือง พ.ศ. ๒๕๑๘ และทางหลวงแผ่นดินหมายเลข ๓๒ ปากตะวันตก
- ด้านตะวันออก จดแนวเขตผังเมืองรวมด้านตะวันออก ซึ่งเป็นเส้นแบ่งเขตการปกครองระหว่างจังหวัดอ่างทองกับจังหวัดพระนครศรีอยุธยา
- ด้านใต้ จดหนองคลองไทร ฝั่งเหนือ ถนนสาธารณะไม่ปรากฏชื่อ ปากเหนือ และแนวเขตผังเมืองรวมเมืองป่าโมก จังหวัดอ่างทอง ตามกฎกระทรวงให้ใช้บังคับผังเมืองรวมเมืองป่าโมก จังหวัดอ่างทอง พ.ศ. ๒๕๕๕
- ด้านตะวันตก จดแม่น้ำเจ้าพระยา ฝั่งตะวันออก
- ๓.๒๐ ด้านเหนือ จดทางหลวงแผ่นดินหมายเลข ๓๑๙๕ ปากใต้
- ด้านตะวันออก จดคลองชะโด ฝั่งตะวันตก คลองระบาย ๒ ขวา สุพรรณ ๔ ฝั่งตะวันตก ทางหลวงชนบท อท. ๔๐๐๔ ปากตะวันตก และถนนเลียบบคลองส่งน้ำ ปากตะวันตก

ด้านใต้ จดแนวเขตผังเมืองรวมด้านใต้ ซึ่งเป็นเส้นแบ่งเขตการปกครองระหว่างจังหวัดอ่างทองกับจังหวัดพระนครศรีอยุธยา และเส้นแบ่งเขตการปกครองระหว่างจังหวัดอ่างทองกับจังหวัดสุพรรณบุรี

ด้านตะวันตก จดแนวเขตผังเมืองรวมด้านตะวันตก ซึ่งเป็นเส้นแบ่งเขตการปกครองระหว่างจังหวัดอ่างทองกับจังหวัดสุพรรณบุรี

ทั้งนี้ ยกเว้นบริเวณหมายเลข ๕.๒๖ หมายเลข ๕.๒๗ และหมายเลข ๕.๒๘ ที่กำหนดไว้เป็นสีเขียวอ่อน

๓.๒๑ ด้านเหนือ จดถนนสาธารณะไม่ปรากฏชื่อ ฟากใต้ และหนองคลองไทรฝั่งใต้

ด้านตะวันออก จดแนวเขตผังเมืองรวมด้านใต้ ซึ่งเป็นเส้นแบ่งเขตการปกครองระหว่างจังหวัดอ่างทองกับจังหวัดพระนครศรีอยุธยา

ด้านใต้ จดแนวเขตผังเมืองรวมด้านใต้ ซึ่งเป็นเส้นแบ่งเขตการปกครองระหว่างจังหวัดอ่างทองกับจังหวัดพระนครศรีอยุธยา

ด้านตะวันตก จดแม่น้ำเจ้าพระยา ฝั่งตะวันออก และแนวเขตผังเมืองรวมเมืองป่าโมก จังหวัดอ่างทอง ตามกฎกระทรวงให้ใช้บังคับผังเมืองรวมเมืองป่าโมก จังหวัดอ่างทอง พ.ศ. ๒๕๕๕

๓.๒๒ ด้านเหนือ จดทางหลวงชนบท อท. ๔๐๐๔ ฟากใต้

ด้านตะวันออก จดทางหลวงชนบท อท. ๔๐๓๙ ฟากตะวันตก และถนนสาธารณะไม่ปรากฏชื่อ ฟากตะวันตก

ด้านใต้ จดแนวเขตผังเมืองรวมด้านใต้ ซึ่งเป็นเส้นแบ่งเขตการปกครองระหว่างจังหวัดอ่างทองกับจังหวัดพระนครศรีอยุธยา

ด้านตะวันตก จดทางหลวงแผ่นดินหมายเลข ๓๓๗๒ ฟากตะวันออก

๓.๒๓ ด้านเหนือ จดทางหลวงแผ่นดินหมายเลข ๓๒๙ ฟากใต้

ด้านตะวันออก จดแนวเขตผังเมืองรวมเมืองป่าโมก จังหวัดอ่างทอง ตามกฎกระทรวงให้ใช้บังคับผังเมืองรวมเมืองป่าโมก จังหวัดอ่างทอง พ.ศ. ๒๕๕๕ และแม่น้ำเจ้าพระยา ฝั่งตะวันตก

ด้านใต้ จดแนวเขตผังเมืองรวมด้านใต้ ซึ่งเป็นเส้นแบ่งเขตการปกครองระหว่างจังหวัดอ่างทองกับจังหวัดพระนครศรีอยุธยา

ด้านตะวันตก จดแนวเขตผังเมืองรวมด้านใต้ ซึ่งเป็นเส้นแบ่งเขตการปกครองระหว่างจังหวัดอ่างทองกับจังหวัดพระนครศรีอยุธยา

๔. ที่ดินในบริเวณหมายเลข ๔.๑ ถึงหมายเลข ๔.๖ ที่กำหนดไว้เป็นสีเขียวมีกรอบและเส้นทแยงสีฟ้า ให้เป็นที่ดินประเภทจัดรูปที่ดินเพื่อเกษตรกรรม มีรายการดังต่อไปนี้

๔.๑ แนวเขตที่ดินตามพระราชกฤษฎีกากำหนดเขตที่ดินในท้องที่ตำบลบางระจัน อำเภอดำรงวิทยารจัน ตำบลโพธิ์ประจักษ์ อำเภอนครชัยศรี จังหวัดสิงห์บุรี และตำบลห้วยไผ่ ตำบลแสวงหา อำเภอแสวงหา จังหวัดอ่างทอง ให้เป็นเขตโครงการจัดรูปที่ดิน พ.ศ. ๒๕๒๑

๔.๒ แนวเขตที่ดินตามพระราชกฤษฎีกากำหนดเขตที่ดินในท้องที่ตำบลศรีบัวทอง ตำบลแสวงหา ตำบลบ้านพราน และตำบลศรีพราน อำเภอแสวงหา จังหวัดอ่างทอง ให้เป็นเขตโครงการจัดรูปที่ดิน พ.ศ. ๒๕๒๓

๔.๓ แนวเขตที่ดินตามพระราชกฤษฎีกากำหนดเขตที่ดินในท้องที่ตำบลศรีบัวทอง ตำบลวังน้ำเย็น อำเภอแสวงหา และตำบลรามะสัก อำเภอโพธิ์ทอง จังหวัดอ่างทอง ให้เป็นเขตโครงการจัดรูปที่ดิน พ.ศ. ๒๕๒๕

๔.๔ แนวเขตที่ดินตามพระราชกฤษฎีกากำหนดเขตที่ดินในท้องที่ตำบลโพธิ์ประจักษ์ ตำบลถอนสมอ อำเภอท่าช้าง จังหวัดสิงห์บุรี และตำบลห้วยไผ่ ตำบลจำลอง ตำบลแสวงหา ตำบลศรีพราน อำเภอแสวงหา ตำบลองครักษ์ อำเภอโพธิ์ทอง จังหวัดอ่างทอง ให้เป็นเขตโครงการจัดรูปที่ดิน พ.ศ. ๒๕๒๑

๔.๕ แนวเขตที่ดินตามพระราชกฤษฎีกากำหนดเขตที่ดินในท้องที่ตำบลแสวงหา ตำบลบ้านพราน ตำบลศรีพราน อำเภอแสวงหา และตำบลหนองแม่ไก่ ตำบลคำหยาด ตำบลยางซ้าย อำเภอโพธิ์ทอง จังหวัดอ่างทอง ให้เป็นเขตโครงการจัดรูปที่ดิน พ.ศ. ๒๕๒๒

๔.๖ แนวเขตที่ดินตามพระราชกฤษฎีกากำหนดเขตที่ดินในท้องที่ตำบลบ้านพราน อำเภอแสวงหา และตำบลรามะสัก ตำบลหนองแม่ไก่ ตำบลยางซ้าย อำเภอโพธิ์ทอง จังหวัดอ่างทอง ให้เป็นเขตโครงการจัดรูปที่ดิน พ.ศ. ๒๕๒๓

๔.๗ แนวเขตที่ดินตามพระราชกฤษฎีกากำหนดเขตที่ดินในท้องที่ตำบลศรีบัวทอง ตำบลวังน้ำเย็น อำเภอแสวงหา และตำบลรามะสัก อำเภอโพธิ์ทอง จังหวัดอ่างทอง ให้เป็นเขตโครงการจัดรูปที่ดิน พ.ศ. ๒๕๒๕

๕. ที่ดินในบริเวณหมายเลข ๕.๑ ถึงหมายเลข ๕.๓๓ ที่กำหนดไว้เป็นสีเขียวอ่อน ให้เป็นที่ดินประเภทที่โล่งเพื่อนันทนาการและรักษาคุณภาพสิ่งแวดล้อม มีรายการดังต่อไปนี้

- ๕.๑ บึงสีบัวทอง
- ๕.๒ หนองแวม
- ๕.๓ หนองกระดี่
- ๕.๔ หนองบอนใหญ่
- ๕.๕ หนองบ้านบึง
- ๕.๖ หนองหัวแตก
- ๕.๗ บึงวังนาค
- ๕.๘ หนองบางชัน
- ๕.๙ หนองระหารใหญ่
- ๕.๑๐ หนองโคกพุทรา
- ๕.๑๑ หนองตาเมฆ

- ๕.๑๒ หนองสะตือ
- ๕.๑๓ หนองอีถ้ำ
- ๕.๑๔ หนองลาดใหญ่
- ๕.๑๕ คลองท่าแดง
- ๕.๑๖ หนองลาดตะเพียน
- ๕.๑๗ ห้วยจระเข้
- ๕.๑๘ หนองใหญ่
- ๕.๑๙ คลองลำสนุ่น
- ๕.๒๐ หนองต้ายิ่ง
- ๕.๒๑ คลองหัวตะพาน
- ๕.๒๒ บึงสามขาว
- ๕.๒๓ หนองกระทุ่มขวาง
- ๕.๒๔ หนองหัวทุ่ง
- ๕.๒๕ หนองอ้ายทอก
- ๕.๒๖ คลองชะโด
- ๕.๒๗ คลองห้วยโรง
- ๕.๒๘ คลองลาดจินจาม
- ๕.๒๙ บึงศาลาอ้อ
- ๕.๓๐ หนองคลองไทร
- ๕.๓๑ หนองชั้นกาศ
- ๕.๓๒ หนองเบิกไพร
- ๕.๓๓ หนองขโมย

หมายเหตุ :- เหตุผลในการประกาศใช้กฎกระทรวงฉบับนี้ คือ โดยที่สมควรกำหนดให้ใช้บังคับผังเมืองรวมในท้องที่จังหวัดอ่างทอง เพื่อใช้เป็นแนวทางในการพัฒนา และการดำรงรักษาเมืองและบริเวณที่เกี่ยวข้องหรือชนบท ในด้านการใช้ประโยชน์ในทรัพย์สิน การคมนาคมและการขนส่ง การสาธารณสุขปโภค บริการสาธารณะ และสภาพแวดล้อม ทั้งนี้ เพื่อให้บรรลุวัตถุประสงค์ของการผังเมือง และโดยที่มาตรา ๒๖ วรรคหนึ่ง แห่งพระราชบัญญัติการผังเมือง พ.ศ. ๒๕๑๘ ซึ่งแก้ไขเพิ่มเติมโดยพระราชบัญญัติการผังเมือง (ฉบับที่ ๔) พ.ศ. ๒๕๕๘ บัญญัติว่า การใช้บังคับผังเมืองรวมให้กระทำโดยกฎกระทรวง จึงจำเป็นต้องออกกฎกระทรวงนี้